

VISOKA ŠOLA ZA VARSTVO OKOLJA

DIPLOMSKO DELO

**MOŽNOSTI TRAJNOSTNEGA RAZVOJA KRAJINSKEGA
PARKA ŠTURMOVCI**

MAJA EMERŠIČ

VELENJE, 2018

VISOKA ŠOLA ZA VARSTVO OKOLJA

DIPLOMSKO DELO

**MOŽNOSTI TRAJNOSTNEGA RAZVOJA
KRAJINSKEGA PARKA ŠTURMOVCI**

**OPTIONS OF SUSTAINABLE DEVELOPMENT OF A
LANDSCAPE PARK ŠTURMOVCI**

MAJA EMERŠIČ

Varstvo okolja in ekotehnologije

Mentorica: izr. prof. dr. Irena Mrak

VELENJE, 2018

Na podlagi Diplomskega reda izdajam naslednji

SKLEP O DIPLOMSKEM DELU

Študentka Visoke šole za varstvo okolja **Maja Emeršič** lahko izdela diplomsko delo z naslovom v slovenskem jeziku:

Možnosti trajnostnega razvoja krajinskega parka Šturmovci.

Naslov diplomskega dela v angleškem jeziku:

Options of sustainable development of a landscape park Šturmovci.

Mentorica: **izr. prof. dr. Irena Mrak.**

Diplomsko delo mora biti izdelano v skladu z Diplomskim redom VŠVO.

Pouk o pravnem sredstvu: zoper ta sklep je dovoljena pritožba na Senat VŠVO v roku 8 delovnih dni od prejema sklepa.



Izr. prof. dr. Boštjan Pokorny
dekan

Visoka šola za varstvo okolja

Trg mladosti 7 | 3320 Velenje

t: 03 898 64 10 | f: 03 89864 13 | e: info@vsvo.si

www.vsvo.si



Izjava o avtorstvu

Podpisana Maja Emeršič, z vpisno številko 34120011, izjavljam, da je diplomsko delo z naslovom Možnosti trajnostnega razvoja Krajinskega parka Šturmovci celotno moje avtorsko delo, ki sem ga opravila samostojno, pod mentorstvomizr. prof. dr. Irene Mrak, ter po virih, navedenih v diplomskem delu.

S svojim podpisom zagotavljam, da:

- je predloženo delo moje avtorsko delo, torej rezultat mojega lastnega raziskovalnega dela;
- oddano delo ni bilo predloženo za pridobitev drugih strokovnih nazivov v Sloveniji ali tujini;
- so dela in mnenja drugih avtorjev, ki jih uporabljam v predloženem delu, navedena oz. citirana v skladu z navodili VŠVO;
- so vsa dela in mnenja drugih avtorjev navedena v seznamu virov, ki je sestavni element predloženega dela in je zapisan v skladu z navodili VŠVO;
- se zavedam, da je plagiatorstvo kaznivo dejanje;
- se zavedam posledic, ki jih dokazano plagiatorstvo lahko predstavlja za predloženo delo in moj status na VŠVO;
- je diplomsko delo jezikovno korektno in da je delo lektorirala Polona Hadalin Baša, univ. dipl. slov.;
- dovoljujem objavo diplomskega dela v elektronski obliki na VŠVO;
- sta tiskana in elektronska verzija oddanega dela identični.

V Velenju, dne _____

podpis avtorice

Zahvala

Iskreno se zahvaljujem svoji mentorici izr. prof. dr. Ireni Mrak za vso pomoč in strokovno vodenje pri pisanju diplomskega dela.

Zahvaljujem se tudi vsem bližnjim, ki so me v času mojega študija podpirali, posebna zahvala pa gre mojemu življenjskemu sopotniku Alešu, ki mi je vedno stal ob strani.

IZVLEČEK

Trajnostni razvoj zavarovanih območij mora primarno temeljiti na ohranjanju naravne in kulturne dediščine, ki sta običajno vključena tudi v turistično ponudbo območja. Prav turizem je prepoznan kot najboljša razvojna priložnost zavarovanih območij, ki se posledično soočajo z vse večjim obiskom. Kljub temu pa je veliko zavarovanih območij v Sloveniji, še posebej manjših krajinskih parkov, ki ne dosežejo tako velike obiskanosti prepuščenih samemu sebi in so drugače povedano le parki na papirju. Ker ta zavarovana območja nimajo urejenega ustreznega upravljanja, se začnejo kopičiti različne težave, povezane med drugim tudi z zmanjšanjem biotske raznovrstnosti, ter okoljskimi problemi (npr. v primeru Krajinskega parka Šturmovci odlaganje odpadkov, iztekanje nevarnih snovi in odpadnih voda ter prekomerna uporaba fitofarmaceutskih sredstev). Ta zavarovana območja se soočajo tudi s problematiko obiskanosti, saj so večinoma zapuščena in zaraščena, tematske poti so ne obiskane, informacijske ter interpretacijske table pa so dotrajane in vsebinsko zastarele. Diplomsko delo se osredotoča na Krajinski park Šturmovci, v katerem smo raziskali stanje in obiskanost njegove turistične in rekreacijske infrastrukture ter njegovo okoljsko problematiko povezano z odlaganjem odpadkov. Na območju parka so prisotni odpadki in odplake iz čistilne naprave, prav tako je mogoče opaziti negativne vplive kmetijske dejavnosti (uporaba herbicidov in insekticidov, nanos tujerodnih rastlin zaradi prevoza zemljin). V delu so predstavljene tudi možne trajnostne rešitve za delovanje parka, naredila pa sem tudi primerjavo med delovanjem Krajinskega parka Ljubljansko barje in Krajinskim parkom Šturmovci. Izvedla sem tudi analizo obiska Krajinskega parka Šturmovci, iz katere je razvidno, da obiskovalci dobro poznajo zavarovano območje, vendar ga obiščejo bolj po redko, nekoliko manj pa so zadovoljni z njegovim trenutnim stanjem.

KLJUČNE BESEDE

Trajnostni razvoj, zavarovana območja, Natura 2000, Krajinski park Šturmovci, Slovenija

ABSTRACT

Sustainable development of protected areas must primarily be based on conservation of natural and cultural heritage, which are usually included also in the tourist offer of the area. Tourism is recognized as the best development opportunity of protected areas, which are consequently faced with increased number of visitors. Nevertheless there are many of protected areas in Slovenia, especially smaller landscape parks, that do not achieve such big visits and are left unattended and – in other words – they are parks only on paper. Due to the fact that those protected areas do not have proper management, various problems start to emerge, connected with the reduction of biodiversity and environmental issues (f.e. in the case of a landscape park Šturmovci waste disposal, leakage of dangerous substances and waste water, and excessive use of phytopharmaceutical compounds). Those protected areas also face problems regarding visitation, because most of them are abandoned and overgrown, nature trails have no visits and informational and interpretational signs are worn with outdated content. Diploma thesis is linked to a landscape park Šturmovci in which we studied condition and visitation of touristical and recreational infrastructure and environmental problems with waste disposal. In the area of the park are present waste and sewage from cleaning plant, it can also be noticed the negative effects of the agriculture activity (use of herbicides and insecticides, application of non-native plants because of soil transportation). In thesis, there are presented also possible solutions for the park, I also made a comparison between the landscape park Ljubljansko barje and Šturmovci. I also conducted a visitation analysis of landscape park Šturmovci, where it is evident that visitors are very familiar with the protected area, however they visit it less often, and are also slightly less satisfied with the current status of the park.

KEY WORDS

Sustainable development, protected areas, Natura 2000, Landscape park Šturmovci, Slovenia

KAZALO VSEBINE

1	UVOD	1
1.1	Opredelitev raziskovalnega problema	1
1.2	Namen, cilji in hipoteze diplomskega dela	1
1.3	Metode dela	2
2	KRAJINSKI PARK ŠTURMOVCI	3
2.1	Zavarovana območja in trajnostni razvoj	3
2.2	Geografske značilnosti	4
2.3	Zgodovina Krajinskega parka Šturmovci	5
2.3.1	Uničenje lok	6
2.4	Krajinski park Šturmovci danes	7
2.5	Naravne vrednote in Natura 2000 v Krajinskem parku Šturmovci	9
2.5.1	Šturmovska loka	9
2.5.2	Mrtvi rokav reke Drave	10
2.5.3	Struga	10
2.5.4	Veliki les	10
2.5.5	Šturmovski krči	10
2.6	Rastlinstvo in živalstvo	11
3	(NE)DELOVANJE KRAJINSKEGA PARKA ŠTURMOVCI	12
3.1	Cestna infrastruktura v parku in njegovi okolici	12
3.2	Načrtovana druga infrastruktura v in v bližini Krajinskega parka Šturmovci	13
3.3	Divja odlagališča odpadkov	13
3.4	Stanje naravoslovno učne poti	15
3.5	Kmetijska dejavnost na območju Krajinskega parka Šturmovci	17
3.6	Odvajanje odplak iz čistilne naprave Ptuj na območju Krajinskega parka Šturmovci	18
3.7	Poplave reke Drave na območju Krajinskega parka Šturmovci	18
4	PREDLOGI ZA TRAJNOSTNI RAZVOJ KRAJINSKEGA PARKA ŠTURMOVCI	20
4.1	Pomen vzpostavitve upravljanja Krajinskega parka Šturmovci	20
4.2	Izobraževalni in rekreacijski potencial Krajinskega parka Šturmovci	20
4.3	Drugi vidiki trajnostnega razvoja parka	21
4.4	Sanacije in revitalizacije območij, ki so bila v parku v preteklosti kritična	23
5	PRIMERJAVA S KRAJINSKIM PARKOM LJUBLJANSKO BARJE KOT PRIMEROM DOBRE PRAKSE TRAJNOSTNEGA RAZVOJA	24
5.1	Zakonodajni vidiki trajnostnega razvoja zavarovanih območij	24
5.2	Upravljanje in razvojne usmeritve	25

5.3	Načrt upravljanja	25
5.4	Strategija trajnostnega razvoja Krajinskega parka Ljubljansko barje kot turistična destinacija.....	26
5.5	Razlike med Krajinskim parkom Šturmovci in Krajinskim parkom Ljubljansko barje	27
6	ANKETIRANJE TER INTERPRETACIJA DOBLJENIH PODATKOV	29
6.1	Rezultati anketiranja.....	30
6.1.1	Obiskovalne navade anketirancev.....	31
6.1.2	Glavne kakovosti parka	32
6.1.3	Režim zavarovanja in trenutno stanje.....	33
6.1.4	Zadovoljstvo razpoložljivih informacij.....	36
6.1.5	Izbira obiska med Krajinskim parkom Šturmovci in Krajinskim parkom Ljubljansko barje	38
7	RAZPRAVA S SKLEPI	40
8	POVZETEK.....	41
9	SUMMARY.....	42
10	VIRI IN LITERATURA.....	43

KAZALO SLIK

Slika 1:	Lega Krajinskega parka Šturmovci v občini Markovci	4
Slika 2:	Tok reke Drave v 70. letih pred graditvijo jezua	6
Slika 3:	Tok reke Drave po izgradnji akumulacijskega jezera.....	7
Slika 4:	Struga reke Drave v Krajinskem parku Šturmovci v poletnem času.....	8
Slika 5:	Prikaz ozemlja Krajinskega parka Šturmovci, ki leži v občini Markovci (park je označen s svetlo modrim polnilom).....	8
Slika 6:	Šturmovska rečna loka vzdolž reke Drave.....	9
Slika 7:	Šturmovski krči z različnimi drevesnimi vrstami v zgodnjem spomladanskem času	10
Slika 8:	Piramidasti pilovec (<i>Anacamptis pyramidalis</i>), cvetoč v Šturmovskem parku v sredini junija	11
Slika 9:	Mešani odpadki v okolici mrtvega rokava reke Drave v Šturmovcih v spomladanskem času.....	14
Slika 10:	Divja odlagališča odpadkov v KP Šturmovci.....	14
Slika 11:	Slabo urejena pot, ki vodi do razgleda na stari rokav reke Drave	16
Slika 12:	Orientacijska tabla v Krajinskem parku Šturmovci, ki jo je leta 1993 postavilo DOPPS	16
Slika 13:	Vinska trta je porasla večji del naravnega grmičevja tik ob stranski cesti v parku	18
Slika 14:	Poplave v Šturmovcih, november 2012	19

KAZALO PREGLEDNIC

Preglednica 1: Metodološka analiza za izdelavo razvojnih in trženjskih načrtov ter pristopi k razvoju turističnih destinacij.....	26
Preglednica 2: Razlike med Krajinskim parkom Ljubljansko barje in Krajinskim parkom Šturmovci.....	27

KAZALO GRAFOV

Graf 1: Starostna skupina anketirancev	30
Graf 2: Vrsta obiskovalcev v parku	31
Graf 3: Običajni obisk anketiranih v Šturmovcih	32
Graf 4: Glavne kakovosti Krajinskega parka Šturmovci	33
Graf 5: Režim zavarovanja v Krajinskem parku Šturmovci.....	33
Graf 6: Trenutno stanje Krajinskega parka Šturmovci, sodeč po možnosti rekreacije in varovanju narave	34
Graf 7: Odgovori anketiranih na vprašanje o tem, kaj jih v parku najbolj moti	35
Graf 8: Izbor trditev anketiranih na vprašanje: »Kaj od navedenega bi bilo po vašem mnenju treba v Krajinskem parku Šturmovci izboljšati?«.....	36
Graf 9: »Kateri medij najbolj pogrešate?«.....	37
Graf 10: Odgovori anketiranih na vprašanje kateri park bi raje obiskali.....	38

1 UVOD

Krajinski park Šturmovci leži na poplavnem območju reke Drave v občini Markovci pri Ptujju in temelji na ohranjanju biotske raznovrstnosti. Park je bil zavarovan zaradi vplivov gradnje in delovanja hidroelektrarne Formin na reki Dravi, ki je bistveno vplivala na okoliško naravo. Največji problem v parku je trajnostni razvoj, ki je obstal na neki točki in je edina rešitev za izboljšanje infrastrukture, kakovosti in obiskanosti parka, ob enem pa tudi rešitev za nastale probleme za zmanjšanje onesnaženja v preteklosti in sedanjosti.

1.1 Opredelitev raziskovalnega problema

Krajinski park Šturmovci se že vrsto let sooča s problematiko nezanimanja za območje, ki se odraža v slabi obiskanosti ter antropogeni dejavnosti, ki vpliva na biotsko pestrost v parku. Ker park nima upravljavca, je na določenih mestih neurejen in za obiskovalce nepriljubljen, neposredno pa so v njem prisotna divja odlagališča odpadkov. Zaradi navoza prsti se pojavljajo invazivne vrste rastlin, na določenih delih se pretirano uporablja fitofarmacevtska sredstva, še posebej herbicidi za zatiranje grmičevja, vidne pa so tudi sledi motornih vozil, ki so v parku prepovedana. Prav tako je v preteklosti prihajalo do težav s pretiranim onesnaženjem lagune v Šturmovcih, ki je bila načrtovana za odvajanje odplak iz čistilne naprave Ptuj. Le-ta je v preteklosti bila izjemno močno onesnažena, ter v tistem območju bila povod za zmanjšanje biotske raznovrstnosti. Prav tako pa se v parku pozna vpliv zmanjšanja naravnih travnišč, saj je zaradi gnojenja zemlja postala bolj kislja, kar pa vpliva na rastlinstvo, še posebej na zavarovane divje orhideje ki tam rastejo. Zaradi potreb gospodarskega razvoja pa se Šturmovci soočajo tudi s problematiko, ki je vezana na izgradnjo hitre ceste, katere del naj bi potekal v parku in gradnjo daljnovoda.

V diplomskem delu sem se osredotočila na možne rešitve, ki bi bile primerne za območje Krajinskega parka Šturmovci, pri čemer je ključnega pomena vzpostavitev upravljanja parka, ki bi sledilo načelom trajnostnega razvoja območja, in sicer v smeri krepitev izobraževalne vloge parka in razvoja rekreacije, in turizma v povezavi s kulturno dediščino ter običaji in dogodki (kurentovanje, tradicionalna košnja travnikov na star način, ekološko kmetovanje) ter potrebne sanacije in revitalizacije območja. Idejo za svoje diplomsko delo sem dobila v času večkratnega obiska parka v preteklosti, kjer sem med drugim vedno opazila pomanjkanje zanimanja in samevanje parka, zato sem se odločila, da ugotovim, kateri dejavniki vplivajo na to.

1.2 Namen, cilji in hipoteze diplomskega dela

Namen diplomskega dela je poiskati potencialne rešitve za trajnostno razvojno naravnost Krajinskega parka Šturmovci, ki bi lahko izboljšale trenutno stanje parka. Namen je tudi predstaviti problematiko pomanjkanja zanimanja za ohranjanje območja in njegovega onesnaževanja. Krajinski park Šturmovci bom z vidika upravljanja primerjala s Krajinskim parkom Ljubljansko barje.

Cilji diplomskega dela so:

- Predstavitev Krajinskega parka Šturmovci;
- Analiza preteklega in trenutnega stanja Krajinskega parka Šturmovci;
- Predstavitev idej, primernih za izboljšanje trajnostne naravnosti območja;
- Preveritev zaznavanja območja pri obiskovalcih s pomočjo anketnega vprašalnika.

V diplomskem delu sem predpostavila tri hipoteze:

Hipoteza 1: Zaradi slabo urejene informacijske in interpretacijske infrastrukture, je Krajinski park Šturmovci vse manj obiskan.

Hipoteza 2: Ker je park na odročnem območju in večinoma sameva, ljudje to izkoriščajo za odvoz odpadkov, kar vodi do pojava divjih odlagališč.

Hipoteza 3: Krajinski park Ljubljansko barje je zaradi večje prepoznavnosti in boljše urejenosti učnih poti ter označb v parku bolj obiskan kot Krajinski park v Šturmovcih.

1.3 Metode dela

Predmet raziskovanja v delu je Krajinski park Šturmovci in njegova analiza trenutnega stanja s terenskim ogledom. Z pridobljenimi informacijami in fotografiranjem na terenu sem lahko lažje ocenila trenutno stanje parka.

Z izvedbo anketiranja obiskovalcev Krajinskega parka Šturmovci sem analizirala kako dobro okoliški prebivalci in obiskovalci ocenjujejo trenutno stanje parka, povezano z njihovimi navadami med obiskom, kaj jih moti in kaj jim je všeč. Glavni namen je bila ugotovitev kako so obiskovalci seznanjeni z informacijami o parku, ter njihovo znanje glede zavarovanega območja.

Anketni vprašalnik je potekal preko spletnega portala za izdelovanje anket: EnKlikAnketa – 1KA spletne ankete. Anketni vprašalnik je bil s pomočjo družabnih omrežij, ter forumov in portalov posredovan anketirancem ki park poznajo, oziroma so kdaj koli že bili v njem. Vprašalnik je v večini vseboval vprašanja zaprtega in kombiniranega tipa.

Podatki anketnega vprašalnika so bili obdelani s programi: R in Rcomander, ter Microsoft Excel. V programu Rcomander sem ustvarila nov nabor podatkov iz pridobljenih izpolnjenih anket. Na principu ustvarjenega nabora sem podatke statistično analizirala in prikazala z grafi.

Ostale metode dela so zajemale pregled domače in tuje literature, urejanje ter interpretiranje pridobljenih statističnih podatkov, ter opredelitev definicij.

2 KRAJINSKI PARK ŠTURMOVCI

2.1 Zavarovana območja in trajnostni razvoj

Zavarovana območja se po kategorizaciji IUCN delijo na širša in ožja zavarovana območja. V širša zavarovana območja spadajo narodni, regijski in krajinski parki, v ožja pa strogi naravni rezervat, naravni rezervat in naravni spomenik. V diplomskem delu se bom opredelila na krajinske parke, ki spadajo v širša zavarovana območja, namen teh pa je, da se ohrani narava, ki je tesno povezana s človeško dejavnostjo, ter ohranjanje biotske pestrosti, ki pa se ohranja z operativnim programom Natura 2000.

Zavarovana območja so območja, ki so lahko zavarovana predvsem zaradi ekološko pomembnih območij, naravnih vrednot ali pa preprosto spadajo v evropski sistem zavarovanja Natura 2000. V Sloveniji smo leta 2008 imeli 12,5 % površin zavarovanih območij. Z upravljanjem zavarovanih območij se skrbi, da se varstvo narave poveže s socialnim razvojem prebivalstva. Zavarovana območja se lahko med seboj povezujejo tudi mednarodno (Bizjak 2008, str. 8–9).

Zavarovana območja so zraven ohranjanja naravne in kulturne dediščine zelo pomembna tudi pri razvoju turizma, kmetijstva, trajnostnega gospodarstva, pašništva gozdarstva in ostalih panog (Alparc, 2016).

Borut Mencinger (2004) je naravne parke definiral kot pokrajine, ki so namenjene ne le zgolj ohranitvi narave in kulturne dediščine, temveč tudi temu, da zraven prinašajo usmerjen gospodarski razvoj, ki pa naj bi bil v interesu lokalnih prebivalcev. Pri nas je leta 2004 bilo naštetih 33 krajinskih parkov, ki so označeni kot zavarovana območja (Mencinger 2004, str. 8).

Trajnostni razvoj zaščitene območij je pomemben zaradi tega, ker se zraven ohranjanja narave in biotske pestrosti z razvojem izboljša kakovost zaščitene območij, pomembno vlogo pa igra tudi pri turizmu, rekreaciji in ozaveščenosti obiskovalcev ter lokalnih prebivalcev. Če se načrtovanje trajnostnega razvoja zaščitene območij preneha, lahko to privede do posledic, ki lahko negativno vplivajo na naravo. Negativne posledice so lahko divja odlagališča, vpliv na floro in favno, parki pa zaradi neurejenosti niso več privlačni za javnost.

Trajnostni razvoj vključuje pomembne dejavnike in vidike razvoja, kot so ekonomski, kulturni, družbenopolitični in okoljski vidiki, kar zadeva, da se spremeni način razmišljanja glede razvoja tako podjetij kot ostale širše javnosti. Vključuje povišanje blagostanja, ne da bi s tem ogrožali prihodnje generacije in ekosisteme (Bertoncej idr. 2015, str. 16, 17).

Trajnostni razvoj se pogosto povezuje z naravnimi parki, vendar pa le-ta ni nikjer naveden kot namen pri načrtih in ustanovitvah naravnih parkov, omenjen je le v upravljalnih načrtih (Torkar in Anko 2011, str. 22).

Trajnostni razvoj ali drugače povedano sonaravno načrtovanje razvoja je prilagojeno razmeščanje naravnih virov, naselij, dejavnosti in rabe zemljišča ter ne pomeni samo varovanje krajine in narave (Plut 2002, str. 25).

Težava zavarovanih območij je predvsem to, da večina širših zavarovanih območij oziroma parkov sploh nima upravljalcev, razen večjih geografsko zavarovanih območij. Vsa ostala območja, so bolj kot ne »parki na papirju« (Znanstveno-raziskovalno središče 2010).

»Namen zavarovanja se brez usmerjenega in učinkovitega upravljanja, ki obsega načrtovanje, izvajanje, nadzor in spremljanje aktivnosti v zavarovanem območju, seveda ne dosega, hkrati pa niso izkoriščene razvojne možnosti, ki jih zavarovana območja kot jedra dejavnosti trajnostnega razvoja ponujajo lokalnemu prebivalstvu« (Znanstveno-raziskovalno središče 2010).

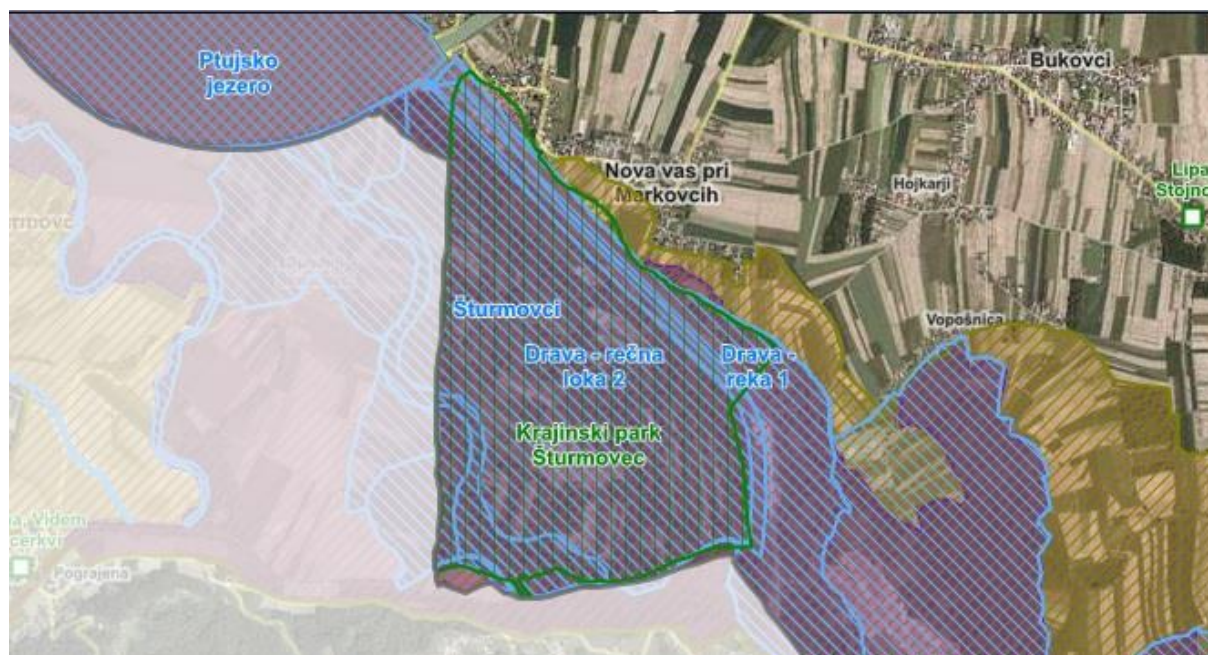
Krajinski park Šturmovci, je bil zavarovan z Odlokom o razglasitvi in zavarovanju naravnih območij in spomenikov narave v občini Ptuj v prvem členu, pod točko osem. Odlok je bil objavljen v uradnem vestniku občin Ormož in Ptuj, leta 1979.

» Krajinski park Šturmovec, ki obsega območje med glavno strugo Drave med Dravinjo in mejo med katastrskima občinama Nova vas pri Markovcih in Markovci ter k.o. Šturmovci.« (Ur. vest. Ormož, Ptuj št. 14/79, str. 96)

V odloku so navedeni tudi varovalni ukrepi, kjer je posebej v četrtem členu pojasnjeno, da je v krajinskih parkih iz navedenih točk – med njimi tudi pod točko osem Krajinski park Šturmovci, dovoljeno običajno krajevno gospodarjenje v smislu estetske ohranitve krajine. Med tem je v devetem členu varovalnih ukrepov v odloku pojasnjeno da so lastniki, zavod za spomeniško varstvo, uporabniki zemljišč, krajevne skupnosti, skupnost za varstvo okolja in pristojne službe za gospodarjenje z gozdovi, dolžni upoštevati določila za uresničevanje tega odloka. Nadzor nad določili pa opravljajo naravovarstveniki, inšpekcije, ter službe za varstvo narave. (Ur. vest. Ormož, Ptuj št. 14/79, str. 97)

2.2 Geografske značilnosti

Krajinski park Šturmovci se nahaja na območju Štajerske, v regiji Ptujsko-Dravskega polja in Haloza. Park v celoti spada v območje občine Markovci in na zahodni strani meji na občino Videm pri Ptuj, na severni strani pa na naselje Nova vas pri Markovcih.



Slika 1: Lega Krajinskega parka Šturmovci v občini Markovci

Vir: Prostorski informacijski sistem občin, 2017

Občina Markovci obsega 32 km² in ima 4081 prebivalcev. V občino spada 9 naselij (Borovci, Bukovci, Markovci, Nova vas pri Markovcih, Prvenci, Sobetinci, Stojnci, Strelci, Zabovci) (Občina Markovci, 2017).

Naselje Šturmovci, ki spada pod Občino Videm pri Ptuj, je po podatkih Statističnega urada Republike Slovenije leta 2002 imelo 127 prebivalcev, med njimi 62 moških in 65 žensk (SURS, 2016).

Občina Markovci je pokrajinsko raznolika, kar se kaže v obsežnih njivskih površinah in hrastovih ter bukovih gozdovih, ki so locirani na plitvi prsti v osrednjem delu občine in ob reki Dravi. Večji del okolice območja reke Drave je pokrit s polji in izpostavljen intenzivni poselitvi ter ostalim oblikam nekmetijske rabe, kjer je bilo pred izgradnjo Hidroelektrarne Formin bistveno več mokrotnih travnikov, rečnih kanalov in obrečnih logov. Tla so večinoma sestavljena iz pleistocenske prodne nasipine, ki je sestavljena iz nekarbonatnih kamnin, tonalita, gnajsa, redko pa iz apnenca. V osrednjem delu občine Markovci prevladujeta distrična rjava tla in distrični ranker. Obe vrsti zemlje sta primerni za njivsko rabo z apnenjem zaradi večje kislosti. Zraven kislosti je slabost obeh prsti še majhna sposobnost zadrževanja vlage, kar poleti privede do suše in majhna sposobnost zadrževanja hranil. Obe prsti pa imata prednost zračnosti, zato se na njunih površinah večinoma seje žito in koruza (Občina Markovci, 2017).

Občina Markovci leži na območju z bogato podtalnico, ki pa je zaradi močne kmetijske panoge, poseljenosti in nizke samočistilne sposobnosti preobremenjena s pesticidi in nitrati. Reka Drava je na južnem robu Ptujkega polja ustvarila poplavno ravnico, ki odraža bogato naravno okolje v Krajinskem parku Šturmovci. Visoki pretoki reke Drave v jesenskem času so povezani s povišanimi padavinami, kar se odraža s poplavami. Zaradi gradnje Hidroelektrarne Formin je nastalo jezero, ki je v Sloveniji največje umetno zajezena vodna površina, velika 420 hektarjev (Občina Markovci, 2017).

Podnebje je zmerno celinsko, kar se odraža v visokih poletnih temperaturah in hladnih zimah. Povprečje letnih padavin je 950 mm, povprečna letna temperatura pa 9,8 °C. Poletja so vse pogostejša s sušo, nevihte pa velikokrat prinesejo tudi točo. V hladni polovici leta se pojavljajo poplave, pogosto pa se pojavi tudi megla, ki naj bi bila povečana po izgradnji akumulacijskega jezera (Občina Markovci, 2017).

2.3 Zgodovina Krajinskega parka Šturmovci

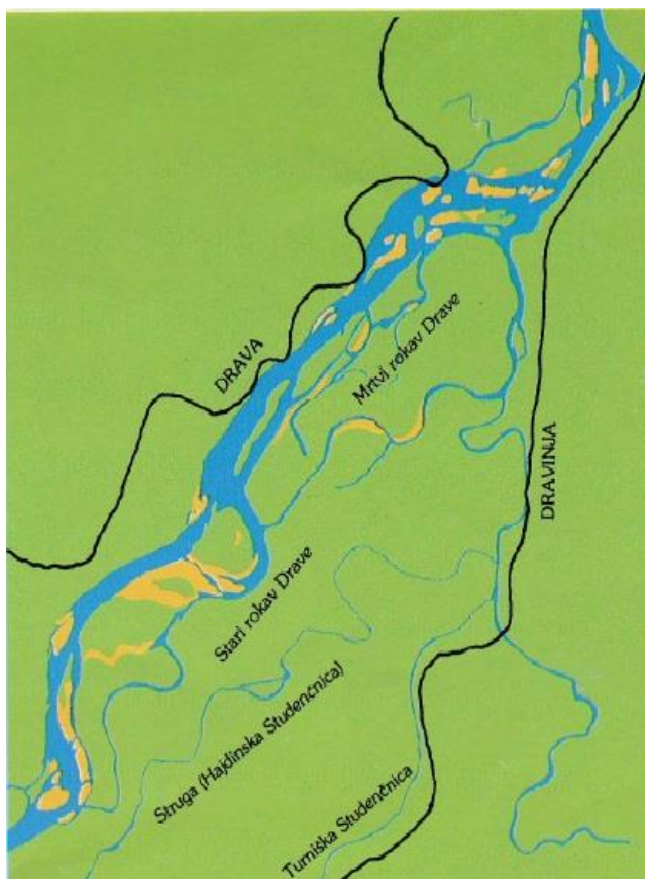
Pred nastankom tako naravno bogatega ozemlja se je reka Drava postopoma v zgodnjem srednjem veku pomikala iz Loke proti vzhodu, vse do tega, dokler ni bila narejena ptujška akumulacija. Po akumulaciji je razvejana Drava tekla proti naselju Markovci. Leta 1703 je del Drave že tekal zraven spodnjih in zgornjih Šturmovcev. Tako je v preteklem stoletju od sotočja Drave in Dravinje do vasi Spuhlja v dolžino 6 km segal šturmovski otok, katerega zgornji del je večinoma obsežen z rokavi reke Drave (Štumberger 1993, str. 10,11).

Krajinski park v Šturmovcih je bil z odlokom Občine Ptuj zavarovan leta 1979. Človek je v preteklosti v območju Šturmovcev vse do 2. svetovne vojne območje uporabljal dokaj sonaravno s tem, da se je ukvarjal z ribolovom, lovom, sečnjo lesa, košnjo in brodarstvom. V 80. pa je postalo območje Šturmovcev tudi zelo pomembno za kmetovanje, saj je človek zaradi potreb po hrani oral, s tem pa se je izgubil življenjski prostor nekaterih rastlin. Glede travniške vegetacije je vplivalo ali so se travniki gnojili ali ne. Negnojeni travniki so bili bolj raznoliki, pisani in naravni, medtem ko so bili gnojeni bolj bujni, vendar pa vrstno osiromašeni. S postavitvijo prve hidroelektrarne na reki Dravi leta 1918, pa se je začel konec večinske obrti (Štumberger 1993, str. 11,12).

2.3.1 Uničenje lok

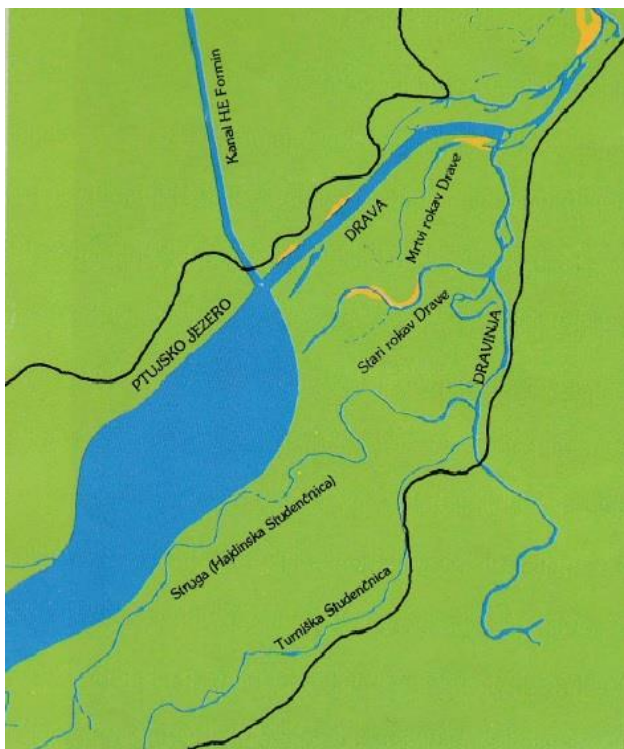
Zaradi izgradnje Hidroelektrarne Formin se je začel rušiti ekosistem lok v Šturmovcih. Že pred približno 4300 leti, ko se je zaradi podnebnih sprememb v dravski loki zaradi bukve in jelše začel umikati hrast, veliko pa je k temu v zadnjem desetletju pripomogel človek, saj je uničil zadnji sestoj hrastove loke v zgornjih Šturmovcih. Kljub spoznanju, da je ta ekosistem zelo naravno bogat in da bi ga bilo treba zaščititi, so ga kljub temu uničile zadnje hidromelioracije v zgodnjih 90. letih. Loke se večinoma uničijo z antropogeno dejavnostjo zaradi potrebe po izkoriščanju naravnih virov. V Šturmovcih je bil primer graditve zbiralnega jezera in jeza, zaradi potrebe Hidroelektrarne Formin ter regulacije reke Drave, vplivali pa so tudi drugi vzroki. Izgradnja hidroelektrarne in zbiralnega jezera je tudi bila povod, da so se Šturmovci leta 1979 tudi zavarovali (Štumberger 1993, str. 9–16).

Večinoma so vse loke reke Drave med Mariborom in Ptujem izginile v okrog 90 %, med Ormožem ter Ptujem pa v več kot 60 % zaradi človeškega posega v naravno okolje. Zadnja loka, ki je ostala med Ptujem in Ormožem, se je začela izjemno krčiti in sušiti, preden je sploh lahko bila bolj raziskana (Štumberger 1993, str. 12,15).



Slika 2: Tok reke Drave v 70. letih pred graditvijo jezu

Vir: Štumberger, 1993



Slika 3: Tok reke Drave po izgradnji akumulacijskega jezera

Vir: Štumberger, 1993

Na zgornji sliki (slika 2) lahko opazimo razliko toka reke Drave pred izgradnjo akumulacijskega jezera. Pred izgradnjo jeza je bila reka Drava veliko bolj razvejana z več stranskimi rokavi in mrtvicami, katere so z občasnim poplavljanjem oživele. Po izgradnji akumulacijskega jezera, (slika 3) se vidi razlika v zmanjšanosti rokavov reke Drave in monotonno poenostavitve reke, kar pomeni zmanjšanje in osiromašenje pestrosti, jez pa vpliva tudi na videz pokrajine (Štumberger 1993, str. 14,15).

2.4 Krajinski park Šturmovci danes

Od predloga zavarovanja območja leta 1979 do danes je park pomembno območje zaradi ohranjanja biotske raznovrstnosti in spada v ekološko pomembna območja Nature 2000 – po Direktivi o habitatih in Direktivi o pticah.

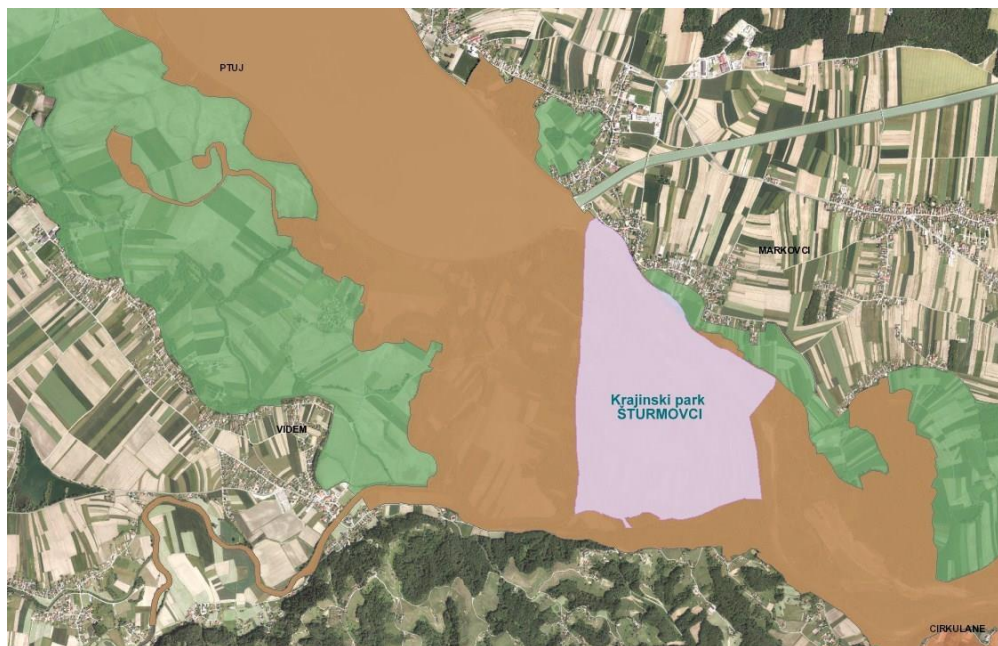
V parku je bilo zabeleženih okrog 230 vrst ptic, kar 90 vrst pa jih tam tudi stalno gnezdi. Veliko je zabeleženih tudi drugih vrst živali, kot so kačji pastirji in metulji. Od rastlinskih vrst je bilo v parku zabeleženih več kot 500 vrst rastlin, od katerih so v Šturmovcih največja posebnost orhideje, saj jih na območju uspeva kar 9 vrst. Šturmovci so večino sestavljeni iz gozdov, travnišč in studenčnic, največja naravna pestrost pa je vidna v mrtvih rokavih reke Drave (Zavod RS za varstvo narave, 2016).



Slika 4: Laguna v Krajinskem parku Šturmovci v poletnem času

Foto: M. Emeršič, 2016

Najboljši dostop do parka je čez naselje Markovci in skozi jez ali pa po stranski cesti skozi naselje Videm pri Ptuj, proti naselju Šturmovci. Večinoma je današnji namen parka kmetijska panoga, saj so v območju parka polja posejana s pšenico in koruzo. Zraven tega je za domačine ali mimoidoče, ki se peljejo skozi glavno asfaltirano cesto pri parku, ki povezuje naselji Markovci in Videm pri Ptuj, morda manjša postojanka za kratek pobeg v naravo. Park je izjemno naravno bogat, vendar pa vseeno večinoma časa sameva, kar se tiče obiskov v njem.



Slika 5: Prikaz ozemlja Krajinskega parka Šturmovci, ki leži v občini Markovci (park je označen s svetlo modrim polnilom)

Vir: Atlas okolja, 2016

2.5 Naravne vrednote in Natura 2000 v Krajinskem parku Šturmovci

V krajinskem parku, ki spada v območje Nature 2000, po posebno varstvenem območju o direktivi o pticah – SPA in SAC-direktivi o habitatih, lahko najdemo več različnih naravnih posebnosti in vrednot ki so naštetje v spodnjih odstavkih.

2.5.1 Šturmovska loka

Loka je ena izmed najpomembnejših in najbolj ogroženih ekosistemov v srednji Evropi ter predstavlja dom različnim rastlinam in živalim, ki drugje ne bi mogle uspevati, zahvaljujoč posebnemu vodnemu režimu. Loke so poplavljeni gozdovi, ki jih v Šturmovcih poplavlja reka Drava. V lokah je visoka biotska raznovrstnost zaradi vpliva vode, saj lahko tako organizmi in rastlinstvo lažje preživijo sušne čase, listavci, kot so vrbe, ki so naseljene v najglobljih delih loke, pa so lahko poplavljeni večji del leta. Druge drevesne vrste v loki so tudi topoli, hrasti in jeseni. Problematika lok je, da izginjajo zaradi antropogene dejavnosti, z različnimi drevesnimi nasadi ali v primeru Šturmovcev zaradi graditve akumulacijskega jezera. Loke so naravni zadrževalniki vode, ki poskrbijo za počasno otekanje vode in igrajo pomembno vlogo v času poplav (Štumberger 1993, str. 6,15).

Rečna loka je v Krajinskem parku Šturmovci, ki meji na območje med Markovci in Zavrčem tudi zavarovana kot naravna vrednota državnega pomena (Atlas okolja ... 2016).



Slika 6: Šturmovska rečna loka vzdolž reke Drave

Foto: M. Emeršič, 2015

2.5.2 Mrtvi rokav reke Drave

Mrtvi rokav reke Drave je izjemno bogat z različnimi rastlinskimi vrstami. Rokav se zaradi svoje stoječe vode v poletnih mesecih zelo segreje, to pa je zelo ugodno za rastlinje (Štumberger 1993, str. 18).

Spodnja Drava v Šturmovcih je z obdravskimi poplavni logi zavarovana kot naravna vrednota državnega pomena (Atlas okolja ... 2016).

2.5.3 Struga

Struga je današnji potok, ki ga je za seboj pustila reka Drava, ko se je oblikovala in pritekala do Šturmovcev. Struga je v preteklosti bila skrajno desni rokav reke Drave. Ob sotočju potoka Struga je voda mirna ter stoječa, kar je pomembno pri biotski pestrosti flore in favne. Potok Struga napaja hajdinska studenčnica (Štumberger 1993, str. 11).

2.5.4 Veliki les

Veliki les je del območja v parku, kjer rastejo topoli izjemnih velikosti, z bujnimi krošnjami v poletnem času. Zaradi značilne velikosti topolov so domačini območje poimenovali Veliki les (Štumberger 1993, str. 7).

Večji del površine gozdov v parku, in sicer kar 114 hektarjev spada pod varovalne gozdove. (Atlas okolja ... 2016)

2.5.5 Šturmovski krči

Krči so nekdanja območja poplavljenih gozdov s travniki, na katerih so redko porasle vrbe, topoli in drugo drevje. Zaradi rodovitne prsti je vegetacija na krčih veliko bolj pestra, travniki pa so v spomladanskem času bujni, kar kaže tudi cvetenje orhidej. Vegetacija krčev je odvisna od človeka – odvisno ali se krči kosijo in gnojijo ali ne (Turistično društvo občine Markovci 2016).



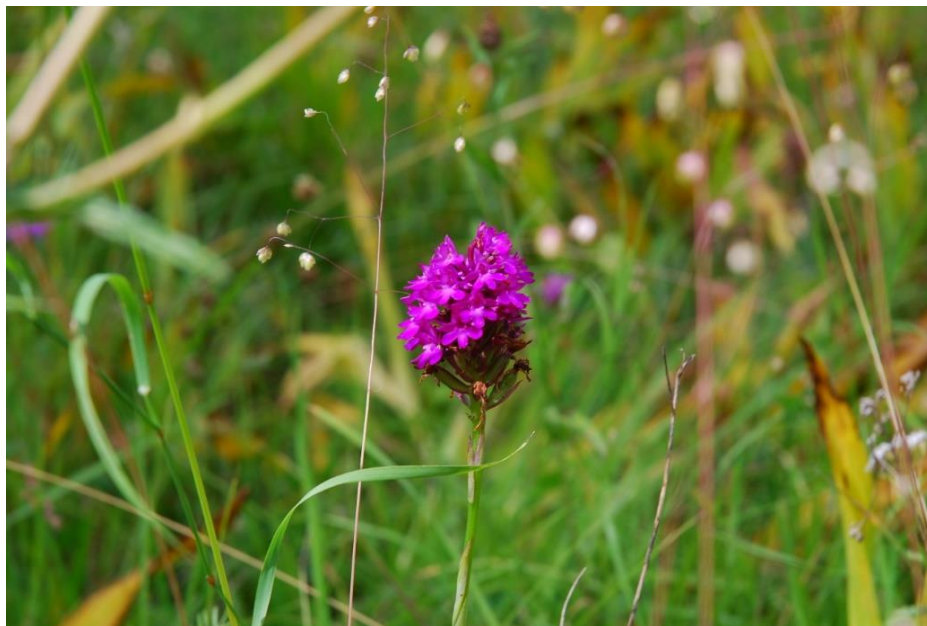
Slika 7: Šturmovski krči z različnimi drevesnimi vrstami v zgodnjem spomladanskem času

Foto: M. Emeršič, 2015

2.6 Rastlinstvo in živalstvo

Zaradi izjemno rodovitne prsti v Šturmovcih najdemo različne rastlinske vrste, ki na eni strani uspevajo v suhih območjih, ki so na čase poplavljeni, na drugi pa v zelo močvirnatih območjih, mrtvih rokavih, mlakah, potokih ali gozdovih. Tla so prodnata in ne zakisana, kar daje dom različnim rastlinam, ki so zaradi antropogenega vpliva drugje po državi redke. V potokih je zelo razširjena vodna kreša in več vrst dristavca, ki uspeva v tekočih ter stoječih vodah in je viden v večini šturmovskih mlak ter potokov. Vrsta lasastega dristavca (*P. trichoides*), ki tudi raste v Šturmovcih na območjih mrtvega rokava in mlak, je uvrščen na rdeči seznam ogroženih rastlinskih vrst v Sloveniji. Druge obvodne rastline, ki uspevajo so šaši, obvodni ježki, različne vrste trav, trstičje in rogoz. Veliko je tudi rumeno cvetočih močvirskih perunik (Štumberger 1993, str. 18–24).

To so večinoma vse rastline, ki so vezane na vodo, drugače pa je v parku tudi ogromno raznolikih drevesnih vrst, od katerih je največ vrbovja in topolov, najde pa se tudi veliko brez in jelš. Park se odlikuje večinoma tudi po manjšem grmičevju. Od rastlinskih vrst so najbolj posebne divje orhideje, ki rastejo na bazičnih in suhih travnikih, od teh je najbolj redka in posebna čebeljeliko mačje uho (*Ophrys sphegodes*), med njimi pa je tudi trizoba in čeladasta kukavica (*Orchis tridentata*, *Orchis militaris*) in piramidasti pilovec (*Anacamptis pyramidalis*) (Štumberger 1993, str. 18–24).



Slika 8: Piramidasti pilovec (*Anacamptis pyramidalis*), cvetoč v Šturmovskem parku v sredini junija

Foto: M. Emeršič, 2016

Med živalskimi vrstami so najpogostejše različne vrste ptic. Pestrost ptičjih vrst je velika zaradi dobrih pogojev za gnezdenje v času selitev, gnezditvev in prezimovanj ter zadostne količine hrane. V Šturmovcih se lahko opazi tako srakoper (*Lanius collurio*), mali deževnik (*Charadrius dubius*), ki ga opazimo na prodiščih, mali martinec (*Actitis hypoleucos*). Od ostalih ptic lahko opazimo tudi smrdokavro, čaplje, čigre, galebe, race, gosi, kormorane, ponirke, plovce, pobrežnike itd. Zabeleženih pa je tudi kar nekaj vrst kačjih pastirjev, metuljev, žuželk in dvoživk (Štumberger 1993, str. 27–33).

S strani Društva za opazovanje in proučevanje ptic Slovenije (v nadaljevanju DOPPS) je v Šturmovcih urejeno vsakoletno zimsko štetje ptic, kjer društvo ob enem ureja tudi gnezdišča (RTV4, 2012).

3 (NE)DELOVANJE KRAJINSKEGA PARKA ŠTURMOVCI

Veliko starih zavarovanih območij v Evropi je zelo kakovostnih, vendar je velikokrat problematična njihova ekonomska trajnost. Moderna družba povečuje uporabo krajine v zelo različne namene, kar ogroža njeno kakovost. Moderne kmetijske prakse, urbanizacija in rekreacija ogrožajo obstoj tudi kulturnih krajin. Trajnostni razvoj evropskih krajinskih parkov temelji na ravnovesju med varovanjem naravne in kulturne dediščine, pričakovani družbe o večnamenski rabi ter državnimi in lokalnimi politikami. (Vos in Meekes, 1999).

Za ohranitev naravnih virov se ustanovijo zavarovana območja, vendar pa samo ustanovitev ni dovolj za samo delovanje zavarovanega območja. Praktiki in akademiki takšne parke opisujejo kot »parki na papirju«, kateri so po uradnih poteh zavarovani, vendar pa virov za tovrstno izvajanje ni, ali pa jih je zelo malo. Takšna območja so izpostavljena resnim težavam, kot so npr. pomanjkanje naravnih virov in izguba priložnosti za izobraževanje, raziskovanje ter rekreacijo. (Cunha Malafaia de Figueiredo, 2007)

Problem nastaja tudi v razvoju parka, njegovi infrastrukturi, prepoznavnosti, urejenosti in varovanju. Park ima sicer status krajinskega parka, vendar le zgolj na papirju, saj se sicer na njegovem razvoju ne dela veliko.

3.1 Cestna infrastruktura v parku in njegovi okolici

Štumberger (1993) je v svojem naravoslovnem vodniku po krajinskem parku v Šturmovcih napisal, da je vožnja in parkiranje z vsemi prevoznimi sredstvi, vključno tudi s kolesom prepovedana po vseh stranskih cestah v parku, razen na glavni asfaltirani cesti, ki povezuje naselji Videm pri Ptujju in Markovci, enako naj bi veljalo tudi za parkiranje (Štumberger 1993, str. 4).

Glavna asfaltirana cesta, ki povezuje Markovce in Videm pri Ptujju, je relativno prometna, saj je za prebivalce, ki se vozijo iz smeri Ptujja proti Halozam, bližnjica do doma. Tudi, če smo v osrčju parka, je zaznati hrup s ceste, kar preplaši ptice ter drugo živalstvo, nezaveščenost voznikov z metanjem odpadkov ob cesti pa vpliva na videz območja. Tisti, ki se odločijo za postanek v parku večinoma parkirajo pred orientacijsko tablo, ker drugih parkirišč v okolici ni urejenih.

Na stranskih makadamskih cestah, ki potekajo po parku, naj se ne bi vozilo, vendar pa je vseeno zaznati veliko traktorjev, ki vozijo gnojnico na polja, vidne pa so tudi sledi motornih koles, južno od zapornic, pri jezu pa je ob reki Dravi po stranski cesti možno zaznati sledi tovornjakov, ki razvažajo gramoz. Na stranskih makadamskih cestah v parku so včasih vidne tudi povožene živali.

Problem je tudi večletni načrt gradnje hitre ceste Ormož–Hajdina, katere del bi potekal čez Krajinski park Šturmovci.

Leta 2004 je minister za okolje, prostor in energijo z ministrom za promet sprejel soglasje za program priprave državnega lokacijskega načrta za gradnjo hitre ceste na odseku Ptuj–Markovci (Uradni list RS, št. 1/2004). Z izgradnjo ceste bi tako zmanjšali promet na obstoječi cesti, ki je speljana od Ptujškega jezera do Hidroelektrarne Formin.

Projekt izgradnje hitre ceste je od takratnega sprejetja soglasja v preteklosti bil dvakrat ustavljen zaradi propada podjetij, ki so bila zadolžena za izgradnjo hitre ceste. Leta 2016 pa so sodelujoči v projektu – župan občine Ormož, Markovci in Gorišnica, član uprave

DARS in ostali sodelujoči – izrazili, da naj se bi gradnja prvega odseka v tretje začela še istega leta. (Slodnjak, 2016).

Gradnja hitre ceste naj ne bi bila več dvom, saj je minister za infrastrukturo Peter Gašperšič to potrdil, denarna sredstva za izgradnjo pa naj bi prišla s poroštvom zakonom za DARS (Lokalec.si 2016).

Problem nastane pri poteku gradnje južne trase hitre ceste, ki bi potekala čez Krajinski park Šturmovci, ki naj bi po besedah Vidmarjeve, vodje sektorja za prostorsko načrtovanje na Ministrstvu za okolje in prostor, ki naj bi opomnila na okoljska poročila iz leta 2006, v katerem je navedeno veliko število ogroženih rastlinskih in živalskih vrst, ki bi se z gradnjo južne trase izgubile. Izgube vrst se ne bi dalo popraviti z omilitvenimi ukrepi (Lokalec.si, 2016).

3.2 Načrtovana druga infrastruktura v in v bližini Krajinskega parka Šturmovci

Načrtovana je gradnja daljnovoda Cirkovce–Pince, ki naj bi prav tako potekal v bližini Krajinskega parka Šturmovci.

Daljnovod, ki naj bi potekal čez več različnih občin, tudi čez občino Videm pri Ptuju je najbolj problematičen s strani občanov naselja Šturmovci.

Gradnja daljnovoda je bila sprejeta leta 2012 z Uredbo o državnem prostorskem načrtu za gradnjo daljnovoda 2 × 400 kV Cirkovce–Pince (Uradni list RS, št. 55/12).

Občane namreč skrbijo posledice, ki se navezujejo na elektromagnetno sevanje, ki ga bi povzročal visokonapetostni daljnovod, zato zadolženemu podjetju za izgradnjo predlagajo, da daljnovod speljejo pod zemljo (STA, 2017).

Lastniki zemljišč v Šturmovcih so opozarjali, da ni sprejemljivo, da bi se trasa daljnovoda zelo približevala njihovim hišam, tudi na 40 metrov, saj naj bi šlo za previsoko stopnjo ogrožanja (Spodnjepodravje.si, 2017).

Skupina občanov občine Videm se kar tri leta bori proti gradnji daljnovoda in še vedno vztrajajo, da bi moral daljnovod potekati pod zemljo, saj ogroža tretjino prebivalstva ter Krajinski park Šturmovci, ki ga v primeru gradnje nihče ne upošteva (Pičkerko-Peklar, 2017).

Ob enem pa nekateri domačini pojasnjujejo, da bi se le-ta moral premakniti k reki, saj tam ne bi ogrožal njihovega zdravja zaradi sevanj, saj je po njihovem mnenju zdravje ljudi vredno več kot gnezdenje ptic, dravska loka in sipine ter – po njihovih besedah – neproduktivno grmovje (Lukman Žunec 2012).

3.3 Divja odlagališča odpadkov

Park je na relativno samotnem območju in večinoma časa sameva, vendar pa je vseeno na stranskih cestah moč najti različne odpadke embalaže in plastenk, če pa se odpravimo v osrčje parka, kjer je težje dostopen in oddaljen teren, lahko najdemo nekoliko večja odlagališča komunalnih in gradbenih odpadkov. V poletnih časih je odlagališča težje videti, saj jih preraste grmičevje, medtem ko jih je v spomladnem času zaradi izgube listja dokaj hitro opazimo. Gradbeni odpadki, kot je azbest in ostali kemijski preparati resno vplivajo na naravo ter posledično z izluževanjem v vodo tudi na človeka.



Slika 9: Mešani odpadki v okolici mrtvega rokava reke Drave v Šturmovcih v spomladanskem času

Foto: M. Emeršič, 2015

V registru divjih odlagališč sta bila leta 2010 v Krajinskem parku Šturmovci označeni dve divji odlagališči, ki sta vsebovali gradbene in kosovne odpadke. Eno izmed odlagališč se je nahajalo v bližini učne poti (Geopedia, 2017).

Na spodnji fotografiji (slika 10), so s črno zastavico označena divja odlagališča v Krajinskem parku Šturmovci, ki so vpisana v register divjih odlagališč kot neočiščena, z zeleno markacijo pa odlagališča ki so že bila očiščena.



Slika 10: Divja odlagališča odpadkov v KP Šturmovci

Vir: Register divjih odlagališč, 2017

Še vedno je težava, da se register ne posodablja dovolj pogosto, saj v njem še vedno najdemo dve divji odlagališči, ki nista očiščeni vse od leta 2010. Zadnje spremembe v registru so bile narejene leta 2012. Eno izmed divjih odlagališč v okolici mrtvega rokava reke Drave, ki je bilo v registru leta 2012 evidentirano kot očiščeno, je na takratnem terenskem delu bilo ponovno polno mešanih odpadkov. Od prenehanja evidentiranja pa do danes, se je v parku ponovno nabralo veliko odpadkov na že evidentiranih očiščenih odlagališčih, veliko pa jih je nastalo na novo po drugih lokacijah, ki sploh niso vpisane v register.

Na terenskem ogledu parka je skozi vso leto bilo moč videti veliko razpršenih lažjih odpadkov, ki jih je v osrčje parka nanosil veter ali pa so bili tam zavrženi. Najbolj pogoste so plastične platenke, PVC vrečke in razna embalaža. Zraven tega, da je veliko razpršenih odpadkov, je na določenih mestih v parku, ki so dostopna z avtomobilom prisotni tudi odpadni elektronski material, vse do starih računalnikov in monitorjev, veliko pa je tudi odpadnega gradbenega materiala kot sta cement in opeka. Največ odpadkov se kopiči na severnem predelu parka ob katerem poteka magistralna cesta, ki je dokaj prometna. Tam lahko ob stranskih cestah v parku vidimo večja divja odlagališča kosovnih odpadkov. Eno izmed večjih divjih odlagališč je na terenskem delu bilo evidentirano tik ob Šturmovski laguni, eno pa ob stranski cesti v parku. Na obeh so pretežno prisotni kosovni odpadki. Nobeno izmed teh divjih odlagališč se ne nahaja na preteklih lokacijah divjih odlagališč, ki so vpisane v register, ker so le ta nastala kasneje.

3.4 Stanje naravoslovno učne poti

Na spletni strani Zavoda Republike Slovenije za varstvo narave je v opisu Krajinskega parka Šturmovci napisano, da je v parku speljana 3-kilometrski učna pot, ki jo vodijo usmerjevalne table, ki so bile leta 1993 postavljene s strani DOPPS, leta 2003 pa naj bi mariborska območna enota Zavoda Republike Slovenije za varstvo narave pripravila označevalne in pojasnjevalne table (Zavod Republike Slovenije za varstvo narave, 2016).

Glavna in edina usmerjevalna tabla stoji ob glavni asfaltirani cesti, ki poteka zraven Krajinskega parka Šturmovci. Na tabli so označeni znaki, da moramo biti v območju parka tišje, ne smemo odlagati odpadkov, prav tako pa je označeno prepovedano trganje in nabiranje rastlin. Nekaj manjšega je napisano o parku, narisana je pa tudi legenda učne poti s postojankami.

Naravoslovna učna pot ne poteka po lokalni makadamski cesti, ker je označena izven nje, ker pa so poti težje dostopne, je lažje hoditi po cesti, vendar pa je v deževnih časih tudi ta v veliki večini težje prehodna zaradi poplav. Označenih je devet postojank učne poti, ki pa jih je izjemno težko najti, ker niso opisane na tabli, razen če imate s seboj naravoslovni vodnik o Krajinskem parku Šturmovci, ki ga je leta 1993 izdala Občina Ptuj, kjer je opisanih vseh devet postojank naravoslovno učne poti. Po parku se tako lahko sprehajamo po poteh, ki pa so neurejene in zaraščene.



Slika 11: Slabo urejena pot, ki vodi do razgleda na Šturmovsko laguno

Foto: M. Emeršič, 2016

Glavna tabla je zelo dotrajana in pomanjkljiva, saj nikjer ne piše, da je območje zavarovano kot krajinski park in spada pod območje Nature 2000.

Čeprav naj bi po besedah Zavoda Republike Slovenije za varstvo narave v parku mariborska območna enota Zavoda Republike Slovenije za varstvo narave leta 2003 postavila nove usmerjevalne in pojasnjevalne table, katerih pa še vedno ni. Naravoslovna učna pot samuje, redko kdaj pa jo morda obišejo učenci srednjih in osnovnih šol okoliških naselij.



Slika 12: Orientacijska tabla v Krajinskem parku Šturmovci, ki jo je leta 1993 postavilo DOPPS

Foto: M. Emeršič, 2016

3.5 Kmetijska dejavnost na območju Krajinkega parka Šturmovci

Zelo pomembno vlogo pri ohranjanju krajinke parkov ima kmetijstvo ter posledična raba zemljišč. Čeprav raziskave kažejo, da je kmetijska praksa, v primerjavi z drugimi območji, v krajinke parkih manj intenzivna, so vseeno potrebne nadaljnje omejitve na trenutno kmetijsko dejavnost, kar zahteva žrtvovanje trenutnih generacij zaradi trajnostnih zahtev, ki se morajo izpolnjevati. Včasih tudi dobra kmetijska praksa ne more prispevati k dobremu ohranjanju narave (Janssen 2009, str. 44).

Večina območja v parku spada pod izjemno pomembna območja za pridelavo hrane in kmetijstvo (Prostorski informacijski sistem občin, 2017).

To so po Uredbi o območjih za kmetijstvo in pridelavo hrane, ki so strateškega pomena za Republiko Slovenijo (Uradni list RS, št. 71/16) večinoma rahlo valovita in ravninska območja, ter hribovita zaledja in zaokrožena območja kmetijskih površin ki so primerna za pridelavo poljščin.

Večina krajinkega parka spada v podtip območja velikih ravninskih kompleksov A. Ti kompleksi so po 4. členu Uredbe o območjih za kmetijsko in pridelavo hrane, ki so strateškega pomena za Republiko Slovenijo (Uradni list RS, št. 71/16), opisana kot ravninska območja za katera je značilno, da so gosto poseljena in imajo veliki razvojni pritisk ter omejitve zaradi varovanja vodnih virov. Zaradi kmetijskih dejavnosti in urbanizacije pa so ta območja zelo razvrednotena s strani njihove tradicionalne kulturne krajine.

V parku je veliko ozemlja namenjenega za pridobivanje poljščin, kot sta koroza in pšenica. Z oranjem se uničujejo naravni travniki, z vplivom gnojenja pa se prst zakisa, kar vpliva na redko rastlinje, kot so orhideje, ki rastejo v bazičnih in suhih tleh. S prevozi in navozi zemljin iz drugih območij, se prenašajo invazivne rastlinske vrste in vrste, ki po navadi ne uspevajo v naravnem okolju. Te vrste izpodrivajo življenjski prostor drugim rastlinam. Z uporabo fitofarmaceutskih sredstev, ki se uporabljajo za zaščito poljščin, pride do izpostavljenosti naravnega okolja in vpliva na življenjske procese. Na obrobni območjih je vidna uporaba herbicidov za zatiranje manjšega rastja in grmičevja.

Kmetijske panoge vplivajo na preostala naravna travišča, saj se z gnojenjem in uporabo fitofarmaceutskih sredstev zmanjšuje naravna pestrost, zaradi opuščanja tradicionalne košnje in steljarjena pa so na nekaterih območjih domačini začeli orati, kar je izrinilo suhe travnike (Štumberger, 2016).

Z nadomestitvijo sodobnega kmetovanja in opuščanja tradicionalnega se Šturmovci soočajo z zmanjšano biodiverzitetjo, opuščajo pa se tudi kulturni običaji, ki so bili značilni za območje parka in okolice v preteklosti.



Slika 13: Vinska trta je porasla večji del naravnega grmičevja tik ob stranski cesti v parku

Foto: M. Emeršič, 2016

3.6 Odvajanje odplak iz čistilne naprave Ptuj na območju Krajinskega parka Šturmovci

Ptujska čistilna naprava, ki jo upravlja Komunalno podjetje Ptuj d.d., po mnenju Jerneja Šöomena ne ravna v skladu z zakonodajo. Čistilna naprava je bila na pol prenovljena in je od leta 2010 skoraj eno leto po tem v Dravo spuščala napol prečiščene odplake, ki so v staro strugo Drave odtekale pod akumulacijskim jezerom v Šturmovcih pri Markovcih, od tam naprej pa do Hidroelektrarne Formin (Milošič, 2011).

Laguna, ki je bila pod Šturmovskim jezerom zgrajena kot usedalnik vode iz čistilne naprave Ptuj, naj bi prečistila vodo, preden bi ta tekla naprej po reki Dravi. Laguna je močno onesnažena z organskimi snovmi, izmerjene pa so bile tudi bioakumulacijske kovine, ki bi jih bilo treba po vodni direktivi spremljati in njihovo prisotnost poskusiti zmanjšati. V laguno se izteka tudi voda iz industrijskega podjetja Aluminij v Kidričevem in je po besedah Kolara (2012), najbolj onesnažen vodotok v Sloveniji. Zaradi anaerobnih pogojev organizmi tam ne morejo preživeti. Da je voda v laguni tako močno onesnažena je krivo slabo delovanje čistilne naprave Ptuj (Prijetelj, 2012).

3.7 Poplave reke Drave na območju Krajinskega parka Šturmovci

Velike poplave reke Drave so Šturmovce zaznamovale v 60. letih 20. stoletja, ko je poplavilo travnike in njive, ljudje pa so se morali sami znajti, ker je bilo pomoči od drugod zelo malo (Rožman 2015, str. 8).

V zelo obsežnem deževju je poplavljen celotno območje parka, vključno z vasjo Šturmovci. Zadnje močne poplave so bile 5. novembra 2012, ko je bila skoraj celotna vas Šturmovci pod vodo. Proti deroči vodi niso pomagale protipoplavne vreče, kljub rdečemu alarmu pa gasilci niso utegnili črpati vode (Cokan idr. 2012).



Slika 14: Poplave v Šturmovcih, november 2012

Vir: Ciklon.si, 2012

4 PREDLOGI ZA TRAJNOSTNI RAZVOJ KRAJINSKEGA PARKA ŠTURMOVCI

Čeprav je območje Šturmovcev zavarovano kot krajinski park, pa je razvoj parka vseeno zastali. Pri oceni razvojnega potenciala parka Šturmovci je zraven okoljskih vidikov razvoja treba upoštevati tudi kulturni, socialni in gospodarski potencial na celotnem območju ter okolici parka. Kljub temu da je park zavarovan, še ne pomeni, da je razvit. Park bi se moral razvijati v trajnostno smer, saj ima naravni potencial, le ta pa bi lahko bil veliki razvojni atribut za turistično in rekreacijsko gospodarstvo kot npr. kolesarjenje v okolici parka, tek, pohodništvo itd. Povišati bi se morala tudi socialna zavest, saj primanjkuje spodbud za trajnostne investicije in pa npr. društev. Predvsem se v okoliških občinah glede gospodarskega razvoja ljudje raje odločijo za gradnjo objektov, kot pa za trajnostni razvoj krajine. Pri prebivalcih je težava, da kraj Šturmovci bistveno hitreje povežejo z jezom reke Drave, kot pa s krajinskim parkom. Potrebna bi bila izobrazba, ozaveščenost in spodbuda lokalnega prebivalstva za razvoj parka.

4.1 Pomen vzpostavitve upravljanja Krajinskega parka Šturmovci

Trajnostni razvoj Krajinskega parka Šturmovci najbolj ovira odsotnost celostnega upravljanja.

Ker ni učinkovitega upravljanja, se park zaradi razloga, zaradi katerega je bil zavarovan, ne more razvijati, ob enem pa se načrtovanje, izvajanje, nadzor in spremljanje aktivnosti ne dosega. Brez upravljanja se zavirajo razvojne možnosti, ki bi jih park lahko ponudil lokalnim prebivalcem (Znanstveno-raziskovalno središče, 2010).

V Sloveniji je do leta 2010 upravljavca imelo samo 10 zavarovanih območij, preostala območja so v večini vodena z javnimi zavodi, ki so jih ustanovile lokalne skupnosti ali država. Lokalne skupnosti z zavarovanim območjem krepijo vrednost območja, ob enem pa pomeni veliko za zavedanje pomembnosti območja (Znanstveno-raziskovalno središče, 2010).

Ustanovitev nevladnih organizacij, ki so v upravljanju manjših širših zavarovanih območij lahko zelo koristna, še posebej v primerih območij, ki so ekološko pomembna – to je zelo popularno v evropskih državah, kot je na primer Velika Britanija. V Sloveniji se z ustanovitvijo nevladnih organizacij DOPPS upravlja veliko ekološko pomembnih območij, med njimi je območje Iški morost na Ljubljanskem barju (Znanstveno-raziskovalno središče, 2010).

Za izpostavitve upravljavca so tudi v Šturmovcih lahko dobra ideja društva kot je DOPPS, ki že na principu upravljanja parka naredi veliko, saj postavijo pojasnjevalno tablo, skrbijo za vsakoletno štetje ptic in upravljanje njihovih gnezdišč, ali pa morda kakšna ostala prostovoljna društva v okoliških občinah, ki bi lahko prostovoljno skrbela za zavarovano območje ali pa občine same. Alternativa bi lahko bile tudi okoliške osnovne šole z različnimi projekti, ki bi bili v povezavi s trajnostnim razvojem in učenjem.

4.2 Izobraževalni in rekreacijski potencial Krajinskega parka Šturmovci

Izboljšanje, vključno z urejenostjo poti, ki so vključene v naravoslovno učno pot in postavitvijo novih nadgrajenih orientacijskih tabel, bi prineslo veliko izboljšanje in obiskanost parka. Ker območje spada v Naturo 2000 bi bilo dobro to omeniti na glavni tabli pri

parkirišču, po parku pa postaviti opisovalne table, na katerih bi bile omenjene rastlinske in živalske vrste, ki živijo na določenem področju parka. V osnovnih in srednjih šolah bi vključitev naravoslovno učne poti pomenilo ozaveščanje mladih in otrok o pomembnosti območja, hkrati pa povečanje števila obiskovalcev v parku. Ker je v parku zabeleženo veliko število ptic, bi bilo možno narediti opazovalnice, ki bi bile postavljene na več mestih, hkrati pa ne bi motile življenjskega ritma ptic.

Zelo dober primer vključitve Krajinskega parka Šturmovci v smer izobraževanja je naredila osnovna šola Videm pri Ptujju, kjer so v obvezne izbirne predmete v šolskem letu 2017/18 za učence tretjega vzgojno-izobraževalnega obdobja uvedli tudi predmet: Organizmi v naravnem in umetnem okolju. Pri tem izbirnem predmetu je Krajinski park Šturmovci zelo pomemben, saj ima visoko biotsko raznovrstnost rastlin in živali, ob enem pa je park znan po raziskavah, ki se vežejo na organizme. V izbirni predmet so vključeni odnosi z živo in neživo naravo ter potencialne razvojne možnosti. Učenci bodo imeli možnost razmišljanja glede problematike, ki se veže na onesnaženost območja parka, še posebej o problematiki plastike, sodelovali pa bodo tudi v različnih naravoslovnih projektih in terenih (Purg, 2017).

Izobraževanje v smeri ohranjanja narave in biotske raznovrstnosti v parku bi bila potrebna za upravljavce zemljišč v parku, ob enem pa bi se v izobraževanje lahko vključili tudi lokalni prebivalci. Nudenje neformalnih izobraževanj, kot so krožki bi pozitivno vplivali na ozaveščanje ljudi in varovanje parka.

V smeri neformalnega izobraževanja je za odrasle najboljše vzpostavitev študijskih krožkov, ki so brezplačni in najboljša splošnoizobraževalna oblika prostovoljnega učenja. Krožki morajo biti na ravni sposobnosti in posebnosti lokalnega prebivalstva. Študijski krožki delujejo v smeri omogočanja osebne svobode in izbire, ob enem pa ni namen krožkov samo izobraževanje, temveč tudi motiviranost za spoznavanje območja in povišanje radovednosti (Bogataj 2009, str. 17,18).

Kar se tiče rekreacije, je območje dobro zasnovano za razvoj turistične trajnostne rekreacije. Izboljšana makadamska cesta bi lahko služila aktivnim dejavnostim, kot so tek, hoja in sprehodi, preostali del pa za pohodništvo in mirnejše aktivnosti. Del pohodniških poti, ki povezujejo okoliške kraje, že poteka skozi manjši del parka, vendar na teh poteh ni nobenih označb, ki bi vodile po celotnem parku. Nekatera območja reke Drave bi bila dobra za sonaravno ribištvo in drstišče rib.

V karti interesov SEE River 2013 za poglede upravljanja koridorja reke Drave v Sloveniji je kot interes opredeljeno tudi veslanje in rekreacijske poti za kolesarjenje in sprehajanje, ki naj bi potekale ob kanalu pod Markovci. Dol vodno v Markovcih pa naj bi potekalo veliko rekreacijskih možnosti za sonaravni turizem. V zgornjih Markovcih so kot razvojni potencial omenjeni tudi bunkerji v Rupnikovi obrambni liniji kot turistični potencial in veslanje, v Krajinskem parku Šturmovci pa je bila kot interes omenjena ugotovitev potenciala za naravni razvoj in problem poselitve ter gradnja mostu (SEE River, 2013).

Upravljavec zavarovanega območja bi moral poskrbeti za ohranjanje narave in kakovost življenja lokalnega prebivalstva, tako da bi ljudi pritegnili z novimi ter zanimivimi idejami za rekreacijo in sproščanje v naravi (Lešnik Štuhec, 2016).

4.3 Drugi vidiki trajnostnega razvoja parka

V gospodarske vidike trajnostnega razvoja spada trajnostni turizem, ki spodbuja lokalno kulturo, prodajo lokalnih izdelkov, ustvarja pa tudi nova delovna mesta (Republika Slovenija. Ministrstvo za zunanje zadeve).

Trajnostno gospodarjenje z naravnimi viri, sonaravno kmetijstvo in ekološke kmetije so možnost trajnostnega gospodarjenja ter turizma v območju in okolici Šturmovcev, ob enem pa tudi turizem v povezavi s kulturo in običaji.

Nekaj gospodarskih vidikov je bilo omenjenih leta 2013 v karti interesov SEE River, kjer je bila omenjena izgradnja južne obvoznice, ki bi potekala južno od Ptujkega jezera preko Šturmovcev proti Gorišnici. V Markovcih naj bi se naredile tudi ribje steze (SEE River, 2013).

V smeri kulturnega trajnostnega razvoja se cilji nanašajo na zavedanje, pomen, ohranjanje ter cenjenje naravne in kulturne dediščine, ob enem pa se spodbujajo aktivnosti za razvoj sonaravnega turizma (Lešnik Štuhec, 2016).

Razvoj turizma v parku je povezan s preostalimi dejavnostmi, po katerih je območje v okolici parka znano – po prireditvah, karnevalih in ostalih turističnih destinacijah in po gospodarskih dejavnostih. Za dosežene cilje pri turističnem razvoju parka bi se upravljavec moral povezati z ostalimi turističnimi organizacijami.

Ohranitev starih kulturnih običajev v območju, kot so tradicionalna vsakoletna košnja travnikov, prispeva k povezanosti lokalnih prebivalcev, krepi zavest in povezuje človeka s trajnostnim ohranjanjem narave. Potrebna bi bila udeležitev mlajšega prebivalstva v dogodek, ker pa je ta dokaj znan samo na lokalni ravni, bi promocija v medijih lahko prinesla večje število gledalcev, ker pa večje število mladih ne zna kositi na tradicionalni način s koso, bi se z učenjem lahko povečalo tudi število koscev. Starejši domačini Šturmovcev so tudi zelo dobri v pletenju košar.

Košnja travnikov v Šturmovcih je organizirana vsako leto avgusta, kjer se ob svitu kosci zberejo v Novi vasi pri Markovcih, nato pa se z brodarji pripeljejo čez Dravo do Šturmovcev, kjer jih pričakajo vozovi s konjsko vprego. Naprej se z vprego odpeljejo do travnikov, kjer jim gospodar določi košnjo. Ko nabrusijo kose sledi tradicionalna vsakoletna košnja travnikov. Ženske so oblečene v tradicionalna oblačila in pripravijo tradicionalno kosilo za kosce v pletenih košarah in lončenih posodah, kosilo pa poteka kar na travniku. Po končanem obedu se trava naloži na voz, od tam pa se pelje do reke Drave, kjer se naloži na brode in pripelje do travnika pri gasilskem domu, kjer se suši (Dešnik, 2010).

V povezavi tradicionalne košnje, ki ni namenjena samo spravilu krme za živino, temveč tudi ohranjanju običajev in navad, je košnja zelo pomembna za ohranjanje travnikov, saj je okolju bolj prijazna kot pa mehanska. Leta 2010 so se košnje udeležili tudi upravljavci Krajinskega parka Goričko, kar pa je nedvomno primer dobre prakse povezanosti in sodelovanja med krajinskimi parki (Dešnik, 2010).

Kurentovanje v času pusta je v Markovcih in okoliških naseljih čas, ko se večinoma vsi lokalni prebivalci vključijo v karneval ter s peko domačega peciva in izdelavo ter ohranitvijo starih mask privabljajo večje število gledalcev v vse okoliške kraje. Tradicionalne maske, kot so markovski korant, orači, ruse in kopjaši, so za ljudi v času »fašenka« zelo pomembne pri ohranitvi starih običajev, ob enem pa pomenijo veliki ljudski praznik (Turistično društvo občine Markovci, 2016).

Kurentovanje privede največje število obiskovalcev v času povork, od katerih je vsako leto največja na Ptuju, lokalne povorke pa potekajo tudi v okoliških krajih, le-te znajo biti bolj zanimive s strani tradicionalnih mask, ki so vezane na določen kraj, vedno pa se v času pustovanja dogajajo večerni dogodki, ki se odvijajo v šotorih, v katerih potekajo različne glasbene prireditve, ocenjevanje pustnih mask itd.

Kurentovanje bi lahko bistveno vplivalo na razvoj turizma v Krajinskem parku Šturmovci, saj so ravno Markovci tisti, iz katerih izvira veliko tradicionalnih mask, ki pa niso znane samo na lokalnem nivoju, ampak tudi na državnem in evropskem. Pust v Markovce in bližnje kraje privede veliko število radovednih turistov.

Treba bi bilo premisliti glede trajnostne rabe zemljišč v parku, da bi postalo ekološko in tradicionalno kmetovanje ekonomsko donosno. Z nadomestitvijo trenutnega kmetovanja z alternativnimi možnostmi kmetijskega gospodarjenja v parku bi se zmanjšala obremenitev

območja po principu onesnaževanja s fitofarmaceutskimi sredstvi in kemijskimi preparati ter gnojenjem, ob enem bi pa se povečal delež lokalno pridelane ekološke hrane.

Koristi ekološkega kmetovanja znotraj in v okolici zavarovanega območja so zmanjšanje agrikolturnih polutantov, ustvarjanje habitatov z razvojem mokrišč ter večnamenskih kmetijskih ribnikov, povečanje populacije divjih živali s puščanjem pridelkov na poljih, ustvarjanje vegetativnih varovalnih pasov z namenom varovanja okolja in biotske raznovrstnosti itd. (El-Hage Scialabba in Williamson, 2004).

Ekološke in turistične kmetije so v zadnjih letih rastoči trend v trajnostnem gospodarstvu, še posebej pa na območjih, ki so znana po pridelavi poljščin. Ptujsko-Dravsko polje in ravninski del Haloz sta znana po pridelavi poljščin, vedno več pa najdemo tudi ekološko naravnanih kmetij. Ekološke kmetije in kmetovalci lahko pozitivno vplivajo na trajnostni turizem ter gospodarstvo, saj je povpraševanje po ekološko pridelani hrani vedno večje.

Glede projektov, ki se posredno tičejo Krajinskega parka Šturmovci, je najbolj problematična gradnja hitre ceste Ormož – Hajdina, katere del bi potekal čez krajinski park. Po informacijah, pridobljenih v mestni občini Ptuj, se še ta verjetno ne bo začela graditi tako kmalu, vendar pa ni nobenega zagotovila, da bi se gradnja južne trase prestavila izven krajinskega parka. Trenutno ni nobenih načrtovanih projektov, ki bi bili vezani na trajnostni razvoj zavarovanega območja.

4.4 Sanacije in revitalizacije območij, ki so bila v parku v preteklosti kritična

Sanacije in revitalizacije vplivajo na trajnostni razvoj območja, po principu ohranjanja narave ter biotske raznovrstnosti, in turizem.

Na principu o trajnostnem upravljanju reke Drave je bil leta 2006 s strani Zavoda za varstvo narave, Območne enote Maribor, izdelan načrt projekta TRUD (Trajnostno upravljanje območja reke Drave), kjer so opredeljena izhodišča za ustrezno rabo naravnih virov in prostora. Med sodelujočimi občinami so sodelovale tudi občine Markovci, Videm pri Ptuj in Ptuj (TRUD, 2006).

Prav tako je v načrtovanih projektih izboljšanja stanja ohranjenosti vrst in habitatnih tipov Nature 2000 projekt LIFE omenjen krajinski park, kjer bi bilo treba nadaljevati ter nadgrajevati aktivnosti iz prejšnjih projektov, revitalizirati rečne struge in pritoke, obnoviti travišča ter omejiti invazivne vrste (Medmrežje 1).

V tehničnem poročilu Občine Markovci je bila laguna v Šturmovcih sanirana leta 2010. V park je vključen spodnji del lagune in iztok v Dravo, medtem ko sta izven parka zgornji del lagune in vtočni del drenažnega parka, vendar pa vseeno spadata pod območje Nature 2000. Sanacija lagune je prispevala k obnavljanju okolja in biotske pestrosti, prispevala pa je tudi k trajnostnemu razvoju regije (Občina Markovci, 2010).

Spomladanske čistilne akcije, ki potekajo v občinah Videm pri Ptuj in Markovci imajo pozitiven vpliv na območje z vključevanjem šolarjev ter preostalih občanov. Čistilnih akcij se iz leta v leto udeleži vedno več ljudi, tako se je aprila 2016 čistilne akcije v Markovcih udeležilo 260 občanov. Tudi divjih odlagališč je vse manj, vendar pa se vseeno v Šturmovcih, ob magistralni cesti, jarkih in na njivah, kjer jih nanese veter, najde veliko odpadkov (List iz Markovcev ... 2016, str. 9).

V karti interesov v okviru delavnice SEE River v pogledih upravljanja koridorja reke Drave v Sloveniji je v karti interesov zapisana tudi sanacija ekološke bombe nakopičenega blata v zgornjih Markovcih, v Krajinskem parku Šturmovci pa kot interes nujno potrebnega odjema gramoza za boljšo pretočnost. Ob enem naj bi bil tudi interes za prometno povezavo

za izgradnjo ceste čez park kot priložnost zaradi vstopa Hrvaške v Evropsko unijo. Pod jezom v Markovcih so hitra nihanja pretokov, kar bi se moralo izboljšati zaradi boljšega prehoda vodnih organizmov. V primeru poplav bi se zgradili suhi zadrževalniki za kmete. Zraven ponovne sanacije lagune bi se sanirala tudi divja odlagališča na celotnem področju krajinskega parka, saj se smeti ob večjih poplavah odnašajo in izpirajo (SEE River, 2013).

5 PRIMERJAVA S KRAJINSKIM PARKOM LJUBLJANSKO BARJE KOT PRIMEROM DOBRE PRAKSE TRAJNOSTNEGA RAZVOJA

Krajinski park Ljubljansko barje se nahaja v najjužnejšem delu Ljubljanske kotline in se razprostira od Ljubljanskih vrat med Golovcem in Šišenskim hribom na severu. Park je bil ustanovljen z Uredbo o Krajinskem parku Ljubljansko barje (Uradni list RS, št. 112/08), ki je prišla v veljavo leta 2008. Površina zavarovanega območja meri 13.505 hektarjev. Na območju parka se nahaja 7 občin in je največje območje mokrotnih travnišč z grmišči ter vodnimi površinami v Sloveniji. V rabi območja najbolj prevladujejo kmetijske površine, pri čemer prevladujejo travniki, njive in vrtovi. 83 % zemljišč v Barju je v zasebni lasti (Krajinski park Ljubljansko barje, 2016).

Bogata polja, ki jih občasno poplavlja Ljubljanica z vlažnimi travniki z grmičevjem in lokami, dajejo ogromno vrednost Ljubljanskemu barju z bogato naravno raznovrstnostjo, kjer domuje veliko močvirnih vrst ptic in drugih živalskih vrst, v napolnjenih jarkih z vodo pa uspeva veliko vrst vodnih rastlin (Gogala 2008, str. 5).

Krajinski park Ljubljansko barje in Krajinski park Šturmovci sta si kljub oddaljenosti in v primerjavi velikosti območja zelo pokrajinsko podobna, vendar pa ima Krajinski park Ljubljansko barje veliko bolj ustrezno urejeno upravljanje, kar posledično vpliva tudi na trajnostni razvoj zavarovanega območja.

5.1 Zakonodajni vidiki trajnostnega razvoja zavarovanih območij

Zakon o ohranjanju narave (Uradni list RS, št. 96/04) določa ukrepe, katerih namen je prispevati k ohranjanju narave, biotske pestrosti in naravnih vrednot. V 53. členu o zavarovanih območjih 9. akt govori o zavarovanih območjih kot vplivnih območjih, ki pa so sestavni del planov državnih in lokalnih skupnosti. Upravljanje zavarovanih območij je zapisano v 59. členu, ki govori, da je opravljanje nalog o ohranjanju potrebno za izpolnitev namena, zaradi katerega je bilo območje zavarovano. V Načrtu upravljanja so v 60. členu zapisani akti, s katerim se določijo razvojne usmeritve in drugi načini varstva in upravljanja, ki upoštevajo potrebe razvoja lokalnega prebivalstva. V 61. členu, ki govori o vsebini načrta in upravljanja zavarovanih območij je v 1. aktu določena varstvena usmeritev za trajnostni razvoj dejavnosti v zavarovanih območjih. Zakon v 67. členu širših zavarovanih območij govori tudi, da se pri ustanovitvi območij mora omogočati in upoštevati tudi razvojna možnost prebivalstva, prav tako pa tudi sprostitev in bogatitev človeka. V 33. členu zakona, je definirana tudi Natura 2000, kot ekološko pomembno območje pri ohranjanju ptic in ostalih živalskih ter rastlinskih vrst, kar vse skupaj tvori sistem Natura 2000. Ker območja Nature 2000 vplivajo na razvoj na socialnih in gospodarskih razmerah, država pripravi ustrezne razvojne ukrepe, ki ne vplivajo na zavarovana in ohranitvena območja Nature 2000.

Zakon o varstvu okolja (Uradni list RS, št. 39/2006), obravnava aktualno zakonodajo na osnovi varstva okolja, na podlagi splošnih členov in določb. Že v splošni določbi zakon ureja

varstvo okolja na principu pred obremenjevanjem, ki je temeljni pogoj za trajnostni razvoj, ki bo omogočal dolgoročne pogoje za boljšo kakovost življenja prebivalstva in ohranjanje biotske raznovrstnosti. V 4. členu poglavja temeljnih načel se govori o načelu trajnostnega razvoja, kjer morajo država in samoupravne lokalne skupnosti s svojimi programi, sprejemanjem politik, planov in načrtov spodbujati trajnostni razvoj, ki bo omogočal zadovoljevanje potreb trenutne generacije in prihodnjih, s tem pa bo omogočeno tudi dolgoročno ohranjanje okolja.

Trajnostni razvoj je v politiki strategije vključitve trajnostnega razvoja v Evropski uniji EUR –Lex (COM 2009/0400/final) opredeljen kot glavni in dolgoročni cilj. Iz tega sporočila komisije, naj bi sodelovala področja gospodarske rasti in varstva okolja, ki bi se skupno razvijala ter podpirala.

Temeljno načelo trajnostnega prostorskega razvoja je v Zakonu o prostorskem načrtovanju (Uradni list RS, št. 33/07) definirano kot prostorsko načrtovanje, ki upošteva trajnostno rabo naravnih dobrin, kjer se upošteva zadovoljevanje potreb sedanje ter prihodnjih generacij, ohranjanje okolja in narave, ob enem pa se omogoča tudi ohranjanje kulturne dediščine.

V uredbi o Krajinskem parku Ljubljansko barje (Uradni list RS, št. 112/2008) so v 8. členu razvojne usmeritve predpisane kot usmeritve, ki izboljšujejo trajnostni razvoj z ukrepi, ki izboljšujejo stanje parka z raznimi projekti, investicijami in dejavnostmi v cilju za družbeni, gospodarski ter kulturni razvoj lokalnih skupnosti in so v skladu s cilji krajinskega parka. Med razvojne usmeritve trajnostnega razvoja krajinskega parka spada tudi spodbujanje za razvoj podeželja in dejavnosti, ki pozitivno vplivajo na zavarovano krajino, spodbujanje kmetijskih dejavnosti na območjih, ki so pomembna za ohranitev značilne krajine, urejanje in obnova naselij in prostora na principu ohranjanja kulturne dediščine za izboljšano kakovost cestne komunalne in druge infrastrukture, vključevanje v dejavnosti ter projekte za ohranjanje narave in kulturne dediščine itd. V 9. členu o Ukrepih za uresničevanje razvojnih usmeritev so med njimi omenjene razvojne možnosti, kot je vključevanje prebivalcev in lokalne skupnosti pri upravljanju parka, spodbujanje gospodarskega razvoja dejavnosti, ki sonaravno izkoriščajo naravne dobrine ob enem pa so ključne za gospodarski in socialni razvoj ter usposabljanje in ozaveščanje prebivalcev in strokovno pomočjo.

5.2 Upravljanje in razvojne usmeritve

Upravljavec krajinskega parka je Javni zavod Krajinski park Ljubljansko barje, ki je bil s sklepom Vlade Republike Slovenije o ustanovitvi Javnega zavoda Krajinski park Ljubljansko barje (Uradni list RS, št. 55/2009) ustanovljen leta 2009. V 4. členu o dejavnostih zavoda mednje spadajo tudi pripravljane predloga načrta upravljanja krajinskega parka, spremljanje in analiziranje stanj naravnih vrednot, biotske raznovrstnosti, krajinske pestrosti in okolja v krajinskem parku ter sodelovanje s parkovnimi lokalnimi skupnostmi pri uresničevanju ciljev krajinskega parka.

5.3 Načrt upravljanja

Načrt upravljanja Krajinskega parka Ljubljansko barje je narejen za 10 let, pripravljen pa je s strani Javnega zavoda Krajinskega parka Ljubljansko barje. Predviden je tudi letni program dela, ki ga javni zavod na podlagi načrta upravljanja sprejme in finančno ovrednoti (Uradni list RS, št. 112/2008).

V Uredbi o Krajinskem parku Ljubljansko barje (Uradni list RS, št. 112/2008) je v 23. členu zapisano, da je načrt upravljanja treba obvezno upoštevati pri upravljanju parka, dejavnostih ter rabi in gospodarjenju z naravnimi viri, ob enem pa se mora upoštevati pri delovanju javnih ter drugih gospodarskih služb v parku.

V vsebini načrta upravljanja so zajete vse nujne vsebine, ki se navezujejo na ohranjanje narave in so predpisane z Zakonom o ohranjanju narave (Uradni list RS, št. 96/04, 61/06, 8/10, 46/14) in aktom o ustanovitvi Krajinskega parka Ljubljansko barje (Uradni list RS, št. 112/2008). V vsebino načrta upravljanja spada:

- ocena stanja;
- srednjeročni in kratkoročni operativni cilji upravljanja parka;
- prostorska in časovna opredelitev varstvenih režimov ter razvojnih usmeritev in načini uresničevanja;
- neposredni ukrepi zastavljenih ciljev z upravljanjem parka in nalog, ki so opredeljene v ukrepih ter posredni ukrepi, ki na podlagi drugih predpisov vplivajo na doseganje namena ustanovitve parka;
- program izvajanja načrta upravljanja;
- finančno ovrednotenje načrta upravljanja;
- prostorski del, ki vključuje umestitve varstvenih režimov in razvojnih usmeritev v prostor (Javni zavod Krajinski park Ljubljansko barje 2010).

5.4 Strategija trajnostnega razvoja Krajinskega parka Ljubljansko barje kot turistična destinacija

Tabela 1: Metodološka analiza za izdelavo razvojnih in trženjskih načrtov ter pristopi k razvoju turističnih destinacij

Vir: Javni zavod Krajinski park Ljubljansko barje, 2009

Metodološka aktivnost	Način izvedbe
1. Problemska analiza	
Analiza stanja	<ul style="list-style-type: none">• Pregled in analiza vhodnih podatkov ter razpoložljivih virov.• Izvedba uvodnega vprašalnika med občinami za pridobivanje kvantitativnih in kvalitativnih podatkov o njihovih vizijah in načrtih ter njihovih pogledih na trenutno pozicioniranje, probleme, priložnosti itd.• Organizacija delavnice s predstavniki javnega, zasebnega in civilnega sektorja za fazo problemske analize ter oblikovanje ključnih izzivov.• Analiza stanja in trendov na trgu zelenega (trajnostnega) turizma.• Oblikovanje ugotovitev in izzivov kot izhodišče za načrtovanje.
2. Razvojni model (vizija, cilji, poslanstvo, razvojno-trženjski koncept)	
Izbor razvojnih usmeritev, razvojne vizije, tržnega pozicioniranja, strategije proizvodov.	Načrtovanje razvojnega modela po metodologiji za izdelavo razvojnih strategij na osnovi izvedene problemske analize in delavnice s predstavniki javnega, civilnega ter zasebnega sektorja.

3. Oblikovanje ukrepov (po področjih)	
Oblikovanje načrta aktivnosti po področjih (prioritetah).	Izvedena je bila dodatna anketa med posameznimi občinami o stanju in načrtu na področju kolesarskih, učnih oziroma tematskih poti, sicer pa so bili oblikovani projekti – ukrepi, ki so nujni za izvedbo razvojnega koncepta. Konkretni načrt dela (program aktivnosti in projektov) pa se bo na osnovi tega dokumenta in v skladju z drugimi področji, ki jih mora pokriti Načrt upravljanja Krajinskega parka Ljubljansko barje, vključil v upravljavski načrt – nato pa v letni Program dela Javnega zavoda Krajinski park Ljubljansko barje.

Javni zavod, kot upravljavec zavarovanega območja je med prioritetskimi nalogami v Načrtu upravljanja Krajinskega parka Ljubljansko barje kot pomembno razvojno priložnost prepoznal tudi turizem, ki pa ni temelj razvojnih prioritet, vendar pa lahko veliko prispeva k ohranjanju okolja, ob enem pa okrepi socialni in ekonomski razvoj. V strateško razvojni analizi se je upoštevala analiza stanja in strategija trajnostnega razvoja ter trženja krajinskega parka. Namen načrta je razvoj trajnostnega turizma v parku, hkrati pa povezovanje občin, v katerih leži park za prizadevanje turističnih, razvojnih in tržnih aktivnosti, ki so odvisne od uspešnega sodelovanja med občinami pri izvajanju razvojnega koncepta (Javni zavod Krajinski park Ljubljansko barje, 2009).

Za doseg ciljev se je uporabila mednarodna metodologija za izdelavo razvojnih in trženjskih načrtov ter uveljavljeni pristopi k razvoju turističnih destinacij (Javni zavod Krajinski park Ljubljansko barje, 2009).

5.5 Razlike med Krajinskim parkom Šturmovci in Krajinskim parkom Ljubljansko barje

Zaradi velikih razlik med obema zavarovanima območjema, ki sta si v naravni danosti zelo podobna, vendar pa se razlikujeta v upravljalnih in razvojnih usmeritvah, ter trenutnemu stanju, sem kot primer naredila primerjalno preglednico, h kateri sem navedla podatke, ki so bili napisani na principu trenutnega stanja obeh krajinskih parkov. Iz preglednice je razvidno, da Krajinski park Šturmovci krepko zaostaja na vseh področjih, ki se tičejo razvojni atributov v povezavi infrastrukture, upravljanja, prepoznavnosti in promocije, v primerjavi s Krajinskim parkom Ljubljansko Barje.

Preglednica 2: Razlike med Krajinskim parkom Ljubljansko barje in Krajinskim parkom Šturmovci

Vir: M. Emeršič, 2016

KRAJINSKI PARK LJUBLJANSKO BARJE	KRAJINSKI PARK ŠTURMOVCI
Upravljavec: Javni zavod Krajinski park Ljubljansko barje.	Upravljavec: Ni določenega upravljavca. (Samo lastniki zemljišč v parku).
Ima načrt upravljanja.	Ni načrta upravljanja, ker posledično ni upravljavca ki bi ga naredil.
Urejene naravoslovne učne poti in pešpoti, ki so hkrati namenjene tudi za rekreacijo.	Začrtana naravoslovna učna pot s slabo urejenimi potmi in pomanjkanjem orientacijskih tabel po celotnem zavarovanem območju.

Postavljene interpretacijske table in table, ki se nanašajo na Naturo 2000.	Ob magistralni cesti je postavljena interpretacijska tabla iz leta 1993 na kateri je veliko pomanjkljivih informacij, ki se tičejo orientacijskih točk v parku (Za orientacijo točk je potrebno imeti seboj naravoslovno učni vodnik). Pomanjkanje informacij o tamkajšnji flori in favni ter ostalih osnovnih podatkov glede parka (Ni omenjeno da je območje zavarovano kot krajinski park ter, da spada pod Naturo 2000).
Veliko literature in znanstvenih raziskanj na področju zavarovanega območja.	Majhno število strokovne literature glede območja (1 naravoslovni vodnik po parku iz leta 1993, ostalo strokovna literatura na spletu ter omenjenost parka v ostalih knjižnih virih, vendar le osnovne informacije), pomanjkanje znanstvenih raziskav glede dvoživk in sesalcev v zavarovanem območju.
Dobra prepoznavnost območja med lokalnimi prebivalci in širšo javnostjo.	Slabo poznavanje zavarovanega območja v širši javnosti in pomanjkanje informacij ter znanja o zavarovanem območju pri lokalnih prebivalcih in skupnostih.
Promocija krajinskega parka na državnem nivoju, v okoliških občinah ter ostalih institucijah, povezanih z ohranjanjem narave, krajine in zavarovanih območij.	Slabo promoviranje krajinskega parka na državnem nivoju in pomanjkljivo promoviranje na lokalnem nivoju.
Ustanovljena turistična društva, ki se nanašajo na razvoj trajnostnega turizma v zavarovanem območju in so zelo aktivna na področju izvajanja raznih dogodkov.	Tri ustanovljena društva v občinah Markovci ter Videm pri Ptujju, ki se neposredno nanašajo na park (Turistično društvo občine Markovci, Turistično društvo kurenti iz Šturmovca, Turistično društvo Šturmača). Pri slednjem manjkajo informacije o aktualnih dogodkih ter spletna stran.
V bližini parka je urejena javna infrastruktura kot so: parkirišče, možnost izposoje koles, koši, klopi, javni prevoz.	Pomanjkanje osnovne infrastrukture kot so: koši za smeti, informacijske table, klopi, ter pomanjkljive obstoječe infrastrukture (parkirišče).

6 ANKETIRANJE TER INTERPRETACIJA DOBLJENIH PODATKOV

Namen ankete o zaznavanju Krajinskega parka Šturmovci je bil izvedeti, kako dobro okoliški prebivalci in obiskovalci ocenjujejo trenutno stanje krajinskega parka, kakšne so njihove navade med obiskom parka, kaj jim je všeč ter kaj jih najbolj moti. Glavni namen ankete je bil pridobiti podatke o kakovosti parka, pogostosti obiska, ob enem pa ugotoviti tudi koliko so obiskovalci seznanjeni z informacijami o parku in njihovo znanje glede omenjenega zavarovanega območja. V anketi o trajnostnem razvoju Krajinskega parka Šturmovci so anketiranci odgovarjali na naslednja naštetja vprašanja:

- Spol.
- Starost.
- Najvišja dosežena formalna izobrazba.
- Vrsta obiskovalca v Krajinskem parku Šturmovci.
- Ali veste, da je del območja v Šturmovcih zavarovan kot krajinski park?;
- Kako pogosto obiščete Krajinski park Šturmovci?
- Kako običajno preživite obisk v Krajinskem parku Šturmovci?
- Na katero lokacijo greste najrajši in najpogosteje? (Navedite).
- V katerem letnem času po navadi obiščete Krajinski park Šturmovci?
- Katere so po vašem mnenju glavne kakovosti Krajinskega parka Šturmovci?
- Kakšen se vam po vašem mnenju zdi režim zavarovanja v Krajinskem parku Šturmovci? Obrazložite vaše mnenje režima zavarovanja Krajinskega parka Šturmovci, ki ste ga določili.
- Kako bi ocenili trenutno stanje Krajinskega parka Šturmovci, sodeč po ohranjanju narave in možnosti rekreacije?
- Kaj vas v Krajinskem parku Šturmovci najbolj moti?
- Kaj od navedenega (varovanje narave, varovanje kulturne dediščine, parkovna infrastruktura in urejenost območja, informacije o znamenitostih in možnih aktivnosti v parku, dostopnost območja, obseg in raznolikost turistične ponudbe) bi bilo treba po vašem mnenju v Krajinskem parku Šturmovci izboljšati?
- Ali ste zadovoljni z razpoložljivimi informacijami o Krajinskem parku Šturmovci, če »ne« kateri medij pogrešate?
- Če bi izbirali med obiskom Krajinskega parka Šturmovci in Krajinskega parka Ljubljansko barje, katerega bi raje obiskali? Opredelite vaš odgovor na vprašanje.
- Se strinjate, da je Krajinski park Šturmovci premalo cenjen in znan?
- Za konec podajte še kakšno vašo idejo, ki bi lahko pripomogla k razvoju Krajinskega parka Šturmovci.

Celotni anketni vprašalnik se nahaja v Prilogi 1.

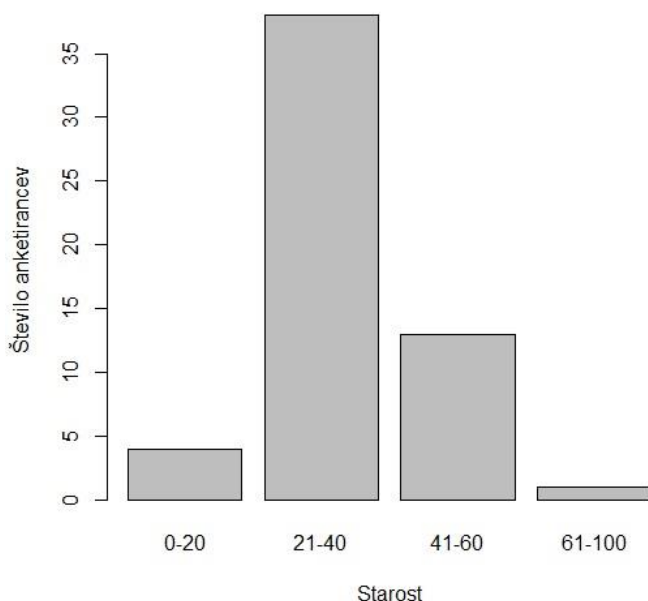
Vprašanja so se najbolj nanašala na navade v času obiska, veliko vprašanj pa je bilo sestavljenih tudi tako, da so lahko anketiranci odgovarjali na več vprašanj hkrati, ob enem pa so lahko glede problematike v parku lahko tudi sami izrazili svoje mnenje ter podali ideje za izboljšanje parka. Ostala vprašanja so bila zastavljena tako, da so anketiranci označili odgovor, za katerega so menili, da je podan kot njihovo lastno mnenje.

Anketiranje je potekalo prek spletnega portala za izdelovanje anket: EnKlikAnketa – 1KA spletne ankete. S pomočjo družabnih omrežij in portalov ter forumov, ki so se nanašali na določene teme, povezane s Krajinskim parkom Šturmovci in njegovim okolišem, sem tako

pridobila podatke anketirancev, ki so poznali ter že kdaj koli obiskali krajinski park v Šturmovcih. Pridobljeni podatki anketirancev so bili statistično obdelani s programi R in Rcomannder ter Microsoft Excel.

6.1 Rezultati anketiranja

Izpoljenih je bilo 56 spletnih anket, med njimi je sodelovalo 29 moških anketirancev in 27 žensk. Anketiranci so bili različnih starostnih skupin, največ jih je bilo starih med 21 in 40 let (38 anketiranih), potem je sledila starostna skupina med 41 in 60 let (13 anketiranih), nato skupina do 20 let (4 anketiranci) in na koncu še skupina med 61 in 100 let (1 anketiranec).

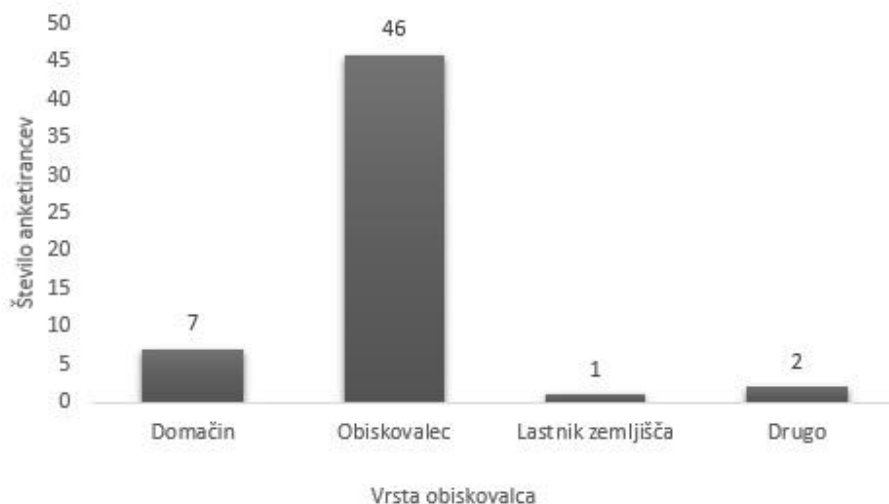


Graf 1: Starostna skupina anketirancev

Vir: M. Emeršič, 2017

Največ anketirancev je bilo obiskovalcev parka, in sicer kar 46, nato je sledilo 7 domačinov ter 1 lastnik zemljišča. Dva anketiranca sta pod odgovor navedla »drugo«, kjer pa nista napisala točne vrste obiskovalca. 82 % anketirancev je pod izobrazbo navedlo srednjo šolo ali več, medtem ko je bilo samo 4 % anketiranih z nižjo izobrazbo od srednje šole. 14 % anketiranih je pod drugo navedlo izobrazbo, kot so magisterij (4 anketirani), univerzitetna diploma (1 anketiranec) ter visokošolska diploma (2 anketiranca), ostali svojega odgovora niso opredelili.

6.1.1 Obiskovalne navade anketirancev



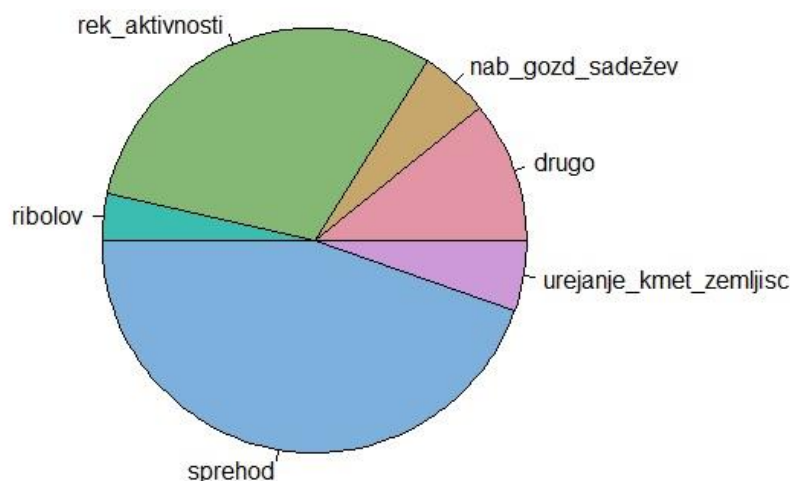
Graf 2: Vrsta obiskovalcev v parku

Vir: M. Emeršič, 2017

V začetnem delu anketnega vprašalnika so anketiranci odgovarjali na vprašanje, ki je bilo informativne narave in se je navezovalo na območje krajinškega parka v Šturmovcih, kjer so anketiranci morali odgovoriti, če vedo, da je območje zavarovano kot krajinški park ali ne. 91,07 %, oziroma 51 anketiranih je vedelo, da je območje zavarovano kot krajinški park, medtem ko jih ostalih 8,93 % oziroma pet anketirancev za to ni vedelo.

Na naslednje vprašanje so anketiranci odgovarjali glede pogostosti obiska parka, kjer so lahko navedli, kako pogosto obišejo park. Od 56 skupnih anketirancev jih je 24 navedlo, da park obišejo večkrat letno, 16 jih park obiše enkrat na več let, 11 enkrat letno in 5 anketirancev jih obiskuje območje tedensko. Anketiranci so morali odgovoriti tudi, v katerem letnem času najraje obišejo park, kjer jih je 19 navedlo, da najraje poleti, 14 jih park obiskuje čez vse leto, 12 v času pomladi, 1 anketiranec pa je navedel, da gre najraje v Šturmovce v jesenskem času. Noben anketiranec pa ni navedel, da park obiše pozimi. Deset anketirancev na to vprašanje ni odgovorilo.

Naslednji dve vprašanji sta se navezovali na običajne navade in obisk anketirancev v času obiska v Šturmovcih, kjer so anketirani lahko izbirali med podanimi odgovori, lahko pa so dodali tudi svojo navado, ki ni bila navedena med vprašanji. Zraven tega so anketiranci morali s svojim mnenjem navesti svojo najljubšo lokacijo, na katero gredo najrajši in najpogosteje. Na vprašanje glede najljubše lokacije, so anketirani odgovarjali zelo različno. Veliko jih je navedlo, da gredo najraje k umetnemu jezeru, pa v osrčje parka, veliko jih je navedlo tudi, da gredo na izliv reke Dravinje v Dravo, na sprehod ob strugi reke Drave ter v gozd in na jaso.



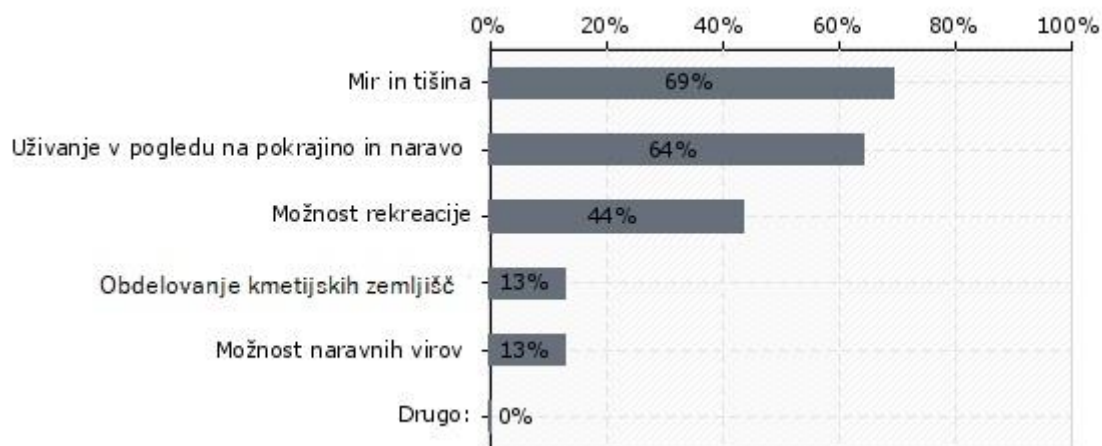
Graf 3: Običajni obisk anketiranih v Šturmovcih

Vir: M. Emeršič, 2017

Anketirani so pri vprašanju glede običajnega obiska v parku največkrat navedli sprehod, in sicer kar 25 anketiranih (45,45 %). Sledile so rekreacijske aktivnosti s 17 odgovori (30,36 %). Anketiranci, ki so se odločili za odgovor pod drugo, so z lastnim mnenjem napisali svoj običajno preživeti obisk v parku, kjer jih je nekaj navedlo, da poležavajo in se sončijo, nekateri pa se ustavijo v parku, ker se peljejo po poti, ki je bližnjica do doma. Skupno število anketirancev, ki so navedli drug običajno preživeti obisk v Šturmovcih, je bilo 6 oziroma 10,71 %. Sledila sta odgovora nabiranje gozdnih sadežev in urejanje kmetijskih zemljišč, kjer sta bila oba navedena po trikrat (5,36 %). Z najmanjšim deležem je bil naveden še ribolov z dvema odgovoroma (3,57 %).

6.1.2 Glavne kakovosti parka

Pri naslednjem vprašanju so anketiranci odgovarjali na vprašanje, ki se je navezovalo na glavne kakovosti parka, kjer so anketiranci imeli na voljo več možnih odgovorov, podali pa so lahko tudi svoje možnosti. Največji odstotek glavnih kakovosti v parku so prinesle bolj kot ne kakovosti, ki se navezujejo na samo naravo in obisk, nato so sledile kakovosti, ki se navezujejo na rekreacijske navade v območju, na koncu pa še kakovosti, ki se nanašajo na panoge, kot je kmetijska raba območja in raba naravnih virov. Ker je bilo pri vprašanju možno izbrati več različnih odgovorov, se je število teh razlikovalo glede na to, da so določeni anketiranci izbrali več odgovorov hkrati. Kot glavno kakovost je kar 27 anketirancev (69 %) izbralo mir in tišino, na kar je 25 anketiranih (64 %) navedlo kot drugo največjo kakovost v parku uživanje v pogledu na pokrajino in naravo. Sledila je možnost rekreacije s 17 odgovori (44 %) in možnosti obdelovanja kmetijskih zemljišč ter možnosti naravnih virov, skupno s 5 odgovori (13 %). Drugih kakovosti anketiranci niso navedli.



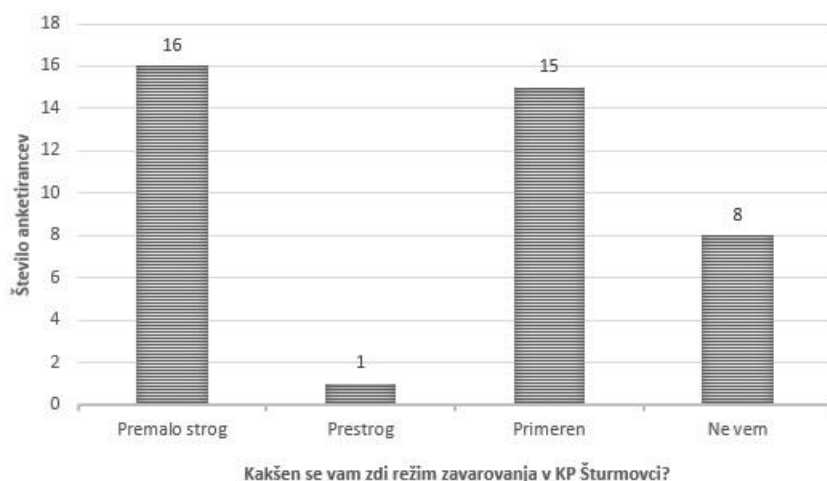
Graf 4: Glavne kakovosti Krajinskega parka Šturmovci

Vir: M. Emeršič, 2017

Glede na izhodne rezultate vprašanja o glavnih kakovostih v Krajinskem parku Šturmovci se lahko sklepa, da je anketirancem, ki so obiskali Šturmovce, najbolj pomembna kakovost, ki se navezuje na samo naravo in obisk zavarovanega območja, kar pomeni, da veliko obiskovalcev pride v park predvsem zaradi narave.

6.1.3 Režim zavarovanja in trenutno stanje

Vprašani, ki sta se nanašali na mnenje anketirancev glede režima zavarovanja Krajinskega parka Šturmovci, sta bili sestavljeni tako, da so anketirani odgovorili na vprašanje z enim od podanih odgovorov, nato pa so s svojim mnenjem morali obrazložiti podan odgovor, ki so ga določili v prejšnjem vprašanju.



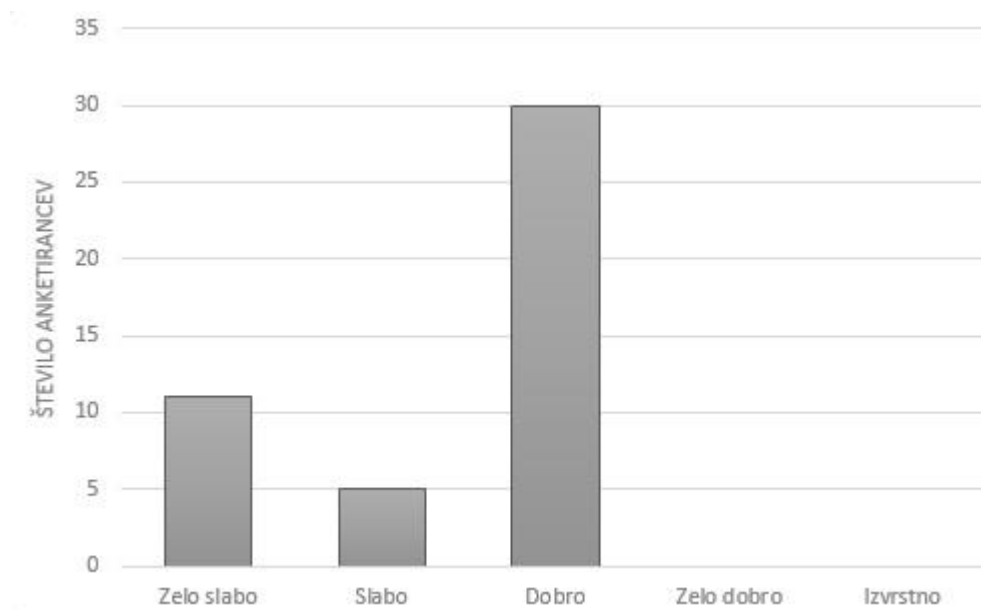
Graf 5: Režim zavarovanja v Krajinskem parku Šturmovci

Vir: M. Emeršič, 2017

Na vprašanje, kakšen se anketirancem zdi režim zavarovanja v Šturmovcih, jih je odgovorilo 40, medtem ko ostali niso podali odgovora. 16 anketirancem se je zdel režim zavarovanega območja premalo strog, medtem ko se je 15 zdel primeren. Le enemu anketirancu se je režim zdel prestrog, kar 8 anketiranih pa ni vedelo režima zavarovanja.

V drugem delu, glede režima zavarovanja območja, so anketirani s svojim mnenjem morali obrazložiti režima zavarovanja, ki so ga določili v prejšnjem vprašanju. Veliko anketiranih je s svojim mnenjem obrazložilo, da je s slabim režimom zavarovanja parka povezana problematika onesnaževanja, ki se navezuje na uporabljanje fitofarmaceutskih sredstev in gnojenjem z gnojevko, zaradi katerih so tla kontaminirana s težkimi kovinami. Veliko jih je mnenja, da bi se uporabo fitofarmaceutskih sredstev moralo omejiti, začetni pa bi se moralo uveljavljati sonaravno pridelovanje hrane. Obiskovalci so v parku opazili veliko onesnaženost pri vodnih telesih, motijo pa jih tudi divja odlagališča in zapuščenost parka.

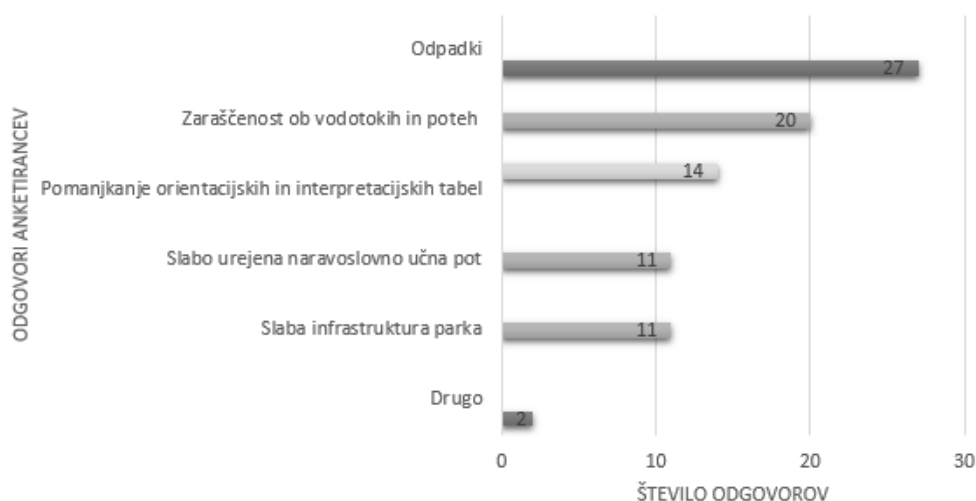
Anketiranci, ki se jim je režim zdel primeren, so napisali, da jih trenutno stanje v parku ne moti, dokler je režim zavarovanja enak kot pri ostalih krajinskih parkih. Če se dovoljuje uporaba fitofarmaceutskih sredstev, bi bilo treba lastnike zemljišč in obiskovalce parka ozaveščati o pomembnosti ohranjanja habitatov. Anketiranci so mnenja, da je v krajinskem parku treba ohranjati kmetijsko rabo, čeprav ta ni najbolj gospodarno donosna za pridelovalce. Po njihovem mnenju bi bilo smiselno razvijati dogodke ali različne blagovne znamke, kjer bi lahko pridelovalci tržili svoje izdelke. En anketiranec je bil mnenja, da se park preveč navezuje na ptice.



Graf 6: Trenutno stanje Krajinskega parka Šturmovci, sodeč po možnosti rekreacije in varovanju narave

Vir: M. Emeršič, 2017

Anketirancem je bilo zastavljeno vprašanje: »Kako bi ocenili trenutno stanje Krajinskega parka Šturmovci, sodeč po ohranjanju narave in možnosti rekreacije?« Odgovorov so bili podani od zelo slabo do izvrstno. Iz grafa (graf 6) se lahko razbere, da je bil najbolj pogost odgovor dobro – podalo ga je 30 anketiranih, zatem pa sledita odgovora zelo slabo, ki ga je podalo 11 anketiranih ter slabo s 5 anketiranci. Noben izmed anketiranih pa ni ocenil trenutnega stanja parka kot zelo dobro ali izvrstno.



Graf 7: Odgovori anketiranih na vprašanje o tem, kaj jih v parku najbolj moti

Vir: M. Emeršič, 2017

Anketiranci so bili vprašani tudi glede trenutne problematike v Šturmovcih, kjer so se lahko odločili za več odgovorov hkrati, ob enem pa so lahko izrazili tudi problematiko, ki ni bila podana med vprašanji.

Iz zgornjega grafikona (graf 7) se lahko razbere, da večino obiskovalcev najbolj motijo odpadki, in sicer 27 obiskovalcev (69 % anketiranih). 20 anketiranih (51 %) jih moti zaraščenost ob vodotokih in poteh, sledila je problematika pomanjkanja orientacijskih in interpretacijskih tabel s 14 odgovori (36 %) ter na koncu še slabo urejena naravoslovna učna pot in slaba infrastruktura parka – oboje z 11 odgovori obiskovalcev (28 %).

Anketiranca, ki sta kot odgovor izbrala drugo, sta kot opombo napisala, da ju moti, da ni kolesarskih in sprehajalnih poti ter da nihče na organiziran način ne upravlja s krajinskim parkom, kar je največja slabost, saj je park prepuščen sam sebi.



Graf 8: Izbor trditev anketiranih na vprašanje: »Kaj od navedenega bi bilo po vašem mnenju treba v Krajinskem parku Šturmovci izboljšati?«

Vir: M. Emeršič, 2017

V nadaljevanju so bile anketirancem predstavljene rešitve na principu trajnostnega razvoja Krajinskega parka Šturmovci, kjer so anketirani imeli možnost na vsak odgovor odgovoriti s trditvijo »DA«, kot trditvijo, da se strinjajo, da bi bilo treba določeno stvar izboljšati, ali pa s trditvijo »NE«, ki po mnenju anketiranih pomeni, da ni potrebne izboljšave.

Največ trditev glede potrebnih izboljšav v Šturmovcih sta dosegla odgovora glede varovanja narave in parkovne infrastrukture urejenosti območja, oba po 32 odgovorov (57 %). Sledile so informacije o znamenitostih in možnih aktivnostih v parku z 28 odgovori (50 %), potem varovanje kulturne dediščine s 27 odgovori (48 %) in obseg ter raznolikost turistične ponudbe s 26 odgovori (46 %) in na koncu še dostopnost območja z 21 trditvami (38 %).

Kot trditev »NE«, ki pomeni, da v Šturmovcih ni potrebnih izboljšav glede določene teme, je največ anketirancev navedlo dostopnost območja z 11 odgovori (20 %). Sledilo je 10 trditev (18 %) na odgovor »drugo«, za tem pa še obseg in raznolikost turistične ponudbe z 8 odgovori (14 %), varovanje kulturne dediščine s 6 (11 %) ter na koncu še varovanje narave s 5 odgovori (9 %) in informacijah o znamenitostih ter možnih aktivnosti v parku s 4 trditvami (7 %).

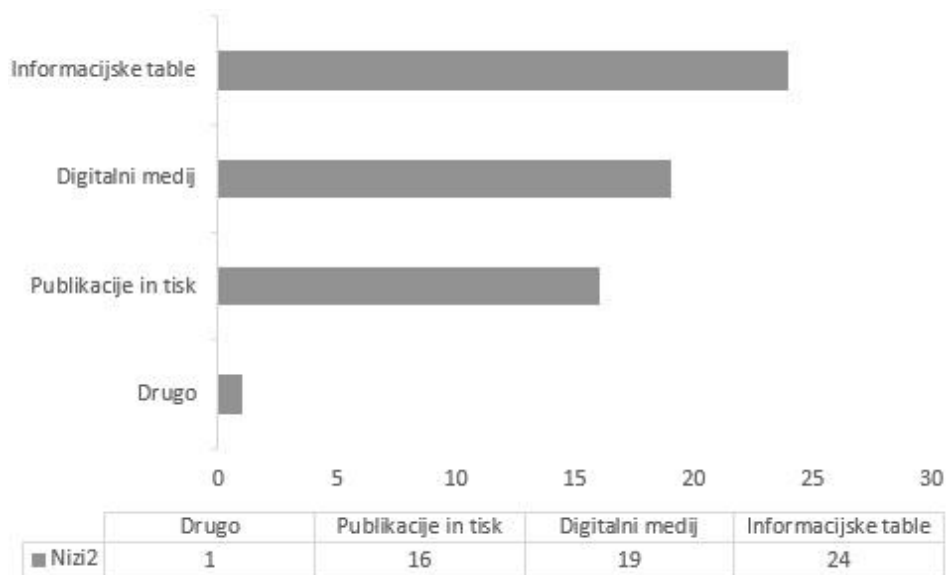
Iz grafa (graf 8) se lahko razbere, da večina anketirancev meni, da bi bilo najbolj potrebno izboljšati varovanje narave in parkovno infrastrukturo ter urejenost območja. Veliko jih je tudi mnenja, da bi bile potrebne izboljšave glede informacij o znamenitostih in možnih aktivnosti v parku ter izboljšanje varovanja kulturne dediščine. Pod odgovorom »drugo« so obiskovalci navedli, da bi bile potrebne kolesarske steze, pešpoti in klopi.

Teme, ki naj jih v parku ne bi bilo treba izboljšati, se je največ anketirancev opredelilo za dostopnost območja ter obseg in raznolikost turistične ponudbe.

6.1.4 Zadovoljstvo razpoložljivih informacij

Pri naslednjem vprašanju so anketiranci morali odgovoriti, če so zadovoljni z razpoložljivimi informacijami o Krajinskem parku Šturmovci in kateri medij najbolj pogrešajo.

Na vprašanje glede zadovoljstva o razpoložljivih informacijah Krajinskega parka Šturmovci je odgovorilo 45 anketirancev. Večina obiskovalcev parka je navedla odgovor »NE«, in sicer 35 anketiranih (77,87 %), kar pomeni, da anketirani niso zadovoljni z razpoložljivimi informacijami o krajinskem parku. Ostalih 10 (22,22 %) pa je navedlo, da so zadovoljni z razpoložljivimi informacijami.



Graf 9: »Kateri medij najbolj pogrešate?«

Vir: M. Emeršič, 2017

Anketiranci, ki so na vprašanje glede zadovoljstva informacij o Krajinskem parku Šturmovci odgovorili negativno, so v naslednjem vprašanju odgovarjali, kateri medij najbolj pogrešajo. Pri tem vprašanju so anketirani lahko izbrali več odgovorov hkrati.

Iz grafa je razvidno, da anketiranci, ki so navedli, da niso zadovoljni z razpoložljivimi informacijami o krajinskem parku, najbolj pogrešajo informacijske table – 24 odgovorov (73 %). Sledil je digitalni medij z 19 odgovori (58 %) in na koncu še publikacije ter tisk s 16 odgovori (48 %). Pod odgovor »drugo« je 1 anketiranec (3 %), navedel RTV (radiotelevizijski medij).

6.1.5 Izbira obiska med Krajinskim parkom Šturmovci in Krajinskim parkom Ljubljansko barje



Graf 10: Odgovori anketiranih na vprašanje kateri park bi raje obiskali

Vir: M. Emeršič, 2017

Pri naslednjem vprašanju so bili anketirani, ki so vsi bili že v Krajinskem parku Šturmovci, vprašani glede izbire ponovnega obiska med krajinskim parkom v Šturmovcih ter obiskom Ljubljanskega barja, kjer so v odgovoru morali opredeliti, kateri park bi raje obiskali.

46 % anketirancev je navedlo, da bi se raje odločili za ponovni obisk Šturmovcev, medtem ko jih je 18 % navedlo, da bi raje obiskali krajinski park na Ljubljanskem barju.

Ko so anketiranci morali opredeliti svoj odgovor, so tisti, ki bi ponovno raje obiskali Šturmovce, navedli, da je park po njihovem mnenju lepši, prvinski in domač, predvsem pa je obiskovalcem bližje ter lažje dostopen, saj ga lahko obišejo tudi s kolesom ali peš, ob enem pa je manj ljudi, kar pomeni večji mir in tišino.

Anketiranci, ki so se odločili za obisk Krajinskega parka Ljubljansko barje, pa so navedli, da bi raje obiskali Barje, ker je park bolj urejen, zanimiv ter vizualno lepši. Nekaj jih je navedlo, da bi park radi obiskali zato, ker tam še niso bili, ob enem pa ima park bolj pestro ponudbo in nudi večje doživetje. Anketirani so navedli tudi, da bi raje obiskali Barje, ker ima na voljo večje število informacij in je bolj znan.

Pri zadnjem vprašanju so anketiranci odgovarjali na vprašanje, pri katerem so se lahko strinjali s trditvijo, da je Krajinski park Šturmovci premalo cenjen in znan – 97 % odgovorov je bilo pritrdilnih, 3 % pa nikalnih.

Na koncu anketnega vprašalnika je bilo anketiranim dodeljeno lastno mnenje, kjer so lahko podali svojo idejo, ki bi lahko pripomogla k trajnostnemu razvoju Šturmovcev.

Po mnenju anketirancev bi lahko krajinski park s pomočjo prostovoljcev očistili in uredili. Nekateri želijo, da bi celoten park imel ekološko pridelavo poljščin, kjer bi kmetje dobili parkovno subvencijo, domačini pa bi lahko bili usposobljeni za vodiče, ki bi bili financirani s strani obiskovalcev in občinskih javnih del. Anketirani si želijo večjo prepoznavnost parka, urejene naravoslovne učne poti, šole v naravi, večji turizem in postavljene informacijske

table. Park bi bilo treba povezati z aktivnostmi ob reki Dravi na celotni relaciji s Ptujskim jezerom in gradom Borl v Cirkulanah. Ob enem bi bilo potrebno povezovanje lokalnih skupnosti z lokalnim gospodarstvom ter priprava celovitega načrta upravljanja parka z vabljivimi vsebinami in dogovor z lastniki zemljišč o sodelovanju pri trženju destinacije. Anketiranim se zdi, da parku manjka predvsem oglaševanje, čiščenja so preredka, potrebna pa bi bila tudi dodatna zasaditev avtohtonih rastlin. Veliko jih meni, da bi bilo dobro urediti tudi parkovno infrastrukturo, še posebej postavitev klopi za počitek in košev za smeti, domačini pa menijo, da bi bilo treba urediti kolesarsko pot ob parku. Park bi se lahko povezal z ostalimi podobnimi krajinskimi parki in bil vključen v različne projekte.

Iz podatkov izvedene ankete lahko povzamem, da so anketiranci v večini dobro seznanjeni s Krajinskim parkom Šturmovci, čeprav jih večina parka ne obiskuje zelo pogosto. Tisti, ki park obiščejo, gredo tja po navadi v poletnem času na sprehod ali različne rekreacijske aktivnosti, najraje pa se odpravijo k vodnim telesom, kot je struga reke Drave in na lokacijo ob umetnem jezeru ali mrtvem rokavu reke Drave. Za večino anketiranih je glavna kakovost parka mir in tišina, režim zavarovanja parka pa se večini zdi premalo strog, predvsem zaradi nabiranja odpadkov. Anketiranim se zdi, da je trenutno stanje krajinskega parka, sodeč po ohranjanju narave in možnosti rekreacije dobro, najbolj pa jih v parku motijo odpadki ter zaraščenost ob vodotokih in poteh. Menijo, da bi bilo v parku treba izboljšati varovanje narave in parkovno infrastrukturo. Večina jih ni zadovoljna z danimi informacijami o parku, saj najbolj pogrešajo informacijske in interpretacijske table, to pa zato, ker jih večina park obišče brez poizvedovanja na spletu ali raznih publikacijah. Čeprav so vsi anketiranci že bili v Krajinskem parku Šturmovci, me je predvsem zanimalo, za kateri odgovor se bodo odločili pri vprašanju o možnosti obiska med Šturmovci in Ljubljanskim barjem, saj sta parka diverzitetno zelo podobna, le da ima krajinski park na Ljubljanskem barju urejeno upravljanje. Presenetilo me je, da bi večina anketiranih ponovno raje obiskala Šturmovce, kljub temu da je park slabše urejen, to pa zato, ker je park za anketirane prvinski in domač ter bližje. Skoraj vsi anketirani so tudi mnenja, da so Šturmovci vseeno premalo cenjeni in znani.

7 RAZPRAVA S SKLEPI

Za nadaljnjo delovanje Krajinskega parka Šturmovci bi bilo potrebno urediti vsaj osnovno infrastrukturo parka, ki bi vplivala na obisk in na urejenost zavarovanega območja. Tu bi izpostavila tudi predlog za izboljšanje naravoslovno učne poti, vključno s posodobitvijo informacijske table in postavitvijo interpretacijskih tabel po celotnem območju parka. Potrebno bi bilo odpraviti odsotnost celostnega upravljanja, zaradi katere prihaja do problematike vezane na prvotno ohranjenost, predvsem je tu mišljeno odpravljanje divjih odlagališč, ki so ena izmed največjih težav v parku tudi po mnenju anketiranih in nujno potrebna ponovna sanacija Šturmovske lagune. Kot idejo za vključitev Krajinskega parka Šturmovci v izobraževalne namene je že storila osnovna šola Videm pri Ptujju, enako bi lahko naredile tudi okoliške osnovne in srednje šole na celotni Ptujsko – Dravski regiji. Kar se tiče revitalizacije območja, bi bilo dobro omeniti oživitvev starega rokava reke Drave. Glede gospodarske rabe območja pa je problematika skorajšnje gradnje hitre ceste med Ormožem in Ptujem, predvsem južna trasa, ki bo potekala čez Krajinski park Šturmovci. Kot alternativo bi tu izpostavila Puhov most, ki bi lahko služil kot obvoznica za okoliška naselja. Kot dodatno gospodarsko rabo je dobro omeniti tudi vodno zajetje jeza Markovci za turistične in rekreacijske aktivnosti, ob enem pa tudi kot možnost za namakanje kmetijskih zemljišč.

Ob koncu diplomskega dela lahko potrdim ali zavržem hipoteze, postavljene na začetku.

Hipoteza 1: Zaradi slabo urejene informacijske in interpretacijske infrastrukture, je Krajinski park Šturmovci vse manj obiskan.

Po izbranih odgovorih v anketnem vprašalniku lahko potrdim, da večino obiskovalcev v krajinskem parku moti, da je naravoslovno učna pot z ostalimi potmi v parku zelo neurejena in zaraščena, ob enem pa manjkajo interpretacijske ter informacijske table, zaradi katerih obiskovalci niso seznanjeni z možnimi aktivnostmi v parku. Glede na to, da le peščica obiskovalcev park obišče tedensko, večina ga obišče večkrat letno ali enkrat na več let, lahko potrdim, da je zaradi slabe urejenosti poti tudi obisk parka manjši.

Hipoteza 2: Ker je park na odročnem območju in večinoma sameva, ljudje to izkoriščajo za odvoz odpadkov, kar vodi do pojava divjih odlagališč.

Hipotezo lahko potrdim, saj je v Šturmovcih velika problematika odlaganja odpadkov in divjih odlagališč, kar je bilo vidno tudi na terenskem ogledu parka, kjer je bilo največ odpadkov bilo vidnih ob stranskih poteh, glavni asfaltirani cesti ter vodnih telesih. Ljudje veliko različnih vrst odpadkov – od gradbenih do kosovnih – navozijo v poletnem času in jih odložijo v zaraščeno grmičevje, kjer jih ni videti, vidni pa postanejo v jeseni, ko listje odpade. Divja odlagališča so zabeležena tudi v registru divjih odlagališč, vendar pa je problem, da se register od leta 2010 ni posodabljal, zato je po parku še več divjih odlagališč, ki na prvi pogled niso vidna.

Hipoteza 3: Krajinski park Ljubljansko barje je zaradi večje prepoznavnosti in boljše urejenosti učnih poti ter označb v parku bolj obiskan kot pa Krajinski park Šturmovci.

Hipotezo lahko potrdim, saj je Krajinski park Ljubljansko barje kljub naravni podobnosti krajinskega parka v Šturmovcih bolj znan in urejen, saj ima upravljavca, ob enem pa je o parku na voljo več informacij. Tudi velikost Barja je večja od Šturmovcev, to pa vse vpliva tudi na število obiskovalcev. Po zbranih podatkih anketirancev, ki so se odločili med obiskom Barja ali Šturmovcev, se je večina odločila za ponovni obisk Šturmovcev, predvsem zaradi tega, ker jim je bližje in bolj domač, kar pa ne pomeni, da imajo le-ti večji obisk kot Barje.

8 POVZETEK

Krajinski park Šturmovci je zavarovano območje, ki se nahaja v občini Markovci v Štajerski regiji Ptujsko-Dravskega polja. Šturmovci so bili v preteklosti zelo naravno raznovrstni, človek pa je takratno območje parka uporabljal sonaravno. Ko se je zaradi potreb po naravnih virih v bližini parka začela gradnja Hidroelektrarne Formin, so se Šturmovci začeli soočati z velikimi okoljskimi težavami. Ko se je v Šturmovcih zaježil jez, so se težave samo stopnjevale, saj je začel izginjati ekosistem, manjšati pa se je začela tudi biodiverziteteta. Kot povod za ohranitev naravnega območja so Šturmovci zaradi izgradnje Hidroelektrarne Formin kmalu za tem postali krajinski park. Danes se Šturmovci soočajo s problematiko, ki je vezana na slabo ohranjanje območja s principa trajnostnega razvoja in pomanjkanja zanimanja za park. V prvem delu diplomskega dela sem predstavila Krajinski park Šturmovci, njegove geografske in naravne značilnosti, predstavila pa sem tudi zgodovino krajinskega parka ter uničenje lok. Predstavila sem tudi trenutno stanje Šturmovcev, njegove naravne posebnosti in Naturo 2000 v območju, kjer sem posebej navedla zanimivosti, kot so Šturmovska loka, Veliki les, Šturmovski krči, mrtvi rokav reke Drave ter najbolj razširjeno rastlinstvo in živalstvo v parku. Predstavila sem trenutno problematiko krajinskega parka, ki je bila terensko ogledana, nato pa ocenjena, da se navezuje na povezovalno cesto med naselji Markovci in Videm pri Ptuj ter ostalimi cestami v parku, saj se dogaja veliko aktivnosti, ki tam niso dovoljene, gradnjo hitre ceste Ormož–Hajdina, gradnja daljnovoda Cirkovce–Pince, predstavila sem problematiko z odpadki in divjimi odlagališči, kar je tudi po mnenju anketiranih največja problematika v parku, neurejenost naravoslovno učne poti s pomanjkanjem orientacijskih in interpretacijskih tabel, problem z odplakami, poplavami ter kmetijskimi panogami. Po oceni problematike parka na terenu sem poiskala rešitve, ki bi lahko pozitivno vplivale na trajnostni razvoj območja in izvirajo iz naravnih ter okoljskih vidikov. Treba bi bilo urediti upravljanje parka, ker ga park nima, razen s strani lastnikov zemljišč, izboljšati rekreacijo v smeri učenja, kot je šola v naravi s povezovanjem okoliških osnovnih in srednjih šol, gospodarski vidiki razvoja s trajnostnim turizmom ter kulturnimi običaji in dogodki, kot so vsakoletna košnja travnikov na star način in kurentovanje ter na koncu še sanacije in revitalizacije, ki so potrebne za ohranjanje območja. Krajinski park Šturmovci sem primerjala s Krajinskim parkom Ljubljansko barje, saj sta parka s stališča ohranjanja biotske raznovrstnosti zelo podobna, ob enem pa je Barje lahko kot primer dobre prakse trajnostnega razvoja krajinskega parka, saj ima urejeno upravljanje z upravljalnimi ukrepi in načrtom upravljanja, ki vodi do boljšega ohranjanja, prepoznave ter povečanega obiska parka. Barje ima narejeno tudi strategijo trajnostnega razvoja kot turistično destinacijo. Predstavila sem tudi razlike med obema parkoma, sodeč po obisku in literaturi, ki je bila na voljo. V svojem drugem delu sem z eksperimentalno metodo oziroma izvedenim anketiranjem in analizo ankete ter urejanjem podatkov ugotovila, da so anketiranci dobro seznanjeni s Krajinskim parkom Šturmovci, čeprav ga obiskujejo bolj po redko. Anketiranci niso zadovoljni s trenutnim stanjem parka, saj jih najbolj motijo odpadki in zaraščenost poti ob vodotokih, prav tako pa menijo, da je o parku na voljo premalo informacij, še posebej jih moti, da ni postavljenih informacijskih tabel, slabo pa je tudi s postavitvijo košev za smeti in klopami. Večina anketiranih bi se med obiskom Barja ali Šturmovcev vseeno raje odločila za Šturmovce, saj jim je park bolj domač in prvinski, ob enem pa tudi bližje. Večina anketiranih meni, da so Šturmovci kljub vsemu vseeno premalo znani in cenjeni.

9 SUMMARY

Landscape park Šturmovci is a protected area that is located in the municipality of Markovci in the Styrian region of Ptujsko and Dravsko polje. In past, Šturmovci very naturally were diversifiable. At that time the man was using the area of the park very sustainably. When the construction of the hydropower plant was started because of the needs of natural resources close to the park, Šturmovci started to deal with major environmental issues. When impoundment dam in Šturmovci was built, the troubles escalated, because the ecosystem started to disappear and biodiversity started to be reduced. As the reason for the conservation of the natural area, Šturmovci were protected as a landscape park because of the construction of the hydropower plant Formin. Today, Šturmovci are dealing with problems that are bound to the bad conservation of the area within the principles of sustainable development, and with the lack of interest for the park. In the first part of my diploma thesis, I introduced landscape park Šturmovci and its geographical and natural features. I also presented the history of the Landscape Park and the destruction of river bends. I also presented current situation of Šturmovci, their natural features, and Natura 2000 in the area, where I have especially listed attractions, such as Šturmovska loka, Veliki les, Šturmovski krči, the dead bend of the river Drava, and the most common flora and fauna in the park. I presented current issues in the landscape park Šturmovci that have been seen during the fieldwork, and then the estimate that is linked to the connection road between settlements of Markovci and Videm pri Ptuj, and other roads in the park, because there are a lot of activities that are not allowed there, such as construction of the highway Ormož – Hajdina, and the construction of the landline Cirkovce. I also presented the problem of the waste disposal and illegal dump sites that are the biggest issue in the park according to the respondents of the survey, disorderliness of natural trail with the lacking of orientation and interpretational signs, and the issues with sewage, floods, and agriculture. After the assessment of the problem during the fieldwork, I searched for solutions that could have a positive impact on the sustainable development of the area. The solutions originate from environmental aspects. They are needed to be presented to the management of the park, because currently there is not any, (with the sole exception of the land owners), improvement of recreation in way of learning, such as school in nature with the involvement of the surrounding primary schools and high schools, economic aspects of the development sustainable tourism, cultural traditions and events such as annual mowing meadows in the old way and carnival, and, at the end also remediation and revitalizations that are needed for the conservation of the area. I compared the landscape park Šturmovci with the landscape park Ljubljansko barje, because both parks are very similar in views of conservation of biodiversity- However, Barje could be an example of good practice with respect to the sustainable development of a landscape park, because it has orderly management with some managerial measures and some management plan that leads to better conservation, recognition, and increase in visits. The landscape park Ljubljansko barje also has a strategy of sustainable development for a tourist destination. I also presented differences between the both parks, evaluating by visitation and literature that has been available. In the second part of the thesis, I figured out, by means of an experimental method or survey questionnaire and analysis of the survey and data edition, that the respondents are familiar with the landscape park Šturmovci, although most of them visit it very rarely. The respondents are not satisfied with the current state of park, because they are most disturbed regarding waste disposal and overgrown paths by watercourses. They also consider that there is a lack of information regarding the park. They are especially bothered because there are no information signs in the park. There are also problems with the layout of waste bins and benches. Most of the respondents would rather visit Šturmovci than Barje because the park is closer to them. Most of them also consider that Šturmovci are underappreciated and known too little.

10 VIRI IN LITERATURA

Agencija Republike Slovenije za okolje. Atlas okolja. Medmrežje: http://gis.arso.gov.si/atlasokolja/profile.aspx?id=Atlas_Okolja_AXL@Arso (5. 7. 2016)

Alparc. Zavarovana območja. Medmrežje: <http://www.alparc.org/sl/zavarovana-obmocja> (5. 6. 2016)

A. S., Cokan, Klep - Černejšek, K., Poslek, D., Lah, D., Dumančič, M. 2012: Zgodbe poplavljenih: »Le nemo sem opazoval, kako je voda odnašala«. Medmrežje: <http://www.rtv slo.si/slovenija/zgodbe-poplavljenih-le-nemo-sem-opazoval-kako-je-voda-odnasala/296359> (2. 7. 2016)

Bertoncelj A., Bervar, M., Meško, M., Naraločnik, A., Nastav, B., Roblek, V., Trnavčević, A. (2015). *Trajnostni razvoj: Ekonomski, družbeni in okoljski vidiki*. Ljubljana, GV založba, 16-17 str.

Bizjak, J. (2008). *Zavarovana območja v Sloveniji (Protected areas of Slovenia)*. Ljubljana, Ministrstvo za okolje in prostor, 8-9 str.

Bogataj, N. (2009). *Gozd v učenju in izobraževanju za trajnostni razvoj*. Ljubljana, Založba ZRC, ZRC SAZU, 17 -18 str.

Ciklon.si. Poplave stoletja! Najhuje je bilo ob reki Dravi. Medmrežje: <http://ciklon.si/stran/?p=3171> (4. 7. 2016)

Cunha Malafaia de Figueiredo, M. S. C. 2007: From paper parks to real conservation: Case studies of national park management effectiveness in Brazil. Medmrežje: https://etd.ohiolink.edu/!etd.send_file?accession=osu1167587930&disposition=attachment (23. 1. 2017)

Čistilna akcija v naši občini. List iz Markovcev. Glasilo občine Markovci. Markovci, 2/2016, str. 9.

Dešnik, S. 2010: Kosili so v Krajinskem parku Šturmovci. Medmrežje: http://www.park-goricko.org/sl/informacije.asp?id_informacija=3803&id_jezik=0&id_tip1=1&id_tip2=9&id_tip3=2 (29. 6. 2016)

EUR – Lex. Acces to European Union Law. Review of the European Union Strategy for Sustainable Development (COM/2009/0400/final). Medmrežje: <http://eur-lex.europa.eu/legal-content/EN/TXT/?uri=CELEX:52009DC0400> (6. 6. 2016)

El-Hage Scialabba, N., Williamson, D. 2004: The scope of organic agroculture, sustainable forest management and ecoforestry in protected area management. Medmrežje: <http://www.fao.org/docrep/007/y5558e/y5558e01.htm#TopOfPage> (5. 7. 2016)

Geopedia. Register divjih odlagališč. Medmrežje: http://www.geopedia.si/?params=T1199#T1199_L6357_F6357:3398_x571902_y136864_s15_b4 (3. 2. 2017)

Gogala, A. (2008). *Narava Slovenije. Ljubljansko barje in Iška*. Ljubljana, Prirodoslovni muzej, 67 str.

Janssen, J. 2009: Sustainable development and protected landscapes: The case of the Netherlands. Medmrežje: <http://www.tandfonline.com/doi/pdf/10.1080/13504500902757981> (15. 1. 2017)

Javni zavod Krajinski park Ljubljansko barje. Program priprave Načrta upravljanja Krajinskega parka Ljubljansko barje za obdobje 2012–2022. Medmrežje: <http://www.ljubljanskobarje.si/uploads/datoteke/program%20priprave%20NU%20KPLB.pdf> (5. 7. 2016)

Javni zavod Krajinski park Ljubljansko barje. Strategija trajnostnega razvoja in trženja Krajinskega parka Ljubljansko barje kot turistične destinacije 2011–2015. Medmrežje: http://www.ljubljanskobarje.si/uploads/datoteke/turizem_Strategija.pdf (5. 7. 2016)

Krajinski park Ljubljansko barje. Osebna izkaznica KP Ljubljansko barje. Medmrežje: <http://www.ljubljanskobarje.si/> (4. 7. 2016)

Lešnik Štuhec, T. Trajnostno upravljanje zavarovanih območij. Medmrežje: http://www.slovenia.info/pictures%5Ccategory%5Catachments_1%5C2010%5Ctrajnostno_upravljanje_10298.pdf (28. 6. 2016)

Lokalec.si. Hitra cesta Ptuj–Ormož korak bližje uresničitvi. Medmrežje: <http://www.lokalec.si/obcine/hitra-cesta-ptuj-ormoz-korak-blizje-uresnitvi/> (16. 7. 2017)

Lukman Žunec, D. 2012: Bodo Šturmovci ostali nedotaknjeni? Medmrežje: <http://www.gore-ljudje.net/novosti/73855/> (16. 7. 2017)

Medmrežje 1: Natura 2000: Priloga 6.4. »Načrtovani projekti«. http://www.natura2000.si/fileadmin/user_upload/LIFE_Upravljanje/C5_PUN_Priloga_6.4_Nacrtovani_projekti.pdf (1. 7. 2016)

Milošič, F. 2011: V Dravo spuščajo neprečiščene odplake. Medmrežje: http://www.delo.si/novice/slovenija/ptuj-v-dravo-spuscajo-nepreciscene-odplake_2.html (24. 6. 2016)

Občina Markovci. Geografsko okolje kot dejavnik socialnega in gospodarskega razvoja. Medmrežje: http://www.markovci.si/index.php?option=com_content&view=article&id=6&Itemid=2&lang=sl (3. 1. 2017)

Občina Markovci. Podatki o občini. Medmrežje: http://www.markovci.si/index.php?option=com_content&view=article&id=17&Itemid=20&lang=sl (3. 1. 2017)

Občina Markovci. (2010). Tehnično poročilo: Sanacija lagune Šturmovci s čiščenjem onesnažene zemlje in vodnih sedimentov, 2 str.

Plut, D. (2012). *Okoljevarstveni vidiki prostorskega razvoja Slovenije*. Ljubljana, Znanstveni inštitut filozofske fakultete, 25 str.

Pičerko Peklar, S. 2017: Videmčani za drugo traso ali vkop. Medmrežje: <http://www.vecer.com/videmcani-za-drugo-traso-ali-vkop-6248181> (16. 7. 2017)

Prijatelj, M. 2012: Rimljani so imeli Cloaco maximo, nam je ostala le še kloaka. Medmrežje: <http://www.delo.si/zgodbe/sobotnapriloga/rimljani-so-imeli-cloaco-maximo-nam-je-ostala-le-se-kloaka.html> (24. 6. 2016)

Program priprave državnega lokacijskega načrta za gradnjo hitre ceste na odseku Ptuj–Markovci, *Ur. l. RS*, št. 1/2004.

Prostorsko informacijski sistem občin. Občina Markovci. Medmrežje: <https://www.geoprostor.net/piso/ewmap.asp?obcina=MARKOVCI> (17. 1. 2017)

Purg, P. (2017): Obvezni izbirni predmeti za šolsko leto 2017/2018. Obvezni izbirni predmeti za učence 3. vzgojno-izobraževalnega obdobja. Medmrežje: <http://osvidem.splet.arnes.si/2017/04/06/obvezni-izbirni-predmeti-za-solsko-leto-201718/> (16. 7. 2017)

Register divjih odlagališč. Interaktivna karta za iskanje in prijavo divjega odlagališča. Medmrežje: <http://register.ocistimo.si/RegisterDivjihOdlagalisc/> (24.8.2017)

Republika Slovenija. Ministrstvo za zunanje zadeve. Cilj 8. Spodbujati trajnostno, vključujočo in vzdržno gospodarsko rast, polno in produktivno zaposlenost ter dostojno delo za vse. http://www.mzz.gov.si/si/zunanja_politika_in_mednarodno_pravo/mednarodno_razvojno_sodelovanje_in_humanitarna_pomoc/politike_mrs/cilji_trajnostnega_razvoja/cilj_8_spodbujati_trajnostno_vkljucujoco_in_vzdrzno_gospodarsko_rast_polno_in_produkativno_zaposlenost_ter_dostojno_delo_za_vse/ (30. 6. 2016)

Rožman, L. (2015), *Zgodbe iz viharne Loke*. Ptuj, Vejica, Rado Škerjanec, s.p., 8, str.

RTV4. Reportaža: Krajinski park Šturmovci. Medmrežje: <http://4d.rtvlo.si/arhiv/nedeljska-reportaza/127313078> (16. 7. 2017)

Slodnjak, M. 2016: Ali bo gradnja hitre ceste Hajdina–Ormož v tretje uspela? Medmrežje: <https://www.radio-ptuj.si/novice/regijske-novice/709-ali-bo-gradnja-hitre-cest-putujormoz-v-tretje-uspela> (16. 7. 2017)

SEE River. Pogledi na upravljanje koridorja reke Drave v Sloveniji. Medmrežje: http://www.see-river.net/modules/uploader/uploads/system_menu/files_glavni/5_2_rezultati-dela_nabor-interesov_see-river_drava_1-lokalna-del.pdf (1. 7. 2016)

Sklep o ustanovitvi Javnega zavoda Krajinski park Ljubljansko barje, *Ur. l. RS*, št. 55/2009.

Spodnje podravje.si. Daljnovod Cirkovce–Pince. Medmrežje: <http://spodnjepodravje.si/daljnovod-cirkovce-pince/> (16. 7. 2017)

STA. Videmčani se ne strinjajo s traso daljnovoda Cirkovce–Pince. Medmrežje: <https://www.sta.si/2349652/videmcani-se-ne-strinjajo-s-traso-daljnovoda-cirkovce-pince> (16. 7. 2017)

Statistični urad Republike Slovenije. Popis prebivalstva, gospodinjstev in stanovanj. Medmrežje: http://www.stat.si/popis2002/si/popisni_rezultati/slovenija/videm.htm (18. 11. 2016)

Štumberger, B. (1993). *Krajinski park Šturmovci, naravoslovni vodnik*. Ptuj, Občina Ptuj, Sekretariat za družbene dejavnosti, 9 - 33 str.

Torkar, G., Anko, B. (2011). *Narava kot vrednota*. Ljubljana, Društvo za ohranjanje naravne dediščine Slovenije, 22 str.

Turistično društvo občine Markovci. Naravno bogastvo parka Šturmovci. Medmrežje: http://www.td-markovci.si/index.php?option=com_content&view=article&id=59&Itemid=82 (21. 6. 2016)

Turistično društvo občine Markovci. Šege, navade in tradicija. Medmrežje: http://www.td-markovci.si/index.php?option=com_content&view=article&id=60&Itemid=83 (30. 6. 2016)

Uradni vestnik občin Ormož in Ptuj št. 14/79. *Odlok o razglasitvi in zavarovanju naravnih območij in spomenikov narave v občini Ptuj*, str. 96,97.

Uredba o državnem prostorskem načrtu za gradnjo daljnovoda 2 x 400 kV Cirkovce–Pince, *Ur. l. RS*, št. 55/12.

Uredba o Krajinskem parku Ljubljansko barje, *Ur. l. RS*, št. 112/2008.

Uredba o območjih za kmetijstvo in pridelavo hrane, ki so strateškega pomena za Republiko Slovenijo, *Ur. l. RS*, št. 71/16.

Vos, W., Meekes, H. 1999: Trends in European cultural landscape development: Perspectives for a sustainable future. Medmrežje: <https://www.deepdyve.com/lp/elsevier/trends-in-european-cultural-landscape-development-perspectives-for-a-7gKK94EGEC?key=elsevier> (11. 2. 2017)

Zakon o ohranjanju narave. *Ur. l. RS*, št. 96/04

Zakon o prostorskem načrtovanju. *Ur. l. RS*, št. 33/07

Zakon o varstvu okolja. *Ur. l. RS*, št. 39/2006

Zavod RS za varstvo narave. Krajinski park Šturmovci. Medmrežje: http://www.zrsvn.si/sl/informacija.asp?id_meta_type=63&id_informacija=496 (13. 6. 2016)

Zavod Republike Slovenije za varstvo narave. Območna enota Maribor. Trajnostno upravljanje območja reke Drave: Osnutek integralnega načrta upravljanja območja reke Drave. Medmrežje: http://www.natreg.eu/uploads/best-practice/drava_oinu.pdf (1. 7. 2016)

Znanstveno-raziskovalno središče. Univerza na Primorskem. Oblikovanje učinkovitega sistema zavarovanih območij v Sloveniji. Medmrežje: http://www.parki.mop.gov.si/oblikovanje_ucinkovitega_sistema_zo.pdf (13. 6. 2016)

PRILOGE

Priloga A



ANKETNI VPRAŠALNIK O TRAJNOSTNEM RAZVOJU KRAJINSKEGA PARKA ŠTURMOVCI

Sem Maja Emeršič, študentka Visoke šole za varstvo okolja v Velenju. V sklopu priprave svojega diplomskega dela bom izvedla anketo na temo trajnostnega razvoja Krajinskega parka (KP) Šturmovci. Pridobiti želim informacije, ki mi bodo v pomoč pri izdelavi diplomskega dela. Sodelovanje v anketnem vprašalniku je anonimno, pridobljeni podatki bodo uporabljeni izključno v diplomskem delu.

1. SPOL

A) MOŠKI

B) ŽENSKI

2. STAROST

A) Pod 18 let

B) Med 18 in 40 let

C) Med 41 in 60 let

D) Nad 60 let

3. IZOBRAZBA

A) Končana osnovna šola

B) Končana poklicna ali srednja šola

C) Končana višja ali visokošolska izobrazba

D) Univerzitetna izobrazba in več

4. V KP Šturmovci sem:

A) Domačin

B) Obiskovalec

C) Lastnik zemljišča

5. Ali veste, da je del območja v Šturmovcih zavarovan kot krajinski park?

- A) DA
- B) NE

6. Kako pogosto obiščete KP Šturmovci?

- A) Tedensko
- B) Večkrat letno
- C) 1-krat letno
- D) 1-krat na več let

7. Kako običajno preživite obisk v KP Šturmovci?

- A) Sprehod
- B) Rekreatijske aktivnosti, kot sta tek in kolesarjenje
- C) Nabiranje naravnih in gozdnih sadežev
- D) Ribolov
- E) Obdelovanje kmetijskih zemljišč
- F) Drugo _____

8. Na katero lokacijo greste najrajši in najpogosteje? (Navedite)

9. Katere so po vašem mnenju glavne kakovosti KP Šturmovci?

- A) Mir in tišina
- B) Uživanje v pogledu na pokrajino in naravo
- C) Možnost rekreacije
- D) Možnost predelave zemlje
- E) Možnost naravnih virov
- F) Drugo _____

10. V katerem letnem času ponavadi obiščete KP Šturmovci?

- A) Pomladi
- B) Poleti
- C) Jeseni
- D) Pozimi
- E) Vse leto

11. Kakšen se vam zdi režim zavarovanja v KP Šturmovci? (Obrazložite)

- A) Primeren _____
- B) Prestrog _____
- C) Premalo strog _____
- D) Ne vem

12. Kako bi ocenili trenutno stanje KP Šturmovci, sodeč po ohranjanju narave in možnosti rekreacije?

- A) Zelo slabo
- B) Slabo
- C) Dobro
- D) Zelo dobro
- E) Izvrstno

13. Kaj vas v KP Šturmovci najbolj moti? (Možnih je več odgovorov)

- A) Slabo urejena naravoslovna učna pot
- B) Zaraščenost ob vodotokih in poteh
- C) Pomanjkanje orientacijskih in interpretacijskih tabel
- D) Odpadki
- E) Slaba infrastruktura parka

14. Kaj od navedenega bi bilo po vašem mnenju treba v KP Šturmovci izboljšati?

- A) Varovanje narave (DA (NE
- B) Varovanje kulturne dediščine (DA (NE
- C) Parkovna infrastruktura in urejenost območja (DA (NE
- D) Informacije o znamenitostih in možnih aktivnostih v parku (DA (NE
- E) Dostopnost območja (DA (NE
- F) Obseg in raznolikost turistične ponudbe (DA (NE
- G) Drugo_____

15. Ali ste zadovoljni z razpoložljivimi informacijami o KP Šturmovci?

- A) DA
- B) NE

16. Če NE, kateri medij pogrešate? (Možnih je več odgovorov)

- A) Informacijske table
- B) Publikacije in tisk
- C) Digitalni medij
- D) Drugo_____

17. Če bi izbirali med obiskom KP Šturmovci in KP Ljubljansko barje, katerega bi raje obiskali?

- A) Krajinski park Ljubljansko barje
- B) Krajinski park Šturmovci

Opreделите odgovor: _____

18. Se strinjate, da je Krajski park Šturmovci premalo cenjen in znan?

- A) DA
- B) NE

19. Podajte kakšno svojo idejo za razvoj KP Šturmovci.

Za sodelovanje v anketi se vam iskreno zahvaljujem, vaši odgovori mi bodo v veliko pomoč pri pisanju diplomskega dela.

Emeršič

Maja