

VISOKA ŠOLA ZA VARSTVO OKOLJA

DIPLOMSKO DELO

**VKLJUČEVANJE RAZLIČNIH CILJNIH SKUPIN V PROCES NAČRTOVANJA
RAZVOJA PODEŽELJA - PRIMER VKLJUČEVANJA JAVNOSTI V
NAČRTOVANJE SIMBOLNEGA OBELEŽJA NEKDANJEGA SREDIŠČA VASI
ŠKALE PRI VELENJU**

VERICA POGAČAR
Varstvo okolja in ekotehnologija

Mentorica: doc. dr. Barbara Lampič

VELENJE, 2011

Diplomsko delo je nastalo pod mentorstvom doc. dr. Barbare Lampič.

Podpisana Verica Pogačar izjavljam, da je diplomsko delo Vključevanje različnih ciljnih skupin v proces načrtovanja razvoja podeželja – primer vključevanja javnosti v načrtovanje simbolnega obeležja nekdanjega središča vasi Škale pri Velenju, rezultat lastnega raziskovalnega dela. Viri, ki sem jih pri tem uporabila, so navedeni v diplomskem delu.

Verica Pogačar

IZVLEČEK

Škale pri Velenju je bila prva vas, ki je čutila negativne okoljske in prostorske posledice hitrega razvoja Šaleške doline v 20. stoletju. Izgubljeno je bilo središče vasi, ki je nekoč predstavljalo dominantno in osrednjo točko v dolini. Območje je danes deloma pod vodo, preostanek pa je uspešno saniran in postaja zanimiv za rekreativce in turiste. Pomen kraja v preteklosti je za obiskovalce in mlajše prebivalce nepoznan. Zato se zdi primerno, da se na tem območju postavi obeležje v spomin na nekdanje središče vasi Škale, ki bi hkrati obogatilo prostor z dodatno kulturno oz. turistično in rekreacijsko ponudbo. Raziskala sem, ali je ta ideja sprejemljiva tudi za vse identificirane deležnike (strokovnjake in domačine) in jih obenem aktivno vključila v načrtovanje tega obeležja. Rezultat raziskave je nabor idej za simbolno obeležje, ki jih je mogoče realizirati tudi v praksi.

Ključne besede: razvoj in urejanje prostora, proces načrtovanja, simbolno obeležje, vključevanje javnosti, deležniki, Škale, Šaleška dolina

ABSTRACT

Škale pri Velenju was the first village that felt negative environmental and spatial consequences of the rapid development of the Šaleška dolina valley in the 20th century. The centre of the village, which used to be the dominant and central point of the valley, was lost. The area is nowadays partially covered in water, while the remaining area was successfully reconstructed and is becoming an interesting point for recreational sport and tourism. The historical significance of the place is unknown to visitors and younger inhabitants. That is why it would be appropriate to build a memorial to commemorate the former centre of the village of Škale, which would enrich the area with additional cultural/tourist and recreational opportunities. The author researched whether or not this idea is acceptable to all the identified stakeholders (experts and local population) and allowed their active participation in the planning of this memorial. The result of the research is a set of ideas for the symbolic memorial, which can also be realised in practice.

Keywords: development and spatial planning, process of planning, symbolic memorial, inclusion of public, stakeholders, Škale, Šaleška dolina valley.

VSEBINA

1	UVOD.....	1
1.1	Namen in cilj diplomskega dela.....	2
1.2	Metode dela	2
1.3	Hipoteze	3
2	NAČRT, VSEBINA IN POTEK RAZISKAVE.....	4
2.1	Načrt raziskave	4
2.2	Definiranje deležnikov in njihovo vključevanje v načrtovanje	5
2.3	Vsebina, obseg in potek raziskave.....	6
3	PODLAGE ZA NAČRTOVANJE SIMBOLNEGA OBELEŽJA.....	8
3.1	Razvoj in značilnosti obravnavanega območja v preteklosti in danes	8
3.2	Potencialne lokacije za postavitve obeležja	11
3.3	Škalski hrib.....	15
3.4	Strategije in načrti za obravnavano območje.....	18
3.5	Načrtovalska izhodišča za umeščanje spominskega obeležja	19
3.6	Primer postavitve obeležja za izginule vasi v Nemčiji.....	20
3.7	Preliminarna anketa med rekreativci kot osnova za nadaljnje raziskave	22
4	STALIŠČA DELEŽNIKOV DO NOVEGA SIMBOLNEGA OBELEŽJA.....	25
4.1	Izvedba vodenih intervjujev in rezultati.....	25
4.2	Anketiranje prebivalcev KS in rekreativcev	26
4.3	Poznavanje območja	27
4.4	Asociacije v zvezi z zgodovino Škal in Škalskim hribom	29
4.5	Smiselnost in primernost postavitve obeležja.....	29
4.6	Ocena primernosti potencialnih lokacij obeležja.....	30
4.7	Motiv obeležja	32
4.8	Način izvedbe obeležja	35
4.9	Preference glede funkcije obeležja.....	35
5	RAZPRAVA IN SKLEPI.....	37
	POVZETEK	41
	SUMMARY	43
	SEZNAM UPORABLJENE LITERATURE IN VIROV	45
	PRILOGE	47

Seznam preglednic

Preglednica 1: Skupine deležnikov, pristop ter cilj/možen rezultat vključevanja v proces načrtovanja	6
Preglednica 2: Potek anketiranja prebivalcev KS in rekreativcev.....	7
Preglednica 3: Gibanje števila prebivalcev v Škalah in v Šaleški dolini.....	8
Preglednica 4: Območja in pogoji urejanja, kakor jih za potencialne lokacije določa PUP 02...	19
Preglednica 5: Odgovori rekreativcev na vprašanja o poznavanju območja v preliminarni anketi.....	22
Preglednica 6: Predlogi za motiv – simbol obeležja s strani rekreativcev v preliminarni anketi	24
Preglednica 7: Vprašanja o poznavanju območja v končni anketi	27
Preglednica 8: Asociacije prebivalcev KS in rekreativcev v zvezi z zgodovino Škal in Škalskim hribom	29
Preglednica 9: Ocena primernosti potencialnih lokacij za obeležje med prebivalci KS.....	30
Preglednica 10: Ocena primernosti potencialnih lokacij za obeležje med rekreativci.....	31
Preglednica 11: Izbira motiva obeležja med anketiranci v obeh skupinah in skupno.....	32
Preglednica 12: Rangiranje izbora motiva obeležja (rang skupaj).....	33

Seznam slik

Slika 1: Načrt raziskave in vključevanja javnosti v proces načrtovanja simbolnega obeležja	4
Slika 2: Območje Velenjskega in Škalskega jezera	9
Slika 3: Obravnavano območje in potencialne lokacije za obeležje	11
Slika 4: Oblova lipa	12
Slika 5: Lokacija »bivša šola Škale«, v ozadju pokopališče in cerkev	13
Slika 6: Lokacija »star gasilski dom«	14
Slika 7: Razglednica Velenja, poslana leta 1938 – v ozadju Škalski hrib, pod njim levo pa Vagovo posestvo	15
Slika 8: Pogled na del sejmišča, v ozadju lipa in obe šolski stavbi	16
Slika 9: Razglednica Škal iz začetka 20. Stoletja - zgoraj desno župnišče, spodaj levo trgovina in gostilna	17
Slika 10: Škalski hrib okrog leta 1925	18
Slika 11: Nameščenje ene od spominskih plošč v parku Pirkau	21
Slika 12: Percepcija rekreativcev o območju med Oblovo lipo in starim gasilskim domom	23
Slika 13: Smiselnost in primernost ideje o postavitvi obeležja po mnenju rekreativcev v preliminarni anketi	23
Slika 14: Odgovori na vprašanja o zgodovini Škal ter o legi Škalskega hriba in zgradbah na njem – prebivalci KS in rekreativci	28
Slika 15: Mnenje o smiselnosti in primernosti postavitve obeležja - končna anketa	30
Slika 16: Ocena primernosti potencialnih lokacij – skupaj	31
Slika 17: Najpogosteje izbrani motivi za obeležje	34
Slika 18: Način izvedbe obeležja po izboru prebivalcev KS in rekreativcev	35
Slika 19: Preference glede funkcije obeležja med prebivalci KS in rekreativci	36

Seznam prilog

Priloga A: Seznam intervjuvancev	
Priloga B: Anketni list za preliminarno anketo 26. 3. 2011 (anketa 1)	
Priloga C: Anketni list za končno anketo med prebivalci KS in rekreativci (anketa 2)	
Priloga D: Kolesarsko sprehajalne poti in tematska pot okrog šaleških jezer	
Priloga E: Predlog motiva za obeležje nekdanjega središča vasi Škale: obelisk – simbol geoloških sprememb	
Priloga F: Rezultati končne ankete med prebivalci KS Škale – Hrastovec in rekreativci – sklopa 1 in 2	

1 UVOD

Škale pri Velenju je bila prva vas, ki je čutila negativne okoljske in prostorske posledice hitrega gospodarskega razvoja Šaleške doline v 20. stoletju, katerega gonilna sila je bilo premogovništvo. Zaradi izkopavanja lignita in posledično ugrezavanja terena so najprej izginile posamezne domačije, kasneje pa so se pod vodo znašli celoten Škalski hrib in celi zaselki. Škalski hrib je predstavljal središče vasi (in do sredine 18. stoletja tudi cele doline), med objekti na njem pa je bila najbolj dominantna cerkev. Pred to cerkvijo je bilo na t. i. sejmišču tudi središče vsega dogajanja v vasi.

Številni prebivalci Škal so morali po 2. svetovni vojni, ko je bilo izkopavanje premoga v Šaleški dolini najbolj intenzivno, zapustiti domove. Območje, ki ga ni zalila voda, je bilo dolga leta neprehodno in hudo degradirano. Zaradi uspešne rekultivacije v zadnjih desetletjih pa je začelo dobivati bolj privlačno podobo in je postalo vabljivo predvsem za rekreativce.

Na širšem območju nekdanjega središča vasi Škale ni ničesar, kar bi sprehajalce, rekreativce in potencialne turiste, predvsem pa mlajše generacije spominjalo na nekdanjo vas in opominjalo na posledice posegov v okolje. Večina spominov nanjo je shranjena samo v glavah starejših prebivalcev, a teh je seveda vedno manj. Preseljeni Škalčani, kakor imenujemo nekdanje prebivalce prizadetega območja, ki so morali zapustiti svoje domove, se tradicionalno srečujejo vsaki dve leti v Škalah. V letu 2012 je predvideno jubilejno 15. srečanje ali drugače rečeno: minilo bo trideset let od prvega srečanja leta 1982. Na pobudo društva Revivas Škale je Premogovnik Velenje izrazil pripravljenost, da do tega srečanja postavi simbolno spominsko obeležje za nekdanje središče vasi Škale. Na ta način bi obogatili kulturno vrednost prostora, hkrati pa prebivalce in obiskovalce informirali in opominjali na degradacijo okolja.

Ideja o postavitvi nečesa trajnega v spomin na nekdanje središče vasi Škale ni nova, a doslej še ni bila dodelana. Soroden primer postavitve obeležja v osrednji Nemčiji, nato pa še podpora Premogovnika Velenje, sta predstavljala pomembno spodbudo za pripravo resnega koncepta.

Uresničitev ideje ne bo lahka naloga za investitorja niti za pobudnika, saj je območje, na katerem bi bilo takšno obeležje smiselno postaviti, po eni strani še nestabilno in neprimerno za gradnjo, po drugi strani pa tudi občutljivo z okoljskega vidika. Istočasno so mnenja glede ureditve okolice jezer deljena.

Pobudnik (društvo Revivas) mora najprej poiskati odgovor na vprašanje, ali bi bila postavitve simbolnega obeležja za prebivalce, rekreativce, strokovnjake, lokalno skupnost in seveda lastnike zemljišč sploh sprejemljiva. Z vidika pomembnosti ohranitve spomina pa je prav toliko pomembno tudi izbrati primeren motiv, ki bi po eni strani ustrezno simboliziral nekdanje središče vasi Škale, obenem pa bi se primerno vklapljal v prostor. Upoštevajoč dejstvo, da bi obeležje predstavljalo dodaten element na rekreacijskem in turističnem območju, pa je vzporedno potrebno najti tudi rešitve, ki bi prispevale k dodani vrednosti območja in morda tudi predstavljale osnovo za gospodarski razvoj tega in širšega območja (vasi Škale, krajevne skupnosti Škale - Hrastovec in Mestne občine Velenje).

Možnost reševanja konkretnega problema v moji rojstni vasi Škale in za društvo Revivas je bil zame dovolj velik argument, da sem se lotila te naloge. Odgovore na gornja vprašanja sem poiskala s pomočjo posameznikov in skupin, ki so tako ali drugače povezane s problematiko območja. Vključitev širokega kroga javnosti v postopek načrtovanja, vključno s tistimi, ki jim je to obeležje prvenstveno namenjeno, pa mi je pri iskanju teh odgovorov predstavljalo še poseben izziv. Verjamem, da bodo zbrane informacije in podatki, ki so rezultat lastne raziskave, koristne za investitorja in pobudnika za postavitve obeležja nekdanjega središča vasi Škale. Pa morda še za koga.

1.1 Namen in cilj diplomskega dela

Namen diplomskega dela je na praktičnem primeru oblikovati in preveriti ustrezne korake vključevanja javnosti v načrtovanje simbolnega obeležja, in preko tega tudi pridobiti nabor idej za simbol, ki naj bi predstavljal nekdanje središče vasi Škale. Zaradi celovitega pristopa bodo upoštevana različna izhodišča, od zgodovinskih dejstev, naravnih danosti ter strateških usmeritev lokalne skupnosti za obravnavano območje.

Namen diplomskega dela je:

- prikazati pomen in značilnosti kraja skozi zgodovino in danes – kot izhodišče za razširitev in popestritev turistične ponudbe, s poudarkom na kulturni dediščini in naravnih znamenitostih;
- identificirati deležnike, ki so relevantni za načrtovanje spominskega obeležja ter ugotoviti njihovo mnenje in percepcijo o območju severno od Škalskega in Velenjskega jezera, istočasno pa jim omogočiti aktivno participacijo pri odločanju;
- ugotoviti stopnjo poznavanja polpretekle zgodovine med lokalnim prebivalstvom, kako se z njo identificirajo in koliko se zavedajo njenega pomena.

Cilji diplomskega dela so:

- identificirati ključne deležnike, ki imajo pomemben vpliv na postavitev in/ali kasnejšo uporabo oziroma sprejemanja spominskega obeležja,
- prepoznati in izbrati primerne motive za spominsko obeležje na podlagi posebej za ta namen razvite metodologije in sistema vključevanja različnih skupin javnosti,
- ugotoviti primerno lokacijo, tip objekta in način izvedbe ter podati predloge spremljajoče turistično rekreacijske ponudbe ter tako prispevati k povečani kakovosti prostora,
- ugotoviti »zgodovinski spomin« prebivalstva na polpreteklo zgodovino ter
- spodbuditi participacijo različnih javnosti v proces prostorskega načrtovanja in umeščanja objektov v prostor.

Z vključitvijo vseh znanih deležnikov bom skušala ugotoviti predvsem naslednje:

- ali je ideja o postavitvi obeležja zanimiva za starejše in nekdanje prebivalce Škal ter za širšo javnost sprejemljiva, in
- kakšen motiv bi bil primeren in s strani javnosti sprejet kot simbol nekdanjega središča vasi Škale.

1.2 Metode dela

Tako vsebinsko kot metodološko je osrednji del diplomskega dela razdeljen na dva sklopa: preverjanje podlag za načrtovanje obeležja ter iskanje simbola za obeležje.

V prvem delu je poudarek na pregledu različnih pisnih (in ustnih) virov o Škalskem hribu in območju danes, ter o podlagah, potrebnih za umeščanje novega objekta v prostor. To je bilo izhodišče za pripravo intervjujev in anket, kakor tudi za izbiro motiva obeležja. Za ta del je bila uporabljena deskriptivna metoda.

Drugi del je osredotočen na ugotavljanje zgodovinskega spomina, predvsem pa preferenc glede motiva obeležja, načina izvedbe, njegove lokacije in spremljevalnih dejavnosti. Za ta del sem uporabila (kavzalno) metodo intervjujev in anket.

Z intervjuji sem zajela štiri ciljne skupine:

- predstavnike lokalne skupnosti,
- strokovnjake s področja zgodovine, etnologije, kulturne dediščine in varstva okolja,
- preseljene Škalčane in starejše krajane ter
- lastnike zemljišč ob potencialnih lokacijah.

Izvedla sem 32 intervjujev, seznam vključenih je v Prilogi A. Rezultati intervjujev so bili podlaga za pripravo anket.

Anketiranje sem izvedla med dvema ciljnim skupinama: prebivalci krajevne skupnosti Škale - Hrastovec in rekreativci, ki uporabljajo kolesarske in sprehajalne poti okrog jezer. Z anketami sem želela ugotoviti, kateri od predlaganih motivov bi bil med populacijo, ki bo najpogostejši uporabnik nove pridobitve, najboljše sprejet. Obenem so imeli anketiranci tudi možnost izraziti mnenje in s tem vplivati na odločitev o lokaciji, predvideni funkciji in načinu izvedbe tega obeležja.

Intervjuji in ankete so plod mojega lastnega terenskega dela v obdobju od začetka marca do konca junija 2011. Podane informacije sem z intervjuvanci preverjala in usklajevala tudi naknadno.

Pri analizi rezultatov intervjujev in anket sem uporabila enostavne statistične metode, za prikaz rezultatov pa različne grafične in tabelarične ponazoritve. Podroben potek raziskave je predstavljen v poglavju 2 – Načrt, vsebina in potek raziskave.

Pri tabelah in grafih, ki izhajajo iz moje lastne raziskave in terenskega dela, vira nisem izrecno navajala.

1.3 Hipoteze

V procese načrtovanja razvoja podeželja je tudi (in predvsem) na lokalnem nivoju potrebno vključevati različne akterje. Vse tiste, ki imajo določen odnos ali preferenco tako do prostora kot do predvidenih objektov. Pri tem je potrebno upoštevati tudi možne učinke, ki bi jih imela umestitev novega objekta na rekreacijsko in turistično območje (Cigale 2009, str. 87). Z upoštevanjem in usklajevanjem različnih stališč in predlogov posameznikov in interesnih skupin je mogoče doseči konsenz ter uresničiti zastavljeni cilj.

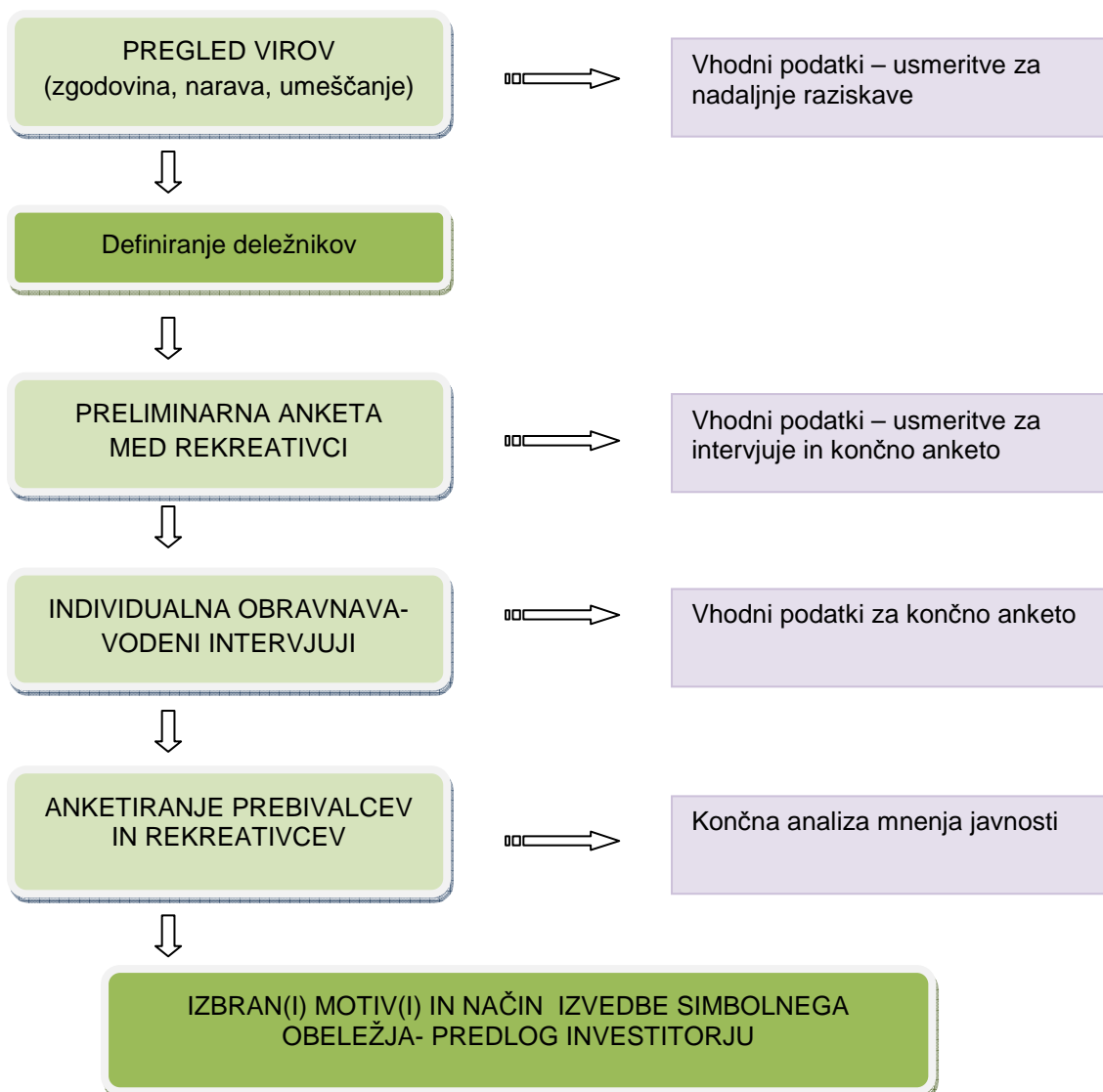
Z raziskavo želim preveriti in potrditi naslednje hipoteze:

1. Osnovna trditev, ki jo bom skušala dokazati je, da obstaja velika naklonjenost javnosti ideji o postavitvi simbolnega obeležja nekdanjega središča vasi Škale ter širok konsenz glede njegove umestitve na rekreacijskem območju oziroma v bližini območja ekosistemske naravne vrednote Škale-rudniške ugreznine.
2. Druga trditev je v bistvu podkrepitev prve: predvidevam, da bodo raziskave in rezultati vključevanja javnosti v proces načrtovanja pokazali, da se tako stroka kot odgovorni akterji čutijo povezane s polpreteklo zgodovino ter lahko predlagajo ali med že podanimi predlogi izberejo vsaj eno idejo za simbolno obeležje nekdanjega središča vasi Škale.
3. Tretja trditev je povezana z izborom samega motiva: ocenjujem, da zaradi razlik v odnosu do območja in poznavanja zgodovine med obema skupinama anketirancev (prebivalci KS in rekreativci) ne bo mogoče oddvojiti oziroma izbrati prevladujočega motiva simbolnega obeležja.

2 NAČRT, VSEBINA IN POTEK RAZISKAVE

2.1 Načrt raziskave

Vsebina in kompleksnost naloge sta terjali pripravo načrta raziskave, ki bi smiselno razporedil aktivnosti. Posebna pozornost je bila dana logičnemu zaporedju terenskega dela in vključevanja različnih skupin javnosti v načrtovanje simbolnega obeležja nekdanjega središča vasi Škale.



Slika 1: Načrt raziskave in vključevanja javnosti v proces načrtovanja simbolnega obeležja

V prvi fazi sem pregledala dosegljive pisne vire o polpretekli zgodovini kraja, premogovniški dejavnosti, ugrezanju terena, ohranjanju narave, okoljski in demografski problematiki območja ter pogoje prostorskega urejanja. Zbrane informacije so postale osnova za pripravo preliminarnih anket in vprašalnikov za intervjuje.

2.2 Definiranje deležnikov in njihovo vključevanje v načrtovanje

Vključevanje javnosti v prostorsko načrtovanje je za večje projekte predvideno že z Aarhuško konvencijo. Pri večjih infrastrukturnih projektih in investicijah, ki zahtevajo dovoljenja Ministrstva za okolje in prostor, je vključevanje javnosti pri umeščanju objektov in sprejemanju prostorskih načrtov tudi obvezno in predpisano z zakonom.

Pri načrtovanju simbolnega obeležja sicer ne gre za formalno vključevanje javnosti, kakor ga predvideva regulativa. Z vidika sprejemljivosti in ne nazadnje identificiranja s predvidenim spominskim obeležjem pa je takšna vključitev zaželena oziroma nujna. Smiselno je tudi pridobiti mnenja strokovnjakov o morebitnih vplivih takšnega posega (Cigale 2009).

Določitev deležnikov, ki bi jih bilo potrebno vključiti v proces načrtovanja – izbora motiva in umeščanja simbolnega obeležja nekdanjega središča vasi Škale, je bila ključna faza raziskave. Cilj te faze je bil, zajeti vse skupine deležnikov, ki imajo neposreden ali posreden vpliv na oblikovanje ter kasnejši obstoj in funkcijo obeležja. Definirane so bile naslednje skupine in pričakovanja v zvezi z njimi:

- **Preseljeni Škalčani in starejši krajani:** kot pomemben vir dodatnih informacij o zgodovini in podobi Škal v preteklosti. Z njihovo pomočjo je možno dobiti realno sliko nekdanjega območja (Škalskega hriba), opise objektov, reliefa, narave in drugih značilnosti območja. Zagotovo je ta skupina tudi zelo pomembna ciljna skupina za samo obeležje, zato je z njimi potrebno preveriti simbolnost in asociacije. Ta skupina številčno ni obsežna, kljub temu pa je smiselno kontaktirati le izbrane predstavnike, ki so dosegljivi (v bližini) in od katerih lahko pričakujem uporabne in dovolj verodostojne informacije.
- **Lokalna skupnost:** predstavniki te skupine bodisi pokrivajo področja, ki so pomembna za vsebino in umestitev obeležja (okolje in prostor, turizem), bodisi predstavljajo volivce na svojem območju. S pomočjo izbranih predstavnikov se lahko preveri podpora ideji ter usklajenost ideje s cilji in strategijami za obravnavano območje, pa tudi pridobijo strokovna izhodišča za postavitev obeležja in morebitne sinergijske učinke (dodano vrednost).
- **Strokovnjaki:** s pomočjo strokovnjakov z različnih področij (zgodovina, etnologija, kulturna dediščina, ohranjanje narave, varstvo okolja) sem preverila zbrane informacije iz literature in od starejših prebivalcev ter jih dopolnila z novimi. Strokovnjaki so tudi dopolnili nabor motivov ter postavili okvire za umestitev obeležja. V tej skupini je bilo bolj kot število strokovnjakov pomembno pokrivanje različnih vidikov, od zgodovine do problematike ohranjanja narave.
- **Lastniki zemljišč:** ta skupina je zelo pomembna z vidika prostorske umestitve bodočega obeležja in jo je bilo potrebno vključiti še posebej previdno. Ne glede na to, da končna lokacija še ni določena, je bilo potrebno računati, da so možne vse tri potencialne lokacije, ki jih je kot možne nakazal investitor in ležijo ob sprehajalni poti med Škalskim in Velenjskim jezerom. Lastniki zemljišč ob tej trasi (med Oblovo lipo in starim gasilskim domom) so tisti, ki bi še najbolj čutili posledice bodočega obeležja, tako pozitivne kot negativne. Pri njih je bilo zato potrebno preveriti naklonjenost ideji ter morebitne zadržke, ter s slednjimi seznaniti investitorja.

- **Prebivalci krajevne skupnosti Škale – Hrastovec:** gre za precej obsežno in izrazito nehomogeno skupino. V krajevni skupnosti (v nadaljevanju KS) je preko 1.200 prebivalcev, od tega skoraj 1.000 volivcev. Notranje upravno so razdeljeni na Škale, Podlubelo in Hrastovec, glede na relief in oblikovane zaselke pa bi lahko k tem dodali najmanj dva: Brezovo in Turn (oziroma območje med Konjerejo in gradom Turn). Poleg tega, da gre za različne starostne skupine, pa velja še posebej poudariti dejstvo, da gre na eni strani za izrazite »staroselce«, na drugi strani pa za čedalje močnejšo skupino priseljencev (predvsem v okolici novega središča). Prebivalci KS so seveda ena od najpomembnejših ciljnih skupin za samo obeležje, zato je zelo pomembno, da so ideji naklonjeni in da se s samim simbolom in lokacijo čim bolj identificirajo.
- **Rekreativci:** z vidika »uporabe« oziroma funkcije bodočega obeležja je to zagotovo skupina, ki bi jo morala tematika najbolj zanimati, saj se bo z obeležjem tako rekoč dnevno srečevala. Informacij o obsegu te populacije, njenem poznavanju območja ter odnosu rekreativcev do zgodovine in njihovih percepcijah ni bilo na voljo, zato je bilo potrebno predhodno preveriti nekatere značilnosti in stališča do ideje postavitve obeležja.

Definirala sem cilje in pristope do posameznih skupin deležnikov, ki so prikazani v Preglednici 1.

Preglednica 1: Skupine deležnikov, pristop ter cilj/možen rezultat vključevanja v proces načrtovanja

Skupina deležnikov	Pristop	Cilji /možen rezultat
Preseljeni Škalčani, starejši krajan	Intervju	Ideje-motiv
Lokalna skupnost	Intervju	Preveriti osnovno idejo, ideje-motiv, pogoji umestitve
Strokovnjaki	Intervju	Pogoji umestitve, ideje – motiv
Lastniki zemljišč	Intervju	Pogoji umestitve
Prebivalci KS Škale-Hrastovec	Anketa	Izbira motiva, načina izvedbe in funkcije
Rekreativci	Preliminarna anketa, anketa	Izbira motiva, načina izvedbe in funkcije

2.3 Vsebina, obseg in potek raziskave

Za individualno obravnavo sem uporabila vodene intervjuje, pri čemer sem izbranim posameznikom v skupinah lokalna skupnost (7) in strokovnjaki (6) poslala pisno prošnjo za voden intervju z obrazložitvijo namena ter predvidenimi vprašanji. Odziv je bil dober (86 % med predstavniki lokalne skupnosti ter 100 % med strokovnjaki). Intervjuje sem izvajala od marca do junija 2011.

Za intervjuje med preseljenimi Škalčani in starejšimi krajanji sem izbrala osebe, praviloma starejše od 70 let, od katerih je bilo pričakovati kakovostne informacije. Intervjuji so potekali bolj stihijsko, brez vnaprej poslanih vprašanj, poudarek pa je bil predvsem na pridobitvi dodatnih informacij in idej za motiv obeležja. Pri lastnikih zemljišč, s katerimi sem uspela opraviti razgovor (13 od 17), je bil poudarek na možnih ovirah in pomislekih glede postavitve obeležja.

V obdobju od sredine marca do konca junija sem izvedla skupno 32 intervjujev, v katerih je sodelovalo 41 oseb. V skoraj tretjini primerov so se intervjuvanci znašli v dveh ali celo treh vlogah. Pri sedmih intervjujih sta sodelovala po dva, v enem pa celo trije intervjuvanci hkrati.

Seznam oseb, s katerimi je bil izveden intervju, njihova pripadnost ciljnim skupinam ter informacija o službi, strokovnem področju in funkciji intervjuvancev iz skupin »lokalna skupnost« in »strokovnjaki« je podan v Prilogi A.

Preliminarno anketo med rekreativci je izvedlo društvo Revivas dne 26. 3. 2011 na križišču rekreacijskih poti pri Oblovi lipi. Anketa je potekala med 7.30 in 10.00 dopoldne ter med 14.00 in 16.00 popoldne. V anketi je sodelovalo 53 rekreativcev, od tega 28 žensk in 25 moških, večinoma v starosti med 27 in 65 leti. Prvi del ankete se je nanašal na uporabo in mnenje o urejenosti sprehajalnih poti, drugi del pa je bil posvečen preverjanju poznavanja zgodovine in naravnih danosti obravnavanega območja ter preverjanju mnenja rekreativcev o nameri postavitve obeležja. Zbirali smo tudi ideje za motiv obeležja. Anketni list za preliminarno anketo je podan v Prilogi B.

Na osnovi zbranih informacij ter na podlagi izvedenih intervjujev in preliminarnih anket sem pripravila **končno anketo za prebivalce in rekreativce**, ki je bila razdeljena v tri sklope:

Sklop 1 je vseboval splošna vprašanja o uporabi sprehajalnih poti in poznavanju območja. Pri tem sem skušala ugotoviti, koliko vsaka od navedenih skupin pozna območje in kakšne so razlike v poznavanju med njima.

Sklop 2 se je osredotočal na sam cilj raziskave: vprašanja so se nanašala na smiselnost in primernost postavitve obeležja, potencialne lokacije, primerne motive ter na način izvedbe in funkcijo obeležja.

Sklop 3 je vseboval podatke o anketirancu.

Anketni list za izvedbo ankete med prebivalci in rekreativci je podan v Prilogi C. Potek anketiranja prikazuje Preglednica 2.

Preglednica 2: Potek anketiranja prebivalcev KS in rekreativcev

Skupina anketirancev	Datum anketiranja	Časovni razpon anketiranja	Lokacija anketiranja	Število anketirancev (število veljavnih anket)
Prebivalci KS	5. 6. 2011	07 – 19 h	Škale - pred vhodom v gasilski dom	189 (185)
Rekreativci	27. 6. 2011	08-11 h in 18-21 h	Škale – pri Oblovi lipi	57 (57)

Anketa med prebivalci KS je potekala pred vhodom na volišče številka 5/7, kjer so tega dne potekali referendum. Od 991 evidentiranih volivcev v KS je v anketi sodelovalo 189, kar predstavlja dobrih 19 % vseh volivcev, oziroma okrog polovica tistih, ki so se udeležili referendumu (ocena).

Število anketirancev med **rekreativci** je bilo primerljivo s številom pri preliminarni anketi v marcu – v obeh primerih je bil izbran najbolj frekventen termin. Število vseh rekreativcev, ki uporabljajo kolesarske in sprehajalne poti okrog jezer, je težko oceniti, a sodeč po odgovorih o uporabi le-teh bi v primeru, da bi anketo izvajala več dni zaporedoma, v približno polovici primerov srečevala iste ljudi. Vsekakor pa je logično, da je število anketirancev med rekreativci nekajkrat manjše v primerjavi z domačini, saj je s tem tudi dan ustrezno večji poudarek mnenjem in željam domačinov.

3 PODLAGE ZA NAČRTOVANJE SIMBOLNEGA OBELEŽJA

3.1 Razvoj in značilnosti obravnavanega območja v preteklosti in danes

Več kot 130 let premogovništva v Šaleški dolini je dodobra zaznamovalo pokrajino, obenem pa dolini ves čas dajalo gospodarski zagon: ob rudniku lignita sta se močno razvili elektroenergetika in kovinsko-predelovalna industrija, vzporedno pa tudi številne storitvene in druge dejavnosti. Posledica koncentracije človekovih dejavnosti je bilo kopičenje okoljskih problemov in tako je Šaleška dolina v začetku osemdesetih let prejšnjega stoletja veljala za eno bolj onesnaženih slovenskih območij. Od osemdesetih let dalje pa poteka intenzivna ekološka sanacija (Šterbenk 1999, str. 8).

Po začetnih raziskovanjih in poskusih površinskega pridobivanja premoga v Šaleški dolini v drugi polovici 19. stoletja je bilo jasno, da bo odkopavanje lignita možno samo podzemno. Leta 1887 je Daniel pl. Lapp začel z odpiranjem prve jame v dolini, ki je kasneje dobila ime Jama Škale. Obratovala je do leta 1958, nato pa spet od leta 1968 dalje. V drugem obdobju, (to je trajalo nekje do konca 20. stoletja), je bila količina odkopanega premoga v tej jami odvisna od potreb trga, saj je bila medtem že odprta bistveno bogatejša in sodobnejša jama Preloge (Seher, 1995).

Škale pri Velenju je bila prva vas, ki je čutila negativne okoljske in prostorske posledice hitrega razvoja Šaleške doline v 20. stoletju. Kljub temu, da je bila leta 1921 določena varovalna meja, ki je prepovedovala odpiranje jame in odkopavanje sloja premoga v bližini naselja Škale (vaškega jedra), ji ni bilo prizaneseno. Varovalni steber okoli Škalskega hriba, na katerem je poleg drugih objektov stala tudi dekanijska cerkev, je bil načet kmalu po začetku vojne, ko so premogovnik prevzeli Nemci, s tem pa je bila njegova usoda praktično že zapečatenata (Seher 1995, str. 115-116). Po koncu vojne se je izkopavanje premoga še stopnjevalo. Posledica tega je bila, da so najprej izginile posamezne domačije, kasneje pa so se pod vodo znašli celoten Škalski hrib in celi zaselki. Kot navaja Šterbenk (1999), se je moralo zaradi ugrezjanja s tega območja odseliti več kot 250 ljudi. Vas Škale, ki je bila dolga stoletja najpomembnejše naselje v Šaleški dolini, je tako izgubila svojo upravno, ekonomsko in kulturno veljavo. Žalostno usodo te vasi nazorno kaže tudi primerjava podatkov o številu prebivalcev v Škalah in v Šaleški dolini (pri čemer so upoštevani podatki za današnje občine Velenje, Šoštanj in Šmartno ob Paki). Medtem ko je število prebivalcev v Šaleški dolini po koncu 2. svetovne vojne skokovito naraščalo in je bilo leta 2002 v primerjavi z letom 1931 skoraj trikrat večje, je v Škalah ostalo praktično enako. Po podatkih Statističnega urada RS je v naselju Škale po stanju na dan 1. 1. 2011 živelo 883 prebivalcev (medmrežje1), kar je le slabih 9 % več kot leta 1931.

Preglednica 3: Gibanje števila prebivalcev v Škalah in v Šaleški dolini

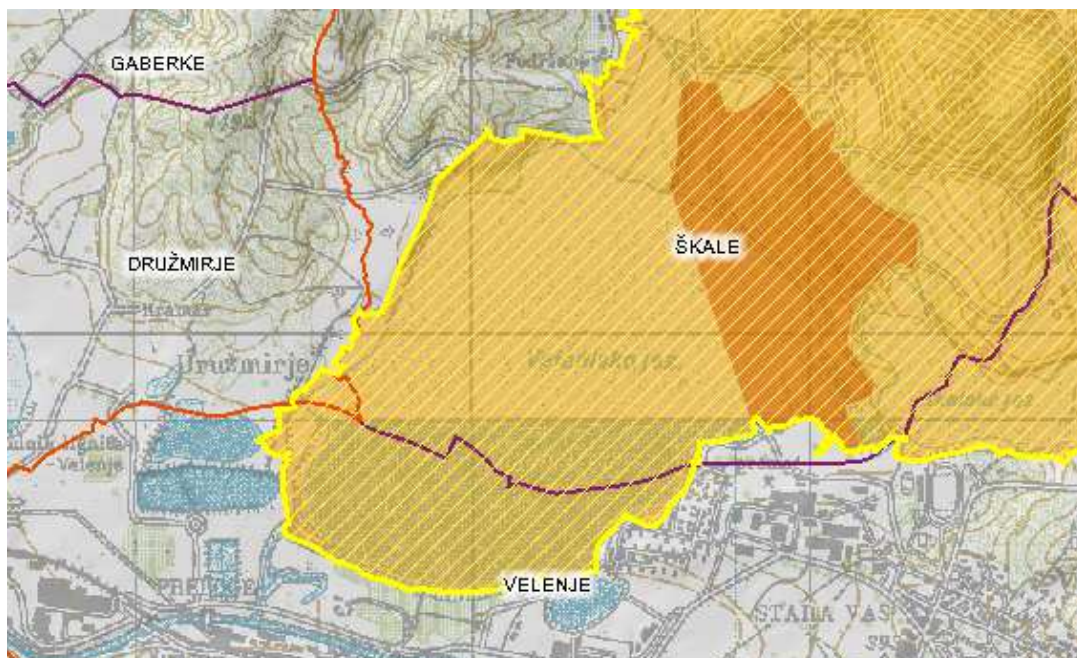
Leto	1869	1910	1931	1953	1961	1971	1981	1991	2002
Škale	433	391	812	723	680	724	717	800	843
Šaleška dolina	9.380	12.675	14.940	17.693	22.245	29.024	40.749	42.996	44.494

Viri: Hudales 1989, Statistični urad RS (Popisi prebivalstva 1948 – 2002)

Prostorsko najbolj očitne so ugreznine, ki so nastale na površju po odkopu premoga. Njihove najgloblje dele je zalila voda. V nekaj desetletjih so nastala Škalsko, Velenjsko in Družmirsko jezero, katerih skupna površina je leta 1998 znašala dobrih 200 ha, prostornina pa skoraj 37 milijonov m³ (Šterbenk 1999, str. 13). Jezera so že pred 13 leti predstavljala 10 % dolinskega dna, to pa okrog 11 % skupne površine Šaleške doline (182 km²), do danes pa so se še razširila. Šterbenk (osebni stik, 30. 3. 2011) ocenjuje, da se je njihova površina povečala za okrog 15 % ter da znaša prostornina že preko 50 milijonov m³.

Premogovniška dejavnost je na površju najprej povzročila močne reliefne spremembe, postopoma pa so se na degradiranem in pred leti še neprehodnem območju oblikovali novi pogoji za razvoj življenja. Kmalu je za svojstveno, antropogeno oblikovano krajino ugrezninskega območja postala značilna velika habitatska heterogenost, ki ima za posledico visoko stopnjo biotske raznovrstnosti (Pokorny 1999, str. 55).

Območje Škalskega in Velenjskega jezera je uvrščeno v ekološko pomembno območje 11500 – Velenjsko - Konjiško hribovje, znotraj tega pa se nahaja naravna vrednota 6110 Škale-rudniške ugreznine (medmrežje 3). Gre za pas zemeljskih usadov in ugreznin med obema jezeroma, površine v zaraščanju in zaraščeno jezersko obalo z obrežnim pasom, ki nudi ugodne gnezdilne in prehranjevalne pogoje številnim vodnim in močvirskim pticam. Tu stalno ali občasno živi preko 150 različnih vrst ptic. Poleg ornitološkega ima območje tudi izobraževalen, študijski in vzgojni pomen. Skrbeti je potrebno, da se kvaliteta ekosistema ter naravni procesi v njem ne spremenijo do takšne mere, da bi se porušilo naravno ravnovesje. Poleg ptic ter številnih drugih rastlinskih in živalskih vrst je na tem območju našel svoj življenjski prostor tudi damjak (*Dama dama*), ki je bil v bližnji gozd Ležen naseljen leta 1972. Konec prejšnjega stoletja je bilo nekaj poskusov zavarovanja oziroma razglasitve rudniških ugreznin v Škalah za krajinski park, vendar žal neuspešnih (Pokorny 1999).



Legenda: ekološko pomembno območje območje NV 6110
 meja naselij meja občin

Slika 2: Območje Velenjskega in Škalskega jezera (vir: Naravovarstveni atlas)

Pretežni del območja naravne vrednote Škale-rudniške ugreznine je v lasti republiškega Sklada kmetijskih zemljišč in gozdov ter Premogovnika Velenje, manjši del pa je v lasti fizičnih oseb. Ostalo območje severno od Velenjskega in Škalskega jezera je prav tako v lasti fizičnih oseb – domačinov. Izjema je nekaj parcel, ki so v lasti Premogovnika, ter parcele, na katerih so nekoč stali objekti širšega pomena. Tako je parcela bivše šole Škale v lasti Mestne občine Velenje, območje starega gasilskega doma pa pripada Skladu kmetijskih zemljišč in gozdov (medmrežje 2). Premogovnik ima zaradi pridobljene rudarske pravice za izkoriščanje mineralne surovine (premoga) na tem območju tudi status upravljavca (PUP 02) ter pravico uporabe površin, ki so v lasti Sklada kmetijskih zemljišč in gozdov.

Omeniti je potrebno še to, da je bilo leta 1964 pri urejanju ugrezninskega območja odkrito okostje mastodonta, oziroma, kot se je pri nadaljnjih izkopavanjih in podrobnejših raziskavah izkazalo, treh primerkov dveh vrst mastodonta (*Bunolophodon (Anancus) arvernensis* in *Zygodon borzoni*), ki so v Šaleški dolini živeli pred okrog 1,8 milijona leti (Seher, 1995, 44-50). Sodeč po primerjavi kartografskega gradiva, so bila najdišča kakih 200 metrov severozahodno od mesta, kjer je nekoč stala cerkev svetega Jurija na Škalskem hribu.

Večina nekdanjega zaselka Pleterje, ravninskega predela zahodno in južno od Škalskega hriba, leži danes na dnu Velenjskega jezera, celotno severno obrobje tega (in tudi Škalskega) jezera pa je še nestabilno in neposeljeno. Na severnem delu jezera je identificirana nepremična arheološka dediščina - Rimskodobna naselbina Groblje (EŠD 21514 - evidenčna številka enote dediščine), znotraj tega območja pa tudi (pod EŠD 26941) precej novejša Poduršenova kapelica (Register nepremične kulturne dediščine).

Današnja podoba območja je seveda bistveno drugačna kot pred desetletji. Lepo urejene pešpoti in kolesarske poti ob robu identificirane naravne vrednote in arheološke dediščine so praktično ob vsakem delu dneva, še posebej pa ob lepih vikendih, čedalje bolj polne rekreativnih kolesarjev in sprehajalcev.

Redki še živeči prebivalci, ki so se morali zaradi ugreznanja terena preseliti, pa tudi tisti, ki so ostali, se z nostalgijo spominjajo nekdanjega Škalskega hriba in dogajanj na t.i. »sejmišču«, ki je predstavljalo središče dogajanja v vasi Škale. Hrib z vsemi stavbami vred je izginil kmalu po 2. svetovni vojni, od njega pa je ostalo bore malo oprijemljivih spominov. Večina jih živi samo v glavah starejših generacij.

Nekdanji prebivalci prizadetega območja se tradicionalno srečujejo vsaki dve leti v Škalah. V letu 2012 je predvideno jubilejno 15. srečanje ali drugače rečeno: minilo bo trideset let od prvega. Na pobudo društva Revivas Škale je Premogovnik Velenje izrazil pripravljenost, da do tega srečanja postavi simbolno spominsko obeležje za nekdanje središče vasi Škale.

Z vidika spomina preseljenih Škalčanov in starejših krajanov je smiselno razmišljati o lokaciji obeležja, ki bi bila čim bližje nekdanjemu središču. Točka, kjer je bil nekoč vrh Škalskega hriba, danes leži sredi območja naravne vrednote 6110 Škale-rudniške ugreznine, na zaraščenem strmem delu, ki se spušča proti Velenjskemu jezeru. Postavitev obeležja na tej točki ni možna niti smiselna. Bolj realno je razmišljati o lokaciji, ki je stabilnejša, dostopnejša ter ima za prebivalce in preseljene Škalčane že sama zase nek simbolni pomen. Tudi 12 od 14 srečanj preseljenih Škalčanov se je odvijalo na improviziranem prizorišču v bližini (na lokaciji nekdanjega gasilskega doma).

Obeležje bi lahko imelo tudi določeno funkcijo, bodisi za dnevne sprehajalce, športnike ali turiste. Ne glede na to, da gre za rekreacijsko območje, pa bi bilo potrebno pri umeščanju razmišljati tudi o možnosti dostopa s prevoznimi sredstvi.

3.2 Potencialne lokacije za postavitev obeležja

Poleg oblike in funkcije obeležja je v postopku načrtovanja eno ključnih vprašanj tudi lokacija. Investitor je v razgovoru s pobudnikom nakazal tri lokacije, na katerih bi bilo smiselno postaviti obeležje nekdanjega središča vasi Škale in za katere bi bilo potrebno v nadaljnjih korakih preveriti sprejemljivost tako z vidika prostorskega umeščanja kot z vidika bodočih uporabnikov. Gre za lokacije, ki sicer še vedno sodijo v pridobivalni prostor Premogovnika Velenje, a so premiki terena tu le še rahlo zaznavni. Obenem so to lokacije, ki leže v Škalah (v zaselku Brezovo in pod Brcom) ter na ta način najbližje možne lokacije do nekdanjega središča vasi Škale. Te tri lokacije smo poimenovali z imeni, pod katerimi jih poznamo domačini: »Oblova lipa«, »bivša šola Škale« in »star gasilski dom«.



Legenda: — območje NV 6110 — območje kulturne dediščine
— sprehajalne poti ○ ○ lokacije z opisi

Slika 3: Obravnavano območje in potencialne lokacije za obeležje (vir: Pogačar, 2011, podlage medmrežje 2)

Oblova lipa: sama lipa stoji na rahli vzpetinici na območju ekosistemske naravne vrednote 6110 – Škale – rudniške ugreznine. Lipa je zelo dobro vidna in dostopna, saj je v bližini, kjer se končuje to območje, križišče sprehajalnih poti. Nekoč je bila zaščitni znak kmetije Ževart, po domače Obu. Hiša Ževartovih je bila zadnja individualna stanovanjska stavba v Škalah, ki je bila porušena zaradi pogrezanja (okrog leta 1984). Leta 2009 je bila s strani društva Revivas podana pobuda za uvrstitev Oblove lipe v register naravnih vrednot.

Ob robu naravne vrednote Škale – rudniške ugreznine poteka sprehajalna pot okrog jezer, med njima pa je lesena varovalna ograja, za katero je varno spravljena tudi Oblova lipa. Znotraj ograje je še Rštovnikov kozolec, ki je sicer v lasti Premogovnika Velenje, služi pa kot konjski hlev bližnji konjereji. V bližini, a že izven območja naravne vrednote, stoji še en kozolec, ki je v zasebni lasti. Ta je bil leta 1959 preseljen iz Pleterij (zaselka Škal, ki je danes potopljen v Velenjsko jezero).

V neposredni bližini Oblove lipe je zaradi možnih negativnih vplivov na njeno rastišče, pa tudi zaradi razvrednotenja njene dominantne vloge v prostoru postavitve obeležja neprimerna. Smiselno pa je proučiti njeno širšo okolico (po možnosti izven območja naravne vrednote), saj ima ta lokacija za bivše in sedanje Škalčane močan simbolni pomen, pa tudi sicer je zelo atraktivna.



Slika 4: Oblova lipa (vir: Pogačar, 2009)

Bivša šola Škale: gre za lokacijo, na kateri je stala nadomestna šolska stavba za tisti dve, ki sta stali na Škalskem hribu. Zgrajena je bila leta 1954, a žal na nestabilnem terenu. Zaradi razpok, ki jih je povzročalo pogrezanje terena, se je morala leta 1987 zapreti in kasneje porušiti. Leta 1989 je bila dograjena nova šolska stavba v zaselku Lazišče, kjer je začelo nastajati novo središče vasi. Danes je na lokaciji bivše šole Škale urejeno zasilno makadamsko parkirišče, pod njim pa otroško in športno igrišče. Lokacija je zanimiva zaradi dobrega dostopa tako peš kot z avtomobilom (leži ob javni poti) in svoje simbolike (porušene šole). V bližini sta pokopališče in cerkev, pa tudi Oblova lipa in Kelherjev kozolec.



Slika 5: Lokacija »bivša šola Škale«, v ozadju pokopališče in cerkev (vir: Pogačar, 2011)

Star gasilski dom: gre za lokacijo med potokom Sopoto in javno potjo, ki povezuje zaselek Brezovo z državno cesto R3-696. Na tej lokaciji ni praktično ničesar več, kar bi spominjalo na gasilski dom, ki se je začel graditi konec petdesetih let prejšnjega stoletja in bil porušen približno dvajset let kasneje. Tudi na njem so se namreč, tako kot na bivši šoli, začele pojavljati razpoke zaradi ugrezanja terena in doletela ga je enaka usoda kot številne druge stavbe v Škalah. Od leta 1982 do leta 2006 so se na mestu, kjer je nekoč stal gasilski dom, odvijala srečanja preseljenih Škalčanov, zaradi česar ima ta lokacija še poseben pomen ravno za to skupino deležnikov. Danes je teren, kjer je bil nekoč gasilski dom in veliko parkirišče pred njim, večinoma zaraščen s travo, deloma raven, deloma pa nagnjen proti potoku Sopota. Seka ga makadamska pot, ki se po kakšnih 30 metrih povsem približa drevesom in grmovju ob potoku Sopota, nato pa vodi čez most in preko travnikov (po območju nepremične kulturne dediščine – arheološkega najdišča Groblje) do roba gozda Ležen in naprej ob obali Velenjskega jezera.



Slika 6: Lokacija »star gasilski dom« (vir: Pogačar, 2011)

Prej opisana pot je del mreže kolesarsko sprehajalnih poti. Dolga je skoraj 7 kilometrov in ima uradno naziv »kolesarska pot okoli Velenjskega jezera«, vendar jo v veliki meri uporabljajo tudi sprehajalci in tekači. Po njej poteka tudi tematska pot na območju šaleških jezer. Od lokacije »star gasilski dom« pot pelje kakšnih 600 metrov po asfaltirani javni poti JP 950110 Sveti Jožef – Tašler do Oblove lipe. Pri Oblovi lipi se ta pot križa in v enem delu združi z »veliko tekaško potjo okrog Škalskega jezera«, ki poteka med tem jezerom in Konjerejo Škale. Kolesarsko – sprehajalne poti in tematska pot na območju šaleških jezer so prikazane v Prilogi D.

Vse tri potencialne lokacije, Oblova lipa, bivša šola Škale in star gasilski dom leže ob sprehajalni oziroma kolesarski poti okrog Velenjskega jezera, na zemljiščih, ki niso last fizičnih oseb, in so dobro dostopne. Na vsaki od njih pa je v preteklosti stala zgradba, ki jo je bilo potrebno zaradi izkopavanja premoga porušiti.

3.3 Škalski hrib

Iz pisnih gradiv (Zbornik Škale, Šolska kronika, Poles, Seher, Lipnik) in ustnega izročila je mogoče razbrati, da so ob začetku druge svetovne vojne (in enako je bilo takoj po njej) na Škalskem hribu stali naslednji objekti:

- cerkev svetega Jurija
- pomožni cerkveni objekti in objekti, ki so bili last župnije: župnišče, hlevi, leseno poslopje-skladišče (»pajštva«), senčna uta
- dve šolski poslopji s šolskim vrtom, sadovnjakom in čebelnjakom; šolski vodnjak
- občinska stavba
- pokopališče (novo) z mrliško vežico
- društveni dom (zgrajen leta 1938)
- štiri kapele: Vagova, Sveta Ema, Pocajtova in kapela v spomin 32 žrtvam prve svetovne vojne (vzidana ob vzhodni steni zvonika leta 1938)
- stavba, v kateri sta bili trgovina in gostilna
- »sejmišče«, travnata ravnina med zgradbami, ki sta jo nekje na sredini, med cerkvijo in gostilno, krasili velika lipa in vodnjak.

Iz kartografskih gradiv je razvidno, da je bil hrib okrog leta 1960 visok 440 metrov, v spominu ljudi pa je celo mnogo višji. Trdijo, da je bil celo višji od Jakca (cerkev Sv. Jakoba je na nadmorski višini 528 metrov). Poles navaja, da se je Škalski hrib pogreznil za okrog 70 metrov (osebni stik, 23. 3. 2011 in priloga E). Na jugozahodu, zahodu in severovzhodu je bil zelo strm, drugje pa položnejši. Ravnina na vrhu hriba se je raztezala v smeri severozahod-jugovzhod.



Slika 7: Razglednica Velenja, poslana leta 1938 – v ozadju Škalski hrib s cerkvijo sv. Jurija (vir: arhiv društva Revivas)

Dostop na Škalski hrib je bil možen iz več smeri, najlepši je bil s severa/severozahoda. Cesta se je tu, od Brlizga in Pocajta naprej, rahlo vzpenjala do cerkve na vrhu hriba skozi čudovit drevored divjih kostanjev. Pot proti Pesju se je še pred drevoredom (pri kapeli) odcepila desno in se strmo spuščala v dolino med društvenim domom in župnijskimi hlevi, najbližja pot do Velenja pa je bila mimo pokopališča. Nekaj voznih in pešpoti je bilo speljanih tudi proti severu in vzhodu.

Med vsemi objekti na Škalskem hribu je bila zagotovo najbolj impozantna **cerkev svetega Jurija**. Kot navaja Poles (1998), je lastnik posestva »Na stopnicah« (Skalis), ki se je pokatoličanil in ostal brez dedičev, le-to zapustil oglejskemu patriarhu, da bi se v njegovo dušno korist uredila fara. Začetek prafare v Škalah postavljajo zgodovinarji v 10. ali 11. stoletje, cerkev sama pa je (bila) gotovo še starejša. Do druge polovice 18. stoletja je imela cerkev svetega Jurija že pet oltarjev, arhitekturna členitev in drobna štuko dekoracija pa sta bili zelo razkošni. Po kakovosti in velikosti je izstopala oljna podoba svetega Jurija v boju z zmajem na glavnem oltarju. Dva stranska kipa ob njej je izdelal Ferdinand Gallo, oltarje pa so krasile še oljne slike J. A. Straussa. Stranski kapeli je leta 1912 poslikal Osvald Bierti. V cerkvene zidove so bili vzdani številni epitafi in nagrobni kamni, npr. za družine Ebenperger, del Negro, Wagensber, Gabelkhoven, pa tudi Hrenova plošča in spominska plošča dr. Josipu Krajncu (Poles 1998). Dolžina cerkve (glavna ladja, prezbiterij in zvonik) je bila dobrih 30 metrov, največja širina (glavna ladja in stranski kapeli), pa okrog 20 metrov.

Šola v Škalah ima dolgo zgodovino. Kot navaja Hudales (Hudales 1989), se je redni pouk v Škalah začel že leta 1820, najprej v pritlični hišici poleg župnišča, od leta 1835 pa v novozgrajeni kaplaniji. Leta 1893 so poleg nje zgradili še novo šolsko poslopje, saj je takrat število šoloobveznih otrok narastlo že na skoraj 250. Obe šolski zgradbi sta bili enonadstropni. Ena je bila v celoti namenjena pouku (imela je po dva razreda v pritličju in v nadstropju), druga pa je imela spodaj učilnici, zgoraj pa je imel stanovanje šolski upravitelj. Od leta 1919 do 1941 je bil to Ferdo Pokeržnik (Šolska kronika 1870-1960).



Slika 8: Pogled na del sejmišča, v ozadju lipa in obe šolski stavbi (vir: arhiv društva Revivas)

Med obema vojnama je šolo konstantno obiskovalo po krepko čez 250 učencev letno, v letih 1930 do 1935 pa celo čez 300. Šolski okoliš so sestavljali kraji Škale, Št. Bric, Pesje, Podgorje, Preloge, Podkraj in Stara vas. V Šolski kroniki 1870-1960 je zapisano, da se je po koncu vojne morala zaradi razpok najprej izprazniti nova šolska stavba (1. 11. 1947), leto kasneje pa še stara. Pouk se je do konca šolskega leta 1948/49 nadaljeval v privatni hiši pri Vaznerju, leta 1949 pa je bila šola v Škalah ukinjena. Začela se je graditi nova šolska stavba (v bližini sedanjega pokopališča), v kateri se je pouk spet začel šele 7. oktobra 1954. V novo štirirazredno šolo se je v šolskem letu 1954/55 vpisalo le 113 otrok, ki pa je v naslednjih letih vztrajno padalo. Šolski okoliš je obsegal samo še dva kraja: Škale in Hrastovec (prej del Št. Brica).

Samega **sejmišča** se številni spominjajo kot lepega odprtega prostora, kjer je predvsem ob nedeljah in praznikih mrgolelo ljudi. Najbolj pa je zaživel ob dnevih, ko so se prirejali sejmi. Tradicionalna velika sejma sta bila na Jožefovo in Veliko noč, ob nedeljah pa so »štantmani« prihajali prodajat živila, predvsem meso.

Občinska stavba je imela v pritličju občinsko pisarno ter stanovanje (občinskega tajnika), dve sobi zgoraj pa sta se oddajali učiteljem. **Župnišče** je imelo v pritličju pisarno, veliko kuhinjo in prostor za zakuske (»venštat«). Zgoraj so stanovali hlapci in dekle, ki jih ni bilo malo. **Trgovina in gostilna** sta bili vsaka v eni polovici hiše.



Slika 9: Razglednica Škal iz začetka 20. stoletja- zgoraj desno župnišče, spodaj levo trgovina in gostilna (vir: arhiv društva Revivas)

Kot navaja Kljajić (1989) in Šolska kronika 1870-1960, je **društveni dom**, ki je stal nekoliko pod vrhom hriba, leta 1938 postavilo katoliško prosvetno društvo »Slomšek«. Po imenu sodeč pa so zelo verjetno pri gradnji sodelovala tudi druga društva (ali vsi krajani, kakor je bila praksa tudi pri kasnejši gradnji šole in starega gasilskega doma). V društvenem domu so se uprizarjale igre, služil je kot telovadnica, na koncu pa je nadomeščal tudi cerkev. Društveni dom je pomenil nadgradnjo že tako bogatega središča vasi in osnovo za družabno življenje vaščanov. A žal ga je zelo kmalu doletela enaka usoda kot druge stavbe na Škalskem hribu. Več kot desetletje je trajalo, da so društva znova dobila prostore, v katerih so lahko izvajala svojo dejavnost.



Slika 10: Škalski hrib okrog leta 1925 (vir: Seher, 1998)

Cerkev sv. Jurija ni mogla dolgo kljubovati preboju varovalnega stebra okrog Škalskega hriba. »Najprej je padel obokan, s freskami bogato obložen strop, nato pa stena za steno. Najdlje je zdržal zvonik, ki se je sicer močno nagnil, vendar še dolgo kot prst kazal v nebo nad škalskimi razvalinami« (Lipnik 2009). Kmalu so cerkvi sledile še druge navedene zgradbe, poleg njih pa še pomožni objekti in sosednje domačije. V nekaj letih je celoten Škalski hrib zdrsnil proti jugozahodu in zalila ga je voda Velenjskega jezera. Na površini od njega ni ostalo praktično ničesar.

3.4 Strategije in načrti za obravnavano območje

Ob umeščanju novega elementa – obeležja v prostor, je potrebno tudi poznavanje strateškega in dejanskega prostorskega načrtovanja.

Mestna občina Velenje ima izdelanih kar nekaj strateških dokumentov, ki obravnavajo tudi bodoči razvoj območja okrog Škalskega in Velenjskega jezera.

V Lokalni agendi 21 za Mestno občino Velenje je na več mestih poudarjen pomen jezer in njihovega zaledja, pri čemer so kot potencialni problemi oziroma priložnosti izpostavljeni predvsem okoljski (naravni) in gospodarski pokrajinski viri. Med slednjimi gre predvsem za področje turizma in rekreacije ter urejanja prostora, medtem ko se med prvimi skoraj pri vseh delih okolja našteje možnosti in priložnosti dotikajo tudi tega območja. Navedeni cilji kažejo na to, da je sicer predvidena ureditev in raba obstoječega objezerskega prostora predvsem za turizem in rekreacijo, vendar na podlagi načrtov, programov in strokovnih podlag, ki bodo zagotavljali sonaraven razvoj in uporabo kulturne in naravne dediščine tega območja (Lokalna agenda 21, 2004).

V Strateškem razvojnem dokumentu Mestne občine Velenje je turizem predstavljen kot področje, ki bo imelo zelo pomembno vlogo pri razvoju občine do leta 2025 (Strateški....2008). Številni

predvideni ukrepi za doseg razvojnih ciljev so definirani že v tem dokumentu, podrobneje pa še v posebni Strategiji razvoja turizma.

Strategija razvoja turizma mestne občine Velenje 2009-2013 v veliki meri temelji na prednostih in priložnostih, ki jih ponujajo jezera, naravne in kulturne vrednote okrog njih, kolesarsko sprehajalne poti in druga infrastruktura, ki privlači turiste. Med kvalitativnimi cilji v zvezi s tem območjem so zapisani: izboljšanje turistične infrastrukture ter izboljšanje kakovosti obstoječe ponudbe in razvoj novih turističnih proizvodov. Območje jezer je v tej strategiji definirano predvsem kot potencial za razvoj športno rekreativnega turizma, pri čemer je njegov vzporedni oziroma osnovni namen zadovoljevanje potreb lokalnega prebivalstva. Med naštetimi pristopi k temu produktnemu področju najdemo na primer trajnostno in atraktivno rabo vseh površin in elementov dediščine, oblikovanje učnih poti, informativnih tabel z opisom naravnih posebnosti ter športno-rekreativnega središča (Strategija razvoja turizma...2008, str. 81).

3.5 Načrtovalska izhodišča za umeščanje spominskega obeležja

Pri načrtovanju posegov v prostor je potrebno upoštevati pravila prostorskega načrtovanja, ki jih na ravni države postavlja Zakon o prostorskem načrtovanju (ZPNačrt), pri njihovi izvedbi pa Zakon o graditvi objektov in njemu podrejene akte.

Na občinski ravni usmerja prostorsko načrtovanje krovni prostorski akt, ki ga krajše imenujemo Dolgoročni prostorski plan 2009 (medmrežje 4), uradno pa nosi naziv Odlok o spremembah in dopolnitvah prostorskih sestavin dolgoročnega plana občine Velenje za obdobje 1986-2000, dopolnjen 1998 in 1990, družbenega plana občine Velenje za obdobje 1986 – 1990 in sprememb in dopolnitev planskih aktov dela občine Žalec za območje Mestne občine Velenje – dopolnitve 2009.

Podrobneje določa merila in pogoje za prostorsko umeščanje na obravnavanem območje Odlok o prostorskih ureditvenih pogojih za območje planske celote 02; Krajevni skupnosti Škale – Hrastovec in Konovo – del (PUP 02). Skladno s 16. členom tega odloka (v nadaljevanju (PUP 02) se lahko lokacija za postavitve spominskih obeležij izbere na podlagi vsakokratne urbanistične presoje prostora tako, da se s postavitvijo dopolnjuje javni prostor in ne ovira promet. Po tem aktu so tri potencialne lokacije razvrščene v različna območja urejanja, kakor so prikazana v Preglednici 4.

Preglednica 4: Območja in pogoji urejanja, kakor jih za potencialne lokacije določa PUP 02

Potencialna lokacija	Območje urejanja	Dovoljeni posegi in posebni pogoji
Oblova lipa	07B – območje naravne vrednote Škale - rudniške ugreznine	Dovoljena je postavitve spominskih obeležij; za vse posege v to območje je potrebna predhodna izdelava posebnih strokovnih podlag ob upoštevanju naravovarstvenih smernic Zavoda RS za varstvo narave ter pridobitev soglasja Urada za okolje in prostor Mestne občine Velenje
Bivša šola Škale	S/2, morfološka enota 3A/1- območje centralnih dejavnosti	Dovoljene so novogradnje, kakor tudi gradnja nezahtevnih in enostavnih objektov – ob predhodnem soglasju Premogovnika Velenje – upravljavca pridobivalnega prostora in Urada za okolje in prostor Mestne občine Velenje

Star gasilski dom	07A – območje Velenjskega jezera	Območje pretežno namenjeno športu in rekreaciji; Dovoljena je ureditev športnih objektov in objektov za rekreacijo, na stavbnih zemljiščih znotraj območja pa so dovoljene novogradnje, kakor tudi gradnja nezahtevnih in enostavnih objektov – ob predhodnem soglasju Premogovnika Velenje – upravljavca pridobivalnega prostora.
-------------------	----------------------------------	--

Vir: Odlok o ...PUP 02, 2010

Kot je razvidno, je na vseh treh lokacijah možna postavitve spominskega obeležja. Po Uredbi o vrstah objektov glede na zahtevnost spadajo spominska obeležja med nezahtevne objekte. Za gradnjo takšnih objektov pa je skladno s 74. a členom Zakona o graditvi objektov (ZGO-1) potrebno pridobiti le poenostavljeno gradbeno dovoljenje. Zahtevi za izdajo le-tega je potrebno priložiti samo prikaz lege objekta na zemljišču, značilne prereze (profile) ter oblikovanje objekta in terena, soglasja pristojnih soglasodajalcev ter dokazilo o pravici graditi (ZGO-1).

V primeru, da bi bil za obeležje izbran kompleksnejši objekt, bi se utegnil razvrstiti tudi med manj zahtevne objekte, za katere bi bil postopek pridobivanja gradbenega dovoljenja obsežnejši.

Naravovarstvene smernice za obravnavano območje podajajo naslednje usmeritve:

- Splošne varstvene usmeritve: posegi in dejavnosti se na naravni vrednoti izvajajo le, če ni drugih prostorskih ali tehničnih možnosti za izvedbo posega ali opravljanje dejavnosti; v tem primeru se na ekosistemski naravni vrednoti izvajajo tako, da se ne spremenijo kvalitete ekosistema ter naravni procesi v njem do takšne mere, da se poruši naravno ravnovesje (Strahovnik 2006, str. 13-14)
- Usmeritve in priporočila za načrtovanje prostorskih sistemov – območja za turizem in rekreacijo: pri načrtovanju teh območij naj se zagotavlja varstvo naravnih vrednot in ohranjanje biotske raznovrstnosti. V območjih z naravnimi kakovostmi se načrtuje prilagojene, nemnožične in neagresivne oblike turizma in rekreacije v naravnem okolju. Naravne vrednote se vključujejo v turistično ponudbo z upoštevanjem omejevanja obiska v skladu s predpisi varstva narave (Strahovnik 2006, str. 17).

V fazi priprave ideje za obeležje kulturnovarstveno soglasje ali posebne smernice Zavoda za varstvo kulturne dediščine niso potrebne. Vsekakor pa je smiselno sodelovati s predstavniki Zavoda, organizacijsko enoto Celje, pri piljenju ideje za spominsko obeležje, ki bi moralo kasneje pridobiti status nepremične kulturne dediščine.

Toliko večjo vlogo pa ima pri umeščanju spominskega obeležja Zavod RS za varstvo narave, saj vse tri potencialne lokacije ležijo na ekološko pomembnem območju. Izdelava posebnih strokovnih podlag pa bi bila potrebna samo v primeru, da bi bila izbrana lokacija Oblova lipa.

3.6 Primer postavitve obeležja za izginule vasi v Nemčiji

Soroden primer postavitve obeležja za neko izginulo naseljeno območje, ki je bilo žrtev industrializacije oziroma premogovništva, mi v Sloveniji ni znan. Našla pa sem ga v osrednji Nemčiji, v okolici Leipziga. Na tem območju je zaradi posledic odkopavanja rjavega premoga (dnevni kop) v zadnjih desetletjih izginilo 14 vasi. Problematika prizadetih prebivalcev se je reševala različno, predvsem z odškodninami ter nadomestnimi objekti in zemljišči. Zanimiv je

primer izselitve cele vasi (Grossgrimma) in njena »priklučitev« precej oddaljenemu kraju Hohenmölsen, ki je bila izvedena v letu 1998 (Knipfer idr. 2008, str. 6).

Da bi vendarle ohranili spomin na izginule vasi, je kulturno društvo iz tega kraja (Kulturstiftung Hohenmölsen) razmišljalo o postavitvi simbolnega obeležja. Skupaj z lokalno skupnostjo in premogovnikom (MIBRAG) so zasnovali spominski park Pirkau v bližini jezera Mondsee in vasi Hohenmölsen, ki leži slabih 40 kilometrov jugozahodno od Leipziga. V njem je na površini približno 70 krat 30 metrov simbolično predstavljenih vseh 14 izginulih vasi v ustreznem merilu in oddaljenosti ene od druge. Vsako izginulo vas simbolizira spominska plošča – stopnik (nemško »der Trittstein«), ki ima prostorsko obliko te vasi in nosi njen napis. Park je bil zasnovan leta 2008, do sredine septembra 2009 pa je bilo postavljenih vseh 14 spominskih plošč (zadnje tudi v moji prisotnosti).



Slika 11: Nameščanje ene od spominskih plošč v parku Pirkau (vir: Pogačar, 2009)

Gre za lep primer razmeroma enostavnega prostorskega umeščanja na eni strani, na drugi strani pa močno simboliko in možnost identificiranja prizadetih prebivalcev s tem obeležjem. V parku Pirkau sem dobila inspiracijo za izvedbo podobnega projekta v moji rojstni vasi.

Spominski park Pirkau še zdaleč nima tako lepega ozadja kot ga nudi okolica šaleških jezer. Ima sicer dober dostop in urejeno parkirišče, a razen urejenih poti, spominskih plošč in skupine ljudi, ki jih je postavljala, ni bilo tistega dne tam ničesar. Predvsem pa nobenega sprehajalca ali obiskovalca. Dobila sem vtis, da se je to spominsko obeležje »zgodilo« mimo želja in brez vključevanja nekdanjih prebivalcev teh vasi. Sama ideja o postavitvi spominskega obeležja se mi je zdela vredna posnemanja, a smiselna samo v primeru, da je sprejeta s strani »prizadetih« prebivalcev. Že takrat sem se pri sebi odločila, da bom, če bo seveda obstajala možnost in volja investitorja (Premogovnika Velenje), da postavi obeležje nekdanjega središča vasi Škale, vztrajala pri tem, da se v njegovo načrtovanje vključijo nekdanji in sedanji prebivalci Škal, pa tudi drugi ključni deležniki.

3.7 Preliminarna anketa med rekreativci kot osnova za nadaljnje raziskave

Sprejemljivost ideje o postavitvi spominskega obeležja za nekdanje središče vasi Škale, pa tudi svojo idejo o vključitvi deležnikov v proces načrtovanja tega obeležja in pripravo diplomske naloge, sem preverila s preliminarno terensko raziskavo. Pripravila sem anketo za rekreativce, ki sem jo v imenu društva Revivas izvedla dne 26. 3. 2011 pri Oblovi lipi. Anketirala sem 53 rekreativcev, od tega 28 žensk in 25 moških, večinoma starih med 27 in 65 let.

Prvi del ankete (1. in 2. sklop) se je sicer nanašal na uporabo in mnenje o urejenosti sprehajalnih poti, ki za moje nadaljnje raziskave ni bil pomemben, drugi del pa je bil posvečen preverjanju poznavanja zgodovine in naravnih danosti obravnavanega območja ter preverjanju mnenja rekreativcev o nameri postavitve obeležja.

Anketiranci so na prva štiri vprašanja v 3. sklopu, s katerim sem preverjala poznavanje območja (zgodovine Škal in narave), lahko izbrali enega od štirih možnih odgovorov: zelo dobro, dobro, zadovoljivo in slabo. Odgovore prikazuje Preglednica 5.

Preliminarno anketiranje je pokazalo, da je rekreativcem zgodovina Škal dokaj dobro poznana. V povezavi z odgovorom na naslednje vprašanje pa sklepam, da je imel vsaj del anketirancev pri odgovoru na prvo vprašanje v mislih predvsem dogodke polpretekle zgodovine. Več kot polovici anketirancev namreč ni bila poznana lokacija Škalskega hriba ter število in namembnost zgradb, ki so bile na njem.

Preglednica 5: Odgovori rekreativcev na vprašanja o poznavanju območja v preliminarni anketi

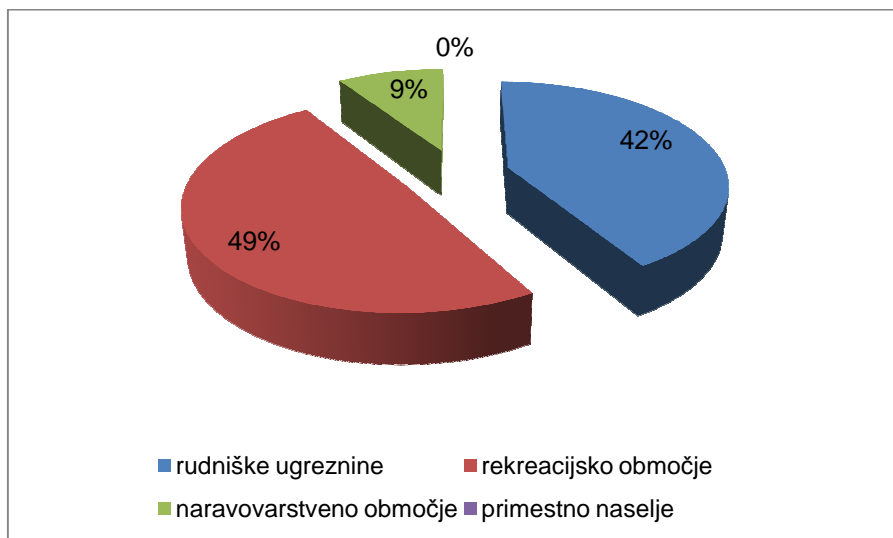
vprašanje	odgovori anketirancev - deleži v %			
	zelo dobro	dobro	zadovoljivo	slabo
1. kako dobro poznate zgodovino Škal	11,3	32,1	26,4	30,2
2. kje je bil Škalski hrib, kaj je bilo na njem	15,1	24,5	9,4	50,9
3. kje so našli mastodonta, kje je predstavljen	11,3	35,9	22,6	30,2
4. naravne vrednote, rastline in živali ob jezerih	9,4	45,3	30,2	15,1

Lokacija najdišča mastodonta je bila peščici zelo dobro poznana, veliki večini pa samo zelo približno ali sploh ne. Nasprotno pa so se lahko rekreativci v skoraj polovici primerov pohvalili z zelo dobrim ali dobrim poznavanjem narave ob jezerih. Kar nekaj jih je ob tem pohvalilo nameščene informativne table.

Zanimalo me je tudi, kakšna je percepcija rekreativcev o območju med Oblovo lipo in starim gasilskim domom. Anketiranci so imeli možnost izbrati eno izmed štirih predlaganih besednih zvez za opis območja danes:

- rudniške ugreznine
- rekreacijsko območje
- naravovarstveno območje
- primestno naselje

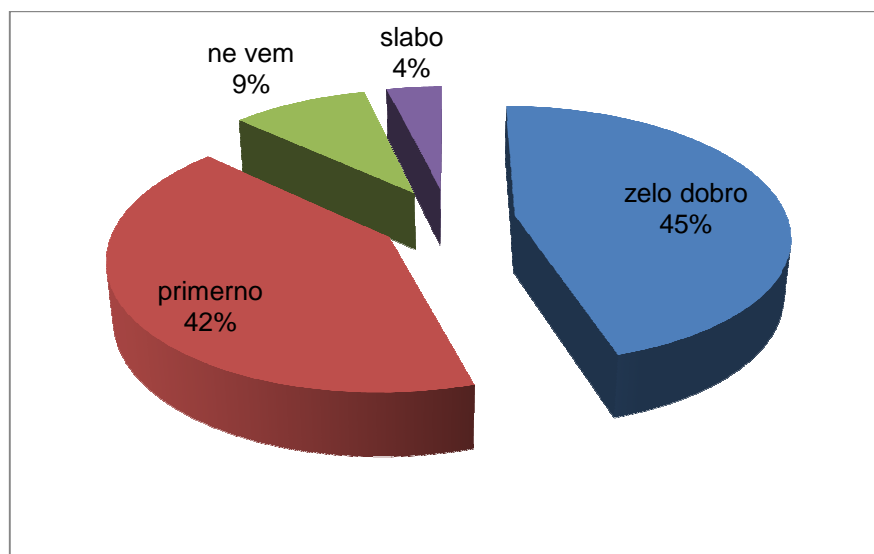
Kot kaže Slika 12, je skoraj polovica anketirancev območje označila kot rekreacijsko (kar je glede na izbrano populacijo tudi logično), veliko pa jih je izbralo tudi odgovor »rudniške ugreznine«.



Slika 12: Percepcija rekreativcev o območju med Oblovo lipo in starim gasilskim domom

Četrti sklop ankete je vseboval štiri vprašanja. Na prvega, v katerem sem iskala asociacije na nekdanje središče Škal, so anketiranci odgovarjali opisno. Odgovorov ni bilo veliko in lahko jih strnem v naslednje besedne zveze: Škalski grič, zelo lep hrib, center Šaleške doline, središče, fara, prafara, pogrezanje, škoda, bivše domačije.

Drugo vprašanje v sklopu 4 je bilo za mojo odločitev o nadaljnjem raziskovanju odločilno. Zanimalo me je, ali bi se ideja o postavitvi obeležja zdela smiselna in primerna tudi vsakodnevnikom uporabnikom sprehajalnih poti okrog Velenjskega in Škalskega jezera. Na vprašanje o smiselnosti in primernosti obeležja so lahko anketiranci izbrali enega od štirih možnih odgovorov: zelo dobro, dobro, primerno, ne vem ter slabo. Kar 24 od skupno 53 anketiranih rekreativcev je idejo ocenilo kot zelo dobro, 22 pa kot primerno. Samo dvema anketirancema se je ideja zdela slaba. Strukturo odgovorov (v %) prikazuje Slika 13.



Slika 13: Smiselnost in primernost ideje o postavitvi obeležja po mnenju rekreativcev v preliminarni anketi

Pri tretjem vprašanju v sklopu 4 so imeli rekreativci možnost podati predlog motiva – simbola obeležja. Na vprašanje je odgovorilo 17 anketirancev, odgovori, ki so bili pomembni tudi za oblikovanje končne ankete, pa so prikazani v Preglednici 6.

Preglednica 6: Predlogi za motiv – simbol obeležja s strani rekreativcev v preliminarni anketi

predlagan motiv	število predlagateljev
informativne table	5
maketa	4
kapelica	3
zvon za srečo	2
spominska plošča	1
mastodont	1
»Minimundus«	1

Čeprav to ni bilo vprašanje v anketi, sem zabeležila nekaj komentarjev in predlogov anketirancev v zvezi z načinom izvedbe tega obeležja. Predlagali so trajno in neobčutljivo izvedbo, ki bi bila odporna pred vremenskimi vplivi in vandalizmom. Po mnenju nekaterih bi lahko bilo razmišljali tudi o več različnih motivih in lokacijah za obeležje nekdanjega središča Škal.

Pri zadnjem vprašanju v 4. sklopu so lahko anketiranci predlagali, kako naj bi bila urejena okolica obeležja. Izbrali so lahko med dvema že navedenima možnostma (počivališče ali park), imeli pa so možnost navesti še kak drug predlog. Na vprašanje je odgovorilo 45 anketirancev, od tega jih je 31 predlagalo, da naj bi bila okolica obeležja urejena kot park, ostali pa so se opredelili za počivališče. Dodatnih predlogov ni bilo.

Peti sklop preliminarnе ankete je bil namenjen zbiranju podatkov o anketirancu. Zanimal me je njihov spol, starost, aktivnost, kraj bivanja ter število let bivanja v navedenem kraju. Kot že omenjeno, je v anketi sodelovalo 28 žensk in 25 moških. Starostnih skupin žal nisem izbrala najbolj posrečeno: v skupino od 27 do pod 65 let se je namreč uvrstilo kar 49 (92 %) anketirancev, polovica teh pa je bila (že) upokojevcев. Glede na kraj bivanja so prevladovali anketiranci iz Mestne občine Velenje, 19 % jih je bilo iz Škal, iz sosednjih občin pa dobrih 11 %.

Zadnje vprašanje v tem sklopu se je nanašalo na število let bivanja v navedenem kraju. Na ta način sem želela izvedeti, ali je kakšna korelacija med poznavanjem območja in časom bivanja v navedenem kraju. Vendar sem ugotovila, da te povezave ni mogoče niti dokazati niti ovreči, saj je bilo pri zastavljenih vprašanjih (pa tudi pri odgovorih) vse preveč pomanjkljivosti. Poleg tega bi to daleč presevalo cilj naloge, ki sem si jo zastavila.

Rezultati preliminarnе ankete so bili pomembni za nadaljnje raziskave in pripravo končne ankete predvsem iz naslednjih razlogov:

- prepričali so me, da je ideja o spominskem obeležju nekdanjega središča vasi Škale nekje na območju med Oblovo lipo in starim gasilskim domom smiselno razvijati dalje, saj so ji naklonjeni tudi rekreativci;
- podanih je bilo nekaj izhodiščnih idej za motiv obeležja;
- na osnovi odgovorov in komentarjev anketirancev, pa tudi ugotovljenih pomanjkljivosti, sem lahko razširila in bolj smiselno postavila vprašanja v končni anketi.

4 STALIŠČA DELEŽNIKOV DO NOVEGA SIMBOLNEGA OBELEŽJA

Skladno z načrtom raziskave, predstavljenim v poglavju 2, sem stališča deležnikov do spominskega obeležja nekdanjega središča vasi Škale najprej preverila pri izbranih predstavnikih različnih skupin z vodenimi intervjuji. V tej fazi so bila naboru idej o spominskem obeležju, pridobljenem s preliminarno anketo, dodana še stališča, mnenja in informacije, pridobljene v intervjujih s predstavniki lokalne skupnosti, stroke, starejših domačinov, preseljenih Škalčanov in lastnikov zemljišč ob sprehajalnih poteh. Podane predloge za motiv obeležja sem vključila v anketo za prebivalce KS in rekreativce. V nadaljevanju podajam najprej povzetek vodenih intervjujev, nato pa prikazujem rezultate anketiranja oziroma odgovore prebivalcev KS in rekreativcev na posamezne sklope vprašanj.

4.1 Izvedba vodenih intervjujev in rezultati

Individualno obravnavane deležnike sem glede na vsebino vprašanj in pričakovanja razdelila v naslednje skupine:

- predstavnike lokalne skupnosti – odločevalce in strokovnjake za različna področja
- strokovnjake s področja zgodovine, kulturne dediščine
- strokovnjake s področja varstva okolja
- preseljene Škalčane in starejše krajanke
- lastnike zemljišč

Med **predstavniki lokalne skupnosti** je bila naklonjenost ideji postavitve obeležja enotna. Nekateri so se nagibali k temu, da bi se postavilo pri Oblovi lipi, nekaterim pa se je zdela ta lokacija neprimerna in so kot boljše rešitev predlagali star gasilski dom. Za motiv so bili podani naslednji predlogi: nadstrešnica, klopca spomina, plezalna stena v obliki zvonika, maketa, informativne table, razgledni stolp, mastodont, kapela, lipa in vodnjak, značilna drevesa. Ta skupina je izstopala po podanih stališčih, da mora obeležje prinesiti dodano vrednost območju – potrebno je razmišljati o vsebini (zgodba) in stalni atraktivnosti lokacije (za turiste, rekreativce in domačine). V tem smislu je tudi večina (v povezavi s svojim predlogom motiva) predlagala ureditev okolice obeležja. V glavnem pa je šlo za povezavo obeležja s trenutno namembnostjo območja, to je z rekreacijo.

Strokovnjaki, ki so sodelovali pri oblikovanju stališč in iskanju motiva obeležja, so vsi izrazili naklonjenost ideji postavitve obeležja, hkrati pa so opozorili na naslednje: obeležje mora biti ustrezne velikosti in ustrezno umeščeno v prostor, da ne bo moteče za prebivalce, rekreativce in za naravo; ob razmišljanju o motivu je potrebno upoštevati morda tudi starejšo zgodovino (prve poselitve v Šaleški dolini, duhovniki, ki so zaznamovali usodo kraja); nestabilnost terena lahko predstavlja oviro pri postavitvi obeležja; upoštevati je potrebno veljavne predpise. Za motiv so bili s strani strokovnjakov podani naslednji predlogi: obelisk, zvon, maketa, detajli iz cerkve Sv. Jurija (npr. Hrenova plošča, dr. Jožef Krajnc), ptica, ki se vrača ter sveta Barbara, zavetnica rudarjev.

Preseljeni Škalčani in starejši krajanke so po pričakovanjih podpirali idejo o postavitvi obeležja ter podali številne dodatne informacije o podobi in vlogi Škalskega hriba: od opisa zunanosti in notranosti zgradb, do zadnjih prebivalcev v njih, opisa značilnih dreves in rastlin (lipe, topolov, drevoreda divjega kostanja, belih narcis ipd.), kakor tudi detajlov na sejmišču (vodnjak, igrišče za odbojko, sejmi ipd.). Nekoliko manj od pričakovanj je bilo dodatnih, svežih idej glede motiva obeležja. Paleto možnih motivov, ki so jih predlagali strokovnjaki in predstavniki lokalne skupnosti,

so dopolnili z naslednjimi: vrtna utica s podobami Škalskega hriba, spomenik žrtvam 1. svetovne vojne, Anton Aškerc, podoba Škalskega hriba v vodi. Med že omenjenimi pri drugih skupinah intervjuvancev pa se je največkrat pojavil predlog za lipo in vodnjak, maketo in kapelico. Tudi v tej skupini mnenja glede izbire lokacije niso bila enotna, čeprav je bilo pričakovati, da se bodo preseljeni Škalčani ogrevali predvsem za lokacijo »star gasilski dom«.

V skupini **lastnikov zemljišč** je bilo po pričakovanih zaznati rahlo zadržanost – predvsem do postavitve obeležja na lokaciji neposredno ob lastnini intervjuvanca. Načeloma ti lastniki sicer podpirajo idejo, a večino že zdaj motijo mimohodi sprehajalcev, ki ne spoštujejo individualne lastnine in zasebnosti tamkajšnjih prebivalcev. Zato bi bilo potrebno v prvi vrsti urediti sprehajalno pot med Oblovo lipo in starim gasilskim domom tako, da ne bo moteča za prebivalce, pri postavitvi obeležja pa poiskati konsenz z neposrednimi sosedi (mejaši). Dodatnih predlogov glede motiva in ureditve obeležja ta skupina ni podala. Med že predlaganimi s strani ostalih skupin pa so se odločali za maketo, kapelico ter lipo in vodnjak.

Če povzamem, so bile ideji o postavitvi obeležja naklonjene vse skupine deležnikov in vsi posamezniki v njih. Vsem se je tudi zdel sprejemljiv predlog, da se to obeležje umesti nekje na rekreacijskem območju (med Oblovo lipo in starim gasilskim domom), a glede primernosti posamezne lokacije so bila mnenja različna. To velja za vse skupine intervjuvancev. Idejo za motiv je podala oziroma jo izbrala izmed že oblikovanih predlogov večina intervjuvancev, a vendarle ne vsi: svojega predloga niso podali po en predstavnik lokalne skupnosti in strokovnjakov, dva starejša krajana ter dva lastnika zemljišč, ki sta hkrati tudi preseljena Škalčana.

V intervjujih s strokovnjaki in predstavniki lokalne skupnosti sem dobila tudi večino informacij o pogojih umestitve obeležja, ki sem jih uporabila v kombinaciji z navedbami v ustreznih dokumentih in literaturi.

4.2 Anketiranje prebivalcev KS in rekreativcev

Končna anketa za prebivalce in rekreativce je bila nadgradnja preliminarne ankete. Anketiranje prebivalcev KS je potekalo v nedeljo, 5. 6. 2011, na dan referendumov, pred vhodom v gasilski dom Škale. Mesto anketiranja sem opremila s slikovnim in drugim gradivom, ki je pripomoglo k lažji izvedbi ankete. Podobno je bilo tudi pri anketiranju rekreativcev dne 27. 6. 2011 pri Oblovi lipi.

V anketo in kasnejšo analizo je bilo vključenih 242 izpolnjenih anketnih listov, od tega 185 od prebivalcev KS in 57 od rekreativcev. Glede na spol so pri prebivalcih KS prevladovali moški (100 od 185), pri rekreativcih pa ženske (31 od 57). Mlajših od 25 let je bilo med prebivalci KS 7 % anketirancev, med rekreativci pa le 3,5 %. Starejših od 65 let je bilo med prebivalci KS kar dobrih 24 %, med rekreativci pa 7 %. Ostale deleže sta si v obeh skupinah približno enakomerno porazdelili starostni skupini 25 – 50 let ter 50 – 65 let. Medtem ko je bilo med prebivalci KS nekaj preko 46 % upokoencev, je bil ta delež med rekreativci 44 %, kar je v primerjavi s podatkom o starosti rekreativcev izredno visoko. Razkorak je mogoče pojasniti s tem, da je bilo med rekreativci veliko bivših rudarjev – ti se namreč lahko upokojijo že pred dopolnjenim petdesetim letom. Glede na kraj bivanja se je skupina prebivalcev KS porazdelila med oba kraja (67 % Škale, ostalo Hrastovec). V skupini rekreativcev tako kot pri preliminarni anketi ni bilo nikogar iz Hrastovca, zajeti pa so bili 4 prebivalci Škal (ki niso sodelovali v anketi dne 5. 6. 2011). Skoraj 83 % anketirancev je bilo iz drugih krajev v Mestni občini Velenje, preostalih 11 % pa izven te občine.

V nadaljevanju pa podrobneje predstavljam odgovore na vprašanja v sklopih 1 in 2 za obe skupini anketirancev ter primerjavo med njima.

4.3 Poznavanje območja

Prvi sklop vprašanj v končni anketi se je nanašal na poznavanje območja nad Škalskim in Velenjskim jezerom – sprehajalnih poti, zgodovine Škal in narave. Anketirancem je bilo zastavljenih pet vprašanj, na katera je bilo možno izbrati enega od štirih odgovorov. Vsako vprašanje pa je imelo še podvprašanje, na katero je bilo potrebno odgovarjati opisno.

Preglednica 7: Vprašanja o poznavanju območja v končni anketi

z.št.	Vprašanje
1	Kako pogosto uporabljate kolesarsko – sprehajalne poti okrog jezer
1.1	Katero pot uporabljate najpogosteje?
2	Kako dobro poznate zgodovino Škal
2.1	Na kaj najprej pomislite v zvezi s tem?
3	Kje je bil Škalski hrib, kaj je bilo na njem
3.1	Prva asociacija na Škalski hrib?
4	Kje so našli mastodonta
4.1	Kje je predstavljen?
5	Naravne vrednote, rastline in živali ob jezerih – poznavanje
5.1	Kaj vam je najbolj poznano?

Prvo vprašanje se je nanašalo na pogostost uporabe sprehajalnih poti, opisno pa so lahko anketiranci navedli, katero od urejenih poti okrog jezer uporabljajo najpogosteje.

Med 185 anketiranimi prebivalci KS Škale – Hrastovec jih sprehajalne poti redno (vsaj petkrat tedensko) uporablja le 12 (11,9 %), skoraj 37 % pa redko (manj kot enkrat mesečno). Med pogostimi uporabniki sprehajalnih poti okrog jezer je dobra četrtina anketiranih prebivalcev, prav toliko pa jih poti uporablja do enkrat mesečno.

Med rekreativci, zajetimi v anketo, jih je dobrih 47 % rednih uporabnikov, slaba polovica pa pogostih (vsaj enkrat tedensko). Tistih, ki sprehajalne poti uporabljajo redkeje, je zelo malo.

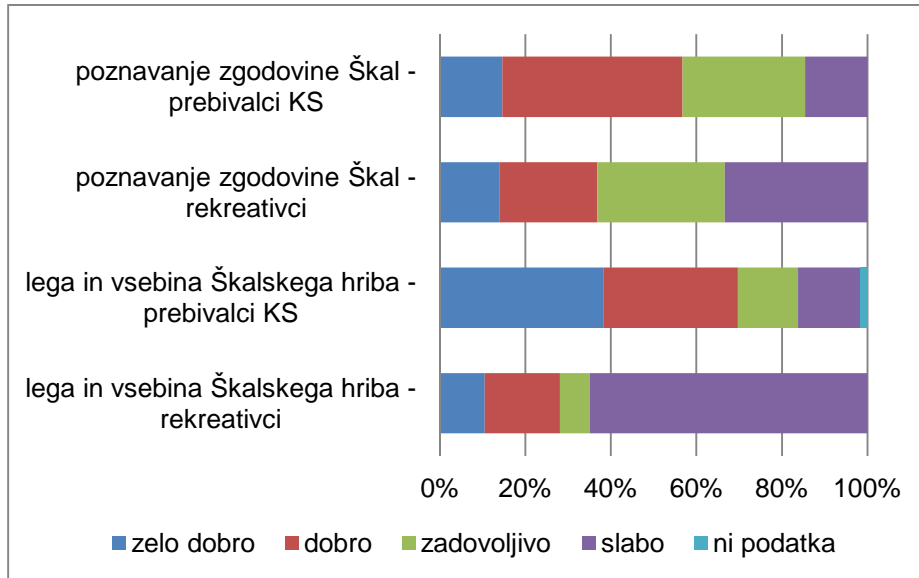
Med anketiranimi rekreativci je izrazito najbolj priljubljena pot okrog Velenjskega jezera (kot najpogosteje uporabljano jo je navedlo 62 % anketiranih). Med prebivalci KS je na to vprašanje odgovorilo le 111 (60 %) anketirancev. Med temi jih je 41 % za najpogosteje uporabljano pot navedlo pot okrog Škalskega jezera, okrog Velenjskega jezera pa 32 %.

Na vprašanja od 2 do 5 so anketiranci najprej podali svojo oceno o poznavanju zgodovine in specifičnih značilnosti območja. Izbrali so lahko eno izmed štirih ocen: zelo dobro, dobro, zadovoljivo in slabo.

Na vprašanja o poznavanju zgodovine Škal in Škalskega hriba so bili odgovori prebivalcev KS in rekreativcev naslednji:

- z zelo dobrim **poznavanjem zgodovine Škal** se je pohvalilo 14 % prebivalcev KS ter enak delež rekreativcev, medtem ko se je za slabe poznavalce opredelilo med domačini 27 anketirancev (15 %), med rekreativci pa 20 (33 %).
- na vprašanje, če vedo, **kje je bil Škalski hrib in kaj je bilo na njem**, je 71 prebivalcev KS (39 %) odgovorili z »zelo dobro« in 58 (32 %) z »dobro«, medtem ko je kar 65 % rekreativcev priznalo, da ta del zgodovine Škal slabo pozna.

Odgovori na ti dve vprašanji so ponazorjeni v Sliki 14.



Slika 14: Odgovori na vprašanji o zgodovini Škal ter o legi Škalskega hriba in zgradbah na njem – prebivalci KS in rekreativci

Razlike v poznavanju območja med obema skupinama so očitne in tudi pričakovane. Poznavanje zgodovine kraja je pri prebivalcih KS bistveno boljše kot pri rekreativcih, še izrazitejša pa je razlika pri odgovorih na vprašanje o legi Škalskega hriba in zgradbah na njem. Medtem ko je za dve tretjini anketiranih rekreativcev Škalski hrib neznan, skoraj enak delež anketiranih prebivalcev KS pozna ta del zgodovine Škal zelo dobro ali vsaj dobro.

Preden prikažem in komentiram odgovore na obe podvprašanji k vprašanjem 2 in 3, še kratek prikaz odgovorov na vprašanji 4 in 5 v 1. sklopu.

Najdišče mastodonta je zelo dobro ali dobro poznano 57 % prebivalcem KS ter 42 % rekreativcem. Lokacije najdišča pa ne pozna 21 % domačinov in kar 42 % rekreativcev. Na vprašanje, kje je mastodont predstavljen, je slaba polovica navedla muzej na Velenjskem gradu, slaba petina se je spomnila na skulpturo ob restavraciji Jezero, 6 % anketirancev pa je navedlo obe lokaciji. Med prebivalci KS kar dobra četrtina na to vprašanje ni odgovorila.

Poznavanje narave ob jezerih je očitno med rekreativci bistveno boljše kot med prebivalci KS: preko 70 % rekreativcev se je opredelilo za zelo dobre ali dobre poznavalce narave ob jezerih. Med prebivalci KS je bilo takšnih le 42 %. Oboji so naštevali predvsem ptice, pa tudi ribe in rastline. Mnogi, predvsem rekreativci, so se izkazali za res dobre poznavalce in opazovalce. Kar nekaj jih je tudi komentiralo, da so k temu precej prispevale informativne table na tematski poti okrog šaleških jezer. Tematska pot, ki jo je uredilo podjetje ERICo d.o.o., je prikazana v Prilogi D.

Lokacija najdišča mastodonta je med domačini dokaj dobro poznana, in, nekoliko presenetljivo, tudi med rekreativci. Slednji pa, kar je razumljivo, bistveno bolje poznajo naravo ob jezerih od domačinov.

4.4 Asociacije v zvezi z zgodovino Škal in Škalskim hribom

Z odgovori na vprašanji 1 in 2 v prvem sklopu so anketiranci ocenili svoje poznavanje zgodovine Škal in Škalskega hriba. Želela pa sem tudi izvedeti, kakšne so njihove asociacije v povezavi s tema dvema pojmom. Na vprašanje, na kaj najprej pomislijo v zvezi z zgodovino Škal (vprašanje 1.1) je v obeh skupinah odgovorilo preko 70 % anketirancev, na vprašanje, kakšna je njihova prva asociacija ob omembi Škalskega hriba (vprašanje 1.2) pa 71% anketiranih prebivalcev KS in 47 % rekreativcev. Na vprašanji praviloma niso odgovarjali tisti, ki so se opredelili kot slabi poznavalci zgodovine Škal in Škalskega hriba.

Najbolj pogosto je bila prva asociacija na zgodovino Škal tako med prebivalci KS kot rekreativci **pogrezanje**, prva asociacija na Škalski hrib pa **cerkev**. Pregled podanih asociacij prikazuje Preglednica 8.

Preglednica 8: Asociacije prebivalcev KS in rekreativcev v zvezi z zgodovino Škal in Škalskim hribom

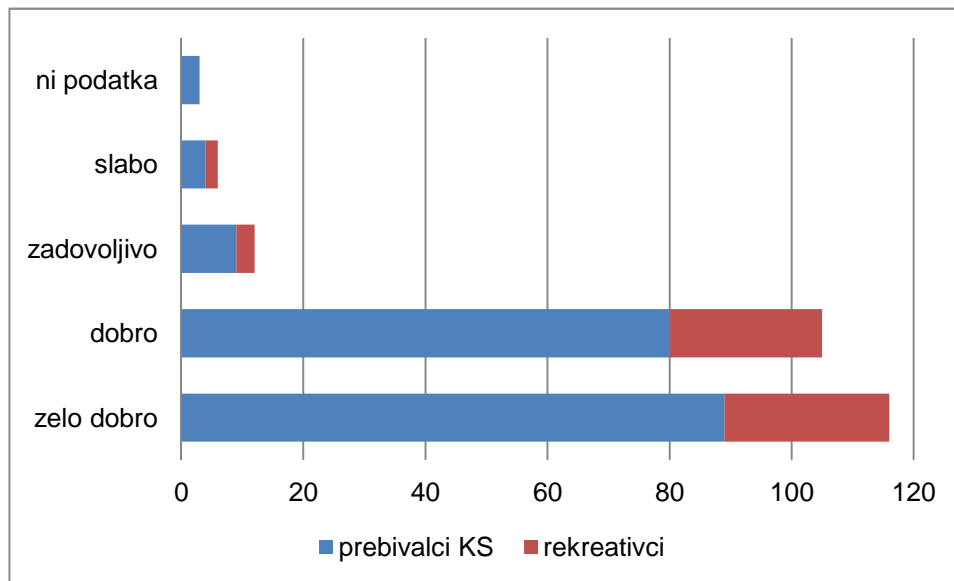
Asociacije na zgodovino Škal			Asociacije na Škalski hrib		
	domačini	rekreativci		domačini	rekreativci
ni podatka	54	16	ni podatka	54	30
drugo	12	4	drugo	4	7
ceste, spremembe	5	7	lipe, drevesa	5	1
Aškerc/pokopališče	2	5	mastodont	5	0
nekdanji objekti (cerkev, šola, GD)	32	5	središče kraja	10	3
Škalski hrib	24	1	več objektov	30	5
središče vasi	19	4	šola	14	0
pogrezanje	37	15	cerkev	63	11
Skupaj	185	57	Skupaj	185	57

Po pričakovanjih je poznavanje zgodovine Škal in nekdanjega Škalskega hriba bistveno boljše pri domačinih kot pri rekreativcih. Kljub temu se mi zdi pomembno opozoriti na dejstvo, da se kar veliko domačinov ne more pohvaliti s poznavanjem zgodovine kraja, v katerem živi.

4.5 Smiselnost in primernost postavitve obeležja

Na prvi dve vprašanji v drugem sklopu, s katerima so anketiranci ocenjevali smiselnost in primernost ideje o postavitvi obeležja (vprašanje 1) ter primernost potencialnih lokacij za obeležje (vprašanje 2), so odgovarjali tako, da so izbrali enega od možnih odgovorov izmed: zelo dobro, dobro, zadovoljivo in slabo.

Na vprašanje, ali se jim zdi smiselno in primerno postaviti obeležje nekdanjega središča vasi Škale, so bili odgovori anketirancev (bolj kot sem pričakovala) pri obeh skupinah izrazito naklonjeni ideji: kar 91 % od skupno 242 anketirancev jo je ocenilo kot dobro ali celo zelo dobro (skoraj polovica anketirancev). Pomembno je tudi to, da razlik med obema skupinama praktično ni bilo – med prebivalci KS sem zabeležila le rahlo večjo naklonjenost.



Slika 15: Mnenje o smiselnosti in primernosti postavitve obeležja - končna anketa

Takšna struktura odgovorov kaže, da tudi med prebivalci KS in rekreativci obstaja potreba oziroma želja po vsebinsko bogatejšem, vendar sonaravno usmerjenem razvoju območja.

4.6 Ocena primernosti potencialnih lokacij obeležja

Pri vprašanju o **potencialnih lokacijah za obeležje** so bili anketiranci zaproseni, da se opredelijo do vsake od navedenih potencialnih lokacij (Oblova lipa, bivša šola Škale, star gasilski dom) in tudi spodbujeni, da sami predlagajo katerokoli drugo, po njihovem mnenju primernejšo lokacijo. To možnost je med domačini izkoristilo 6 anketirancev, med rekreativci pa eden. Ostali predlogi so bili: za novo središče Škal (3), za Janov hrib (2) ter za lokacijo pri sedanjih cerkvi in pokopališču (2).

Mnenja o predlaganih lokacijah so bila med anketiranci zelo različna: medtem ko so bili eni izrazito naklonjeni lokaciji pri Oblovi lipi in bistveno manj lokaciji »star gasilski dom«, je bilo mnenje precejšnjega števila anketirancev ravno obratno. Še najmanj navdušenja so anketiranci pokazali za lokacijo pri bivši šoli v Škalah (kjer sta trenutno parkirišče ter igrišče). Rezultati po posameznih skupinah so prikazani v Preglednicah 9 in 10.

Preglednica 9: Ocena primernosti potencialnih lokacij za obeležje med prebivalci KS

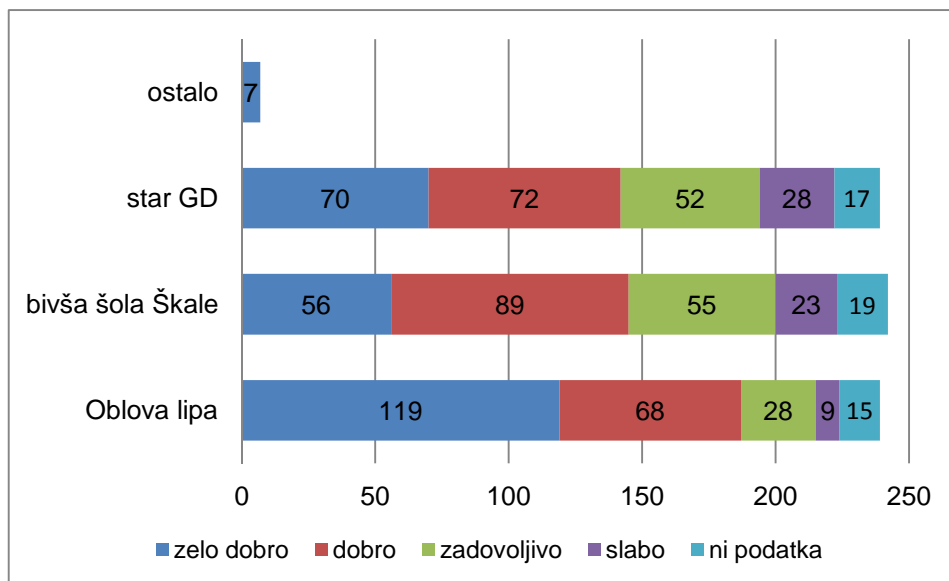
Lokacija/ocena	zelo dobro	dobro	zadovoljivo	slabo	ni podatka	Skupaj
Oblova lipa	90	46	24	7	15	182
bivša šola Škale	51	68	37	10	19	185
star GD	49	54	43	19	17	182
ostalo	6					6

Preglednica 10: Ocena primernosti potencialnih lokacij za obeležje med rekreativci

Lokacija/ocena	zelo dobro	dobro	zadovoljivo	slabo	ni podatka	Skupaj
Oblova lipa	29	22	4	2	0	57
bivša šola Škale	5	21	18	13	0	57
star GD	21	18	9	9	0	57
ostalo	1					1

V obeh skupinah je približno polovica anketirancev kot najboljšo izbrala lokacijo »Oblova lipa«. Presenetljivo je, da je kar 37 % rekreativcev ocenilo lokacijo »star gasilski dom« kot zelo dobro, medtem ko je bil ta delež med prebivalci KS le 26 %.

Seštevek vseh odgovorov kaže, da je večina anketirancev dala prednost lokaciji pri Oblovi lipi. To je kot najprimernejšo ocenilo 119 od 242 anketirancev, torej skoraj polovica vseh. Lokacijo »bivša šola Škale« je kot najboljši predlog ocenilo 23 % anketirancev, lokacijo »star gasilski dom« pa 29 % vseh anketirancev. Število podanih ocen za predlagane lokacije s strani obeh skupin anketirancev opazarja Slika 16.



Slika 16: Ocena primernosti potencialnih lokacij - skupaj

Ne glede na to, da je lokacijo »Oblova lipa« kot najboljšo prepoznala polovica anketirancev, bi težko trdili, da obstaja glede izbora lokacije enotno mnenje. Zato je mogoče smiselno pogledati drugo plat, torej kolikšen delež anketirancev se z izborom posamezne lokacije ne bi strinjal. Kot slabo izbiro je 12 % vseh anketirancev ocenilo lokacijo »star gasilski dom«, 10 % lokacijo »bivša šola Škale« in 4 % anketirancev lokacijo »Oblova lipa«. Ti deleži kažejo, da s strani prebivalcev KS in rekreativcev nobena lokacija ni ocenjena kot izrazito neprimerna.

4.7 Motiv obeležja

Predlogi za **motiv obeležja** so bili oblikovani na osnovi zbranih idej intervjuvancev in udeležencev v preliminarni anketi. V anketi so bili razporejeni naključno. Anketiranci so lahko izbirali med 17 predlogi, lahko pa so podali tudi svojega. To možnost je izkoristil le en anketiranec. Izbrati je bilo možno najmanj enega in največ 5 predlogov. Prebivalci KS so v povprečju izbrali 3,4 predlagane motive, rekreativci pa 4,1 predlog. Kako so anketiranci izbirali, prikazuje Preglednica 11. Motiv, ki je bil pri posamezni skupini in skupno največkrat izbran, je tiskan krepko, enako pa tudi seštevki.

Preglednica 11: Izbira motiva obeležja med anketiranci v obeh skupinah in skupno

	Motiv	prebivalci KS		rekreativci		skupaj	
		št. izborov	delež-%	št. izborov	delež-%	št. izborov	delež-%
A	Maketa	69	10,9	25	10,7	94	10,8
B	Informativne table	47	7,4	19	8,1	66	7,6
C	Zvon želja	31	4,9	15	6,4	46	5,3
D	Razgledni stolp	40	6,3	14	6,0	54	6,2
E	Spomenik padlim v 1. svetovni vojni	12	1,9	4	1,7	16	1,8
F	Kapelica	33	5,2	13	5,6	46	5,3
G	Sveta Barbara	18	2,8	16	6,8	34	3,9
H	Mastodont	33	5,2	7	3,0	40	4,6
I	»Blejski otok« na Velenjskem jezeru	23	3,6	11	4,7	34	3,9
J	Lipa in vodnjak (štepih)	78	12,3	28	12,0	106	12,2
K	Klopca spomina	37	5,8	14	6,0	51	5,9
L	Senčna uta z motivom Škalskega hriba	50	7,9	10	4,3	60	6,9
M	Obelisk- simbol geoloških sprememb	11	1,7	9	3,8	20	2,3
N	Zvonik- plezalna stena	26	4,1	12	5,1	38	4,4
O	Anton Aškerc	32	5,1	12	5,1	44	5,1
P	Podoba Škalskega hriba v vodi	54	8,5	14	6,0	68	7,8
R	Značilna drevesa (lipa, topol, divji kostanj)	39	6,2	10	4,3	49	5,7
S	dr. Krajnc		0,0	1	0,4	1	0,1
	Skupaj	633	100,0	234	100,0	867	100,0

Za motive E, F, H, I, J, L, O, P, R in S velja, da so izrazito povezani z zgodovino kraja. Vsebinsko to velja tudi za motive A, B in C, čeprav so videti zelo splošni. Motiva G in M sta vezana na premogovništvo in problematiko geoloških sprememb, motiva D in N pa sta orientirana predvsem na obogatitev turistične in rekreacijske infrastrukture.

Prebivalci KS so največkrat izbrali motiv J, sledili pa so motivi A, P, L, B, D, R, K, F, H, O, C, N, I, G, E in M. Rekreativci so največkrat izbrali motiv J, sledili pa so motivi A, B, G, C, D, G, K, P, F, N, O, I, L, R, M, H, E in S.

Čeprav so se mnenja med skupinama precej razlikovala (na primer bistveno večja naklonjenost rekreativcev motivu svete Barbare, zvonu želja in plezalni steni v obliki zvonika, ter na drugi strani poudarjena naklonjenost domačinov ideji senčne ute in podobi Škalskega hriba v vodi, pa tudi značilnim drevesom), je zanimivo, da sta obe skupini na prvi dve mesti postavili enaka motiva. Pri obeh je prevladal motiv lipe in vodnjaka, sledila pa mu je maketa. Pri nadaljnjih izborih pa so razlike med skupinama velike: prebivalci KS so izbirali motive, ki so bili predvsem povezani z zgodovino kraja in vsebino Škalskega hriba, rekreativci pa so bili pri izboru predvsem praktični.

Izbrane motive obeh skupin sem razvrstila po skupnem številu izborov v obeh skupinah. Kot je razvidno iz Preglednice 12, izstopata motiva, ki sta po številu izborov zasedla prvi dve mesti: »lipa in vodnjak« s skupno 106 izbora, ter »maketa« s skupno 94 izbora. Skoraj 30 izborov manj so bile deležne »informativne table«, dva izbora več pa je dobila »podoba Škalskega hriba v vodi«. Nekoliko za njima se je uvrstila »senčna uta s podobo Škalskega hriba«, med šestim in enajstim mestom pa so se razvrstili za anketirance očitno precej zanimivi motivi, ki so bili deležni med 44 in 54 izbora.

Preglednica 12: Rangiranje izbora motiva obeležja (rang skupaj)

rang	oznaka	motiv	število izborov
1	J	Lipa in vodnjak (štepih)	106
2	A	Maketa	94
3	P	Stilizirana podoba Škalskega hriba v vodi	68
4	B	Informativne table	66
5	L	Senčna uta z motivom Škalskega hriba	60
6	D	Razgledni stolp	54
7	K	Klopca spomina	51
8	R	Značilna drevesa (lipa, topol, divji kostanj)	49
9	C	Zvon	46
10	F	Kapelica	46
11	O	Anton Aškerc	44
12	H	Mastodont	40
13	N	Zvonik- plezalna stena	38
14	G	Sveta Barbara	34
15	I	»Blejski otok« na Velenjskem jezeru	34
16	M	Obelisk- simbol geoloških sprememb	20
17	E	Spomenik padlim v 1. svetovni vojni	16
18	S	dr. Krajnc	1

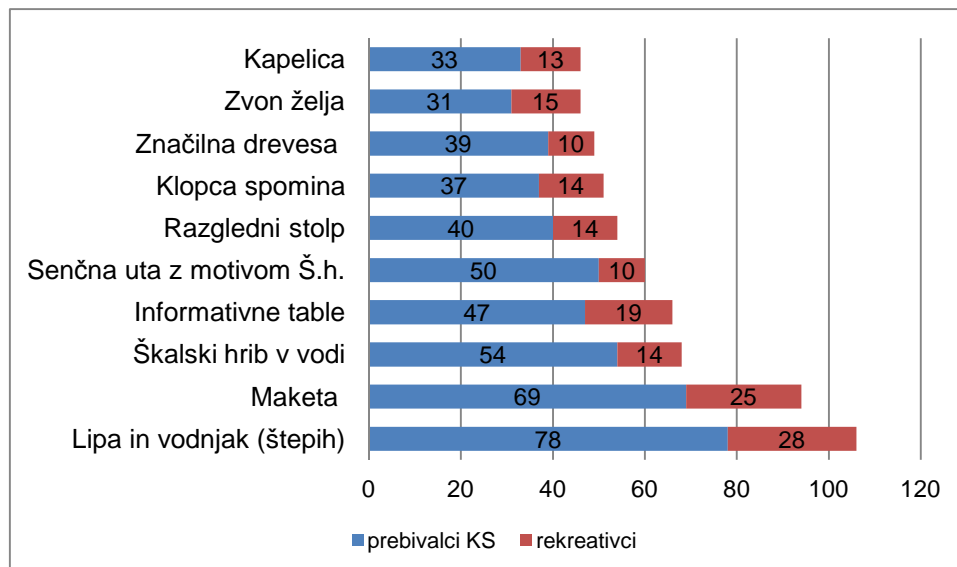
Podrobnejšo obrazložitev podajam za prvih pet motivov:

- **Lipa in vodnjak** sta nekoč stala sredi sejmišča na Škalskem hribu, med cerkvijo in župniščem na eni strani ter obema šolskima poslopjema na drugi strani. Simbolizirata predvsem funkcijo Škalskega hriba kot vaškega središča.
- **Maketa** bi lahko prebivalcem in obiskovalcem najbolj nazorno prikazala lego in višino nekdanjega Škalskega hriba ter vse objekte na njem.

- **Stilizirana podoba Škalskega hriba v vodi** bi lahko nazorno spominjala in opominjala na posledice odkopavanja premoga in geoloških sprememb. Spomin na zgradbe, ki so se razklale, porušile in jih je na koncu zalilo jezero, je še živ. To podobo bi bilo možno kombinirati s prvim in drugim motivom – vodnjakom in maketo.
- **Informativne table** dajejo največ možnosti za opisno in grafično predstavljanje zgodovine Škal. Takšno predstavitev bi bilo smiselno podati večplastno in na več lokacijah.
- **Senčna uta z motivom Škalskega hriba** je ostala le še v spominu najstarejših prebivalcev Škal. Pred začetkom 2. svetovne vojne je stala poleg župnišča, v njej so bile klopi, notranje stene pa so pokrivale razglednice, ki so jih popotniki ali izseljenci pošiljali na naslove krajanov z vseh koncev sveta. Navada je bila, da je župnik razglednico prebral naslovniku, nato pa jo pritrdil na steno senčne ute.

Naj dodam še to, da je zelo malo anketirancev v obeh skupinah izbralo motive, ki sem jim sama dajala prednost, saj so se mi zdeli odlični tako zaradi simbolike kot zaradi možnosti obogatitve prostora oziroma rekreacijske in/ali turistične ponudbe. Kljub temu, da od anketirancev niso bili deležni velike podpore, je vsaj tri od njih treba posebej izpostaviti. Gre za »Blejski otok« na Velenjskem jezeru (umetni otok s ponazoritvijo Škalskega hriba, vključno z vsemi objekti – v pomanjšanem merilu), plezalno steno v obliki zvonika (rekreacijski – adrenalinski objekt z vključeno podobo prelomljenega cerkvenega zvonika) in obelisk kot simbol geoloških sprememb. Predlagatelj zadnje navedene ideje je Rok Poles, izvorno pa je bila namenjena obogatitvi ponudbe Velenja v okviru projekta Evropske prestolnice kulture 2012. Predlog Roka Polesa je podan v Prilogi E. Morda je vzrok za slabši odziv na te predloge v tem, da je bilo med anketiranjem premalo možnosti za podrobnejša pojasnila in ponazoritve.

Izbor motivov po posameznih skupinah anketirancev in skupno prikazuje Slika 17:



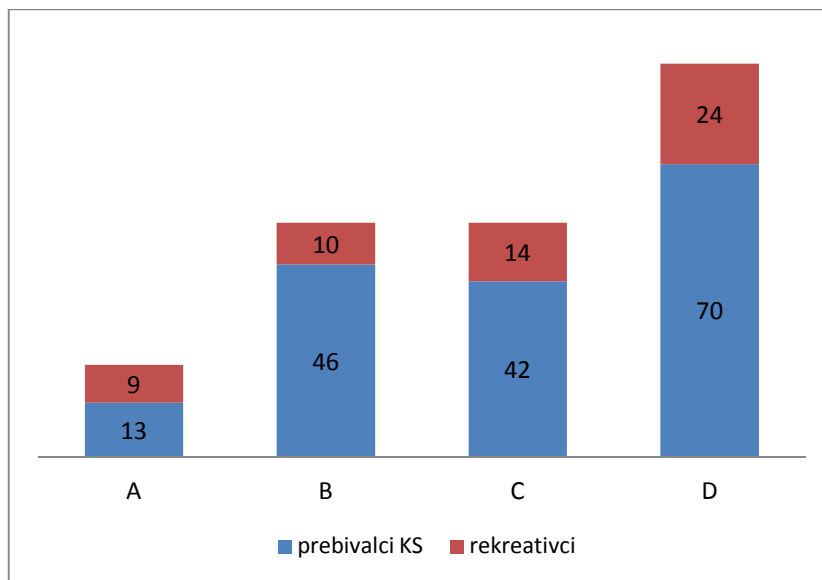
Slika 17: Najpogosteje izbrani motivi za obeležje

4.8 Način izvedbe obeležja

Poleg samega motiva je pomemben tudi način izvedbe obeležja. Na osnovi komentarjev intervjuvancev in anketirancev v preliminarni anketi je bil v končni anketi podan naslednji nabor načinov izvedbe obeležja, izmed katerih so lahko anketiranci izbrali enega:

- A : umetniško delo (z omejenim dostopom)
- B : robustna – trajna izvedba
- C : simbol v povezavi s funkcijo (npr. plezalna stena, labirint, počivališče)
- D : več simbolov povezanih v smiselno celoto

Imeli so tudi možnost podati svoj predlog, a te ni izkoristil nihče od anketiranih. Kot prikazuje Slika 18, so se anketiranci odločili v korist kombinacije več simbolov, povezanih v smiselno celoto (možnost D). Med prebivalci KS je to možnost izbralo 41 % anketiranih, med rekreativci pa 42 %.



Slika 18: Način izvedbe obeležja po izboru prebivalcev KS in rekreativcev

Le slabih 8 % prebivalcev KS je izbralo možnost A, 27 % možnost B ter 25 % možnost C. Med rekreativci je možnost A izbralo 16 % anketiranih, 18 % se je odločilo za možnost B in 25 % za možnost C.

4.9 Preference glede funkcije obeležja

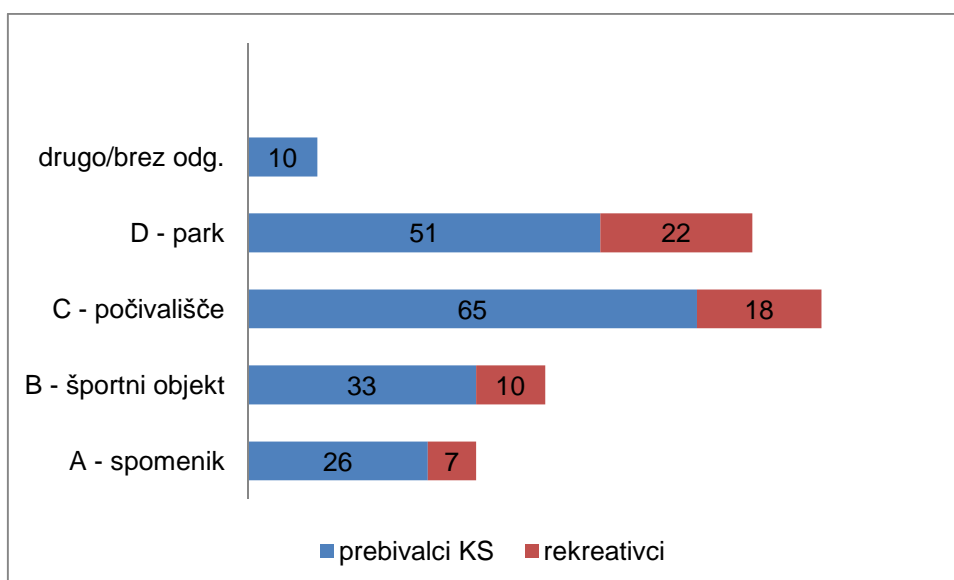
V razgovoru z investitorjem in intervjuvanci je bilo vprašanje, kakšna naj bi bila funkcija obeležja, zelo aktualno. Posebej so to poudarjali predstavniki lokalne skupnosti. Iz podanih predlogov intervjuvancev ter komentarjev v preliminarni anketi so bili v končni anketi ponujeni štirje predlogi, kakšna naj bi bila funkcija obeležja:

- A : samo spomenik
- B : športni objekt
- C : počivališče za rekreativce
- D : park

Anketiranci so lahko izbrali enega od navedenih ali namesto tega podali enega svojega. Med prebivalci KS slabih 6 % na to vprašanje ni odgovorilo. Med tistimi, ki so odgovor podali, pa se jih je 37 % odločilo za predlog C, 29 % za D, 19 % za B in 15 % za predlog A.

Med rekreativci se jih je skoraj 39 % odločilo za možnost D (park), slabih 32 % za C in 17 % za B, medtem ko je predlog A izbralo 12 % anketiranih.

Slika 19 prikazuje preference glede funkcije obeležja za obe skupini anketirancev.



Slika 19: Preference glede funkcije obeležja med prebivalci KS in rekreativci

Od 242 anketiranih v obeh skupinah jih je 83 (34 %) izbralo možnost, da ima spominsko obeležje funkcijo počivališča za rekreativce, 73 % pa, da ima funkcijo parka. Za predlog B se je opredelilo 18 %, za predlog A pa 14 % vseh anketirancev.

Povzetek raziskave je bil investitorju Premogovniku Velenje predstavljen v juliju 2011. Vseboval je tudi pregledno in zgoščeno prikazane rezultate in analize odgovorov na prvi in drugi sklop vprašanj v končni anketi, ločeno za obe anketirani skupini: prebivalce KS Škale – Hrastovec in rekreativce. Ta pregled je podan v prilogi F.

5 RAZPRAVA IN SKLEPI

Temeljna cilja diplomske naloge sta bila dva; (a) izdelati učinkovit pristop vključevanja javnosti v načrtovanje manjšega objekta javnega pomena in (b) preskusiti ga na konkretnem primeru (umeščanju in izboru motiva spominskega obeležja nekdanjega središča vasi Škale) ter tako diplomskemu delu dati uporabno vrednost.

Raziskava je bila usmerjena v podrobnejše proučevanje začrtanih strategij razvoja območja nad Škalskim in Velenjskim jezerom, predvsem pa v percepcijo in stališča identificiranih skupin deležnikov v procesu načrtovanja simbolnega obeležja nekdanjega središča vasi Škale.

Na območju med Škalskim in Velenjskim jezerom, konkretnije na delu sprehajalne poti med Oblovo lipo in starim gasilskim domom, je postavitve spominskega obeležja z vidika posegov v prostor možna (z določenimi omejitvami in posebnimi zahtevami), z vidika razvoja območja v smeri rekreacije in turizma pa dobrodošla.

Iz predhodno preverjenih podlag in izhodišč za postavitve simbolnega obeležja lahko povzamem naslednje:

- območje, ki je z vsebinskega vidika primerno za lokacijo spominskega obeležja, je s prostorskega in okoljskega vidika problematično oziroma manj ustrezno;
- območje je v bližnji in daljni prihodnosti prvenstveno namenjeno rekreaciji lokalnega prebivalstva, v omejenem obsegu pa bi lahko tudi dopolnjevalo turistično ponudbo občine;

Možnost in smiselnost realizacije ideje postavitve spominskega obeležja sem sprva preverila s poglobljenim pregledom zgodovinskega razvoja in sedanjega stanja obravnavanega območja, v nadaljevanju pa tudi razvojnih strategij in načrtov ter dejanske možnosti umestitve tovrstnega objekta v prostor. Sledila je preliminarna anketa med dejanskimi uporabniki prostora (rekreativci), ki je pokazala, da so le-ti kot najpogostejši uporabniki sprehajalnih poti okrog Velenjskega in Škalskega jezera naklonjeni ideji postavitve obeležja. Že v preliminarni fazi raziskave so podali nekaj predlogov za motiv in način izvedbe tega obeležja.

Osrednji del raziskave o percepciji in stališčih različnih skupin deležnikov do spominskega obeležja nekdanjega središča vasi Škale sem skladno z zastavljenim načrtom izvedla s pomočjo vodenih intervjujev in anket. Rezultati vodenih intervjujev s ključnimi deležniki, od strokovnjakov s področja varstva narave, zgodovine, etnologije in kulturne dediščine, predstavnikov lokalne skupnosti do lastnikov zemljišč (ob možnih lokacijah postavitve obeležja) ter preseljenih Škalčanov in starejših krajanov, so pripomogli k dejanskemu poznavanju razmer, dejanskim možnostim umestitve, iskanju primernih motivov ter možnosti izvedbe take postavitve v praksi. Izrazita naklonjenost velike večine intervjuvanih me je še bolj utrdila v prepričanju, da je pravilno in smiselno nadaljevati z razvojem te pobude. Rezultati anket med prebivalci KS Škale – Hrastovec in rekreativci na območju ob jezerih pa so nakazali predvsem kateri motiv in lokacija bi bila za spominsko obeležje v javnosti najbolj sprejeta ter kakšna izvedba bi bila za »uporabnike prostora« najprimernejša. V nadaljevanju povzemam najpomembnejše ugotovitve tega dela raziskave.

Stopnjo poznavanja polpretekle zgodovine med lokalnim prebivalstvom sem ugotavljala na podlagi odgovorov izvedenih anket med prebivalci KS Škale – Hrastovec in rekreativci. Kot je bilo pričakovati, je poznavanje zgodovine kraja pri prebivalcih KS bistveno boljše kot pri rekreativcih, še izrazitejša pa je bila razlika pri odgovorih na vprašanje o legi Škalskega hriba in zgradbah na njem. Medtem ko je za dve tretjini anketiranih rekreativcev Škalski hrib neznanka, skoraj enak delež anketiranih prebivalcev KS pozna ta del zgodovine Škal zelo dobro ali vsaj dobro.

Hkrati je analiza odgovorov pokazala, da je poznavanje narave ob šaleških jezerih med rekreativci bistveno boljše kot med samimi prebivalci KS. Med naravnimi lepotami pa tako prebivalci KS kot rekreativci najboljše poznajo in občudujejo številne ptice.

Do vprašanja **o smiselnosti in primernosti postavitve obeležja** so se morali opredeliti vsi deležniki, torej intervjuvanci in anketiranci. Pri intervjujih so svoje stališče lahko argumentirali, v anketah pa so se opredelili z odgovorom na konkretno vprašanje. Za samo raziskavo je ključna ugotovitev, da idejo podpirajo vse skupine deležnikov, ki so bile vključene v raziskavo. Brez izjeme to velja za predstavnike lokalne skupnosti, strokovnjake z različnih področij, preseljene Škalčane in starejše domačine. Tudi med lastniki zemljišč, prebivalci KS in rekreativci so bili tisti, ki so idejo ocenili kot slabo, res zelo redki.

Iz komentarjev in priporočil, ki so jih podali intervjuvanci in anketiranci, lahko povzamem naslednje:

- obeležje naj predstavlja zgodovino, ovekovečen spomin sedanji generaciji in zapuščino mlajšim in prihodnjim rodovom; tudi »simbolni opomin, da se je potrebno odgovorno obnašati v prostoru«;
- z obeležjem »obuditi čim več vedenja in zavedanja o tem, kaj je ta prostor dal širšemu okolju«;
- obeležje naj bo povezano z zgodbo, morda tudi navezava na obstoječe in predvidene tematske poti (na temo gradov, rudnika);
- naj to obeležje ne bo predrago, naj se primerno vzdržuje, naj se zaščiti pred vandalizmom ipd.;
- idejo je potrebno realizirati čim prej.

Mnenja o potencialni lokaciji se med posamezniki zelo razlikujejo. V anketnem vprašalniku so bile ponujene tri potencialne lokacije (»Oblova lipa«, »bivša šola Škale« in »star gasilski dom«), anketiranci pa so imeli možnost podati tudi svoj predlog. Navedene lokacije so morali anketiranci rangirati od najbolj do najmanj primerne. Pri izbiri najprimernejše lokacije ni bilo zaznanih tipičnih stališč znotraj posamezne skupine, kar pomeni, da je percepcija posameznikov v zvezi s potencialno lokacijo zelo različna in nima zveze s tem, kateri skupini posameznik pripada. V celoti gledano, so sicer vse skupine (z izjemo podskupine strokovnjakov s področja ohranjanja narave in varstva okolja) dale prednost Oblovi lipi, a so se v vsaki našli posamezniki, ki so tej lokaciji odločno nasprotovali. Vendar podobna ugotovitev velja tudi za ostali dve možnosti. Podane dodatne ideje za lokacijo s strani prebivalcev KS (novo središče Škal, pokopališče-cerkev ali Janov hrib) so bile osamljene, a so kljub temu vredne razmisleka – seveda v povezavi s pomenom in funkcijo, ki naj bi jo obeležje imelo. Posebej pa velja omeniti skupino lastnikov zemljišč, ki so pokazali občutljivost do umestitve obeležja v njihovi bližini, saj jim že sedanji vrvež na sprehajalni poti predstavlja motnjo.

Ideje za **motiv obeležja** so podajale oziroma izbirale vse skupine deležnikov. Večina intervjuvancev (z izjemo enega strokovnjaka, enega predstavnika lokalne skupnosti, dveh starejših krajanov ter dveh lastnikov zemljišč, ki sta hkrati tudi preseljena Škalčana), je podala svojo idejo za motiv obeležja ali jo izbrala izmed že oblikovanih predlogov. Na ta način zbrane ideje sem (tudi ob upoštevanju rezultatov preliminarne ankete) oblikovala v 17 predlogov, med katerimi so lahko izbirali anketiranci v končni anketi. Sodeč po odzivu anketirancev so bile ideje dobre, saj je vsak lahko našel vsaj en primeren motiv, marsikdo pa se je, kot sem zaznala na terenu, težko ustavil pri petem (kar je bila določena zgornja meja). Med predlaganimi motivi obeležja so anketirance najbolj prepričali »lipa in vodnjak«, »maketa«, »podoba Škalskega hriba v vodi«, »informativne table« ter »senčna uta s podobami Škalskega hriba«. Skupno je motiv »lipa in vodnjak« izbralo 106 anketirancev, od tega 78 (42 %) prebivalcev KS in 25 (49 %) rekreativcev. Za »maketo« se je odločilo 69 prebivalcev KS in 25 rekreativcev, za »podobo Škalskega hriba v vodi« 54 prebivalcev KS in 14 rekreativcev, za »informativne table« pa 47 prebivalcev KS in 19 (33 %) rekreativcev. »Senčna uta« se je na peto mesto uvrstila po zaslugi prebivalcev KS, ki so jo izbrali 50-krat, medtem ko je bila med rekreativci izbrana le 10-krat.

Pri obeh skupinah anketirancev sta prvi dve mesti zasedla enaka motiva (»lipa in vodnjak« ter »maketa«), nato pa so razlike med skupinama čedalje očitnejše. Prebivalci KS so na mesta od 3 do 10 uvrstili naslednje motive: 3. podoba Škalskega hriba v vodi, 4. senčna uta, 5. informativne table, 6. razgledni stolp, 7. značilna drevesa, 8. klopca spomina, 9. kapelica in mastodont (enako število izborov). Rekreativci so se odločili za: 3. informativne table, 4. sveto Barbaro, 5. zvon želja, 6. razgledni stolp, klopca spomina in podoba Škalskega hriba v vodi (enako število izborov), 9. zvonik - plezalna stena in 10. Anton Aškerc. Med prebivalci KS je pričakovano bolj poudarjen spomin na polpreteklo zgodovino, kakor tudi identificiranje z določenimi simboli, ki so povezani z zgodovino Škal. Nasprotno so bili rekreativci, kot je mogoče sklepati iz rezultatov, predvsem praktični in so se bolj nagibali k motivom, ki bi jih lahko koristili kot rekreativci ali za katere so menili, da bi obogatili prostor in služili informiranju obiskovalcev. Pri tem imam v mislih informativne table, ki jih je ta skupina že dodobra spoznala in očitno sprejela. Še posebej zanimivo pa je dejstvo, da je motiv svete Barbare, zavetnice rudarjev, izbrala kar tretjina rekreativcev, medtem ko se je med prebivalci KS zanj odločilo le slabih 10 % anketirancev. Iz tega sklepam, da je oziroma je bilo veliko anketiranih rekreativcev iz rudarskega stanu. Pri tem se opiram tudi na ugotovljeno nesorazmerje med deležem rekreativcev, starejših od 65 let, in številom upokojujencev (slednjih je bilo 44 %, starejših od 65 let pa le 7 %).

Nekoliko preseneča, da je dobra petina anketiranih prebivalcev KS med motivi izbrala tudi razgledni stolp, ki je tako po številu izborov krepko presegel nekatere motive, za katere sem bila prepričana, da se bodo uvrstili precej višje (na primer kapelica in mastodont, predvsem pa zvon želja in Anton Aškerc, ki nista prišla niti med prvih 10). Lažje je pojasniti, da je skoraj enako število (dobra petina) anketiranih prebivalcev KS med možnimi motivi izbralo tudi značilna drevesa. Lipa, topol in divji kostanj so bila namreč drevesa, ki so se nekdanj bohotila na Škalskem hribu in ki se jih večina starejših prebivalcev spominja skoraj tako dobro kot cerkve sv. Jurija.

Zelo malo anketirancev v obeh skupinah pa je izbralo tri motive, ki sem jim sama dajala prednost, saj so se mi zdeli odlični tako zaradi simbolike kot zaradi možnosti obogatitve prostora oziroma rekreacijske in/ali turistične ponudbe. Gre za »Blejski otok« na Velenjskem jezeru (umetni otok s ponazoritvijo Škalskega hriba), plezalno steno v obliki zvonika in obelisk kot simbol geoloških sprememb. Morda je vzrok za slabši odziv na te predloge v tem, da je bilo med anketiranjem premalo časa in možnosti za podrobnejša pojasnila in ponazoritve.

Predloge glede **načina izvedbe** sem za končno anketo povzela po predlogih posameznikov, zajetih v intervjuje, pomagala pa sem si tudi z rezultati preliminarne ankete. V obeh skupinah anketirancev se jih je med štirimi podanimi predlogi in možnostjo navedbe enega lastnega predloga prepričljivo največ odločilo za »kombinacijo več simbolov, povezanih v smiselno celoto«. To je tudi logično, saj so med predlaganimi motivi izbirali v povprečju po 3,6 motiva (prebivalci KS po 3,4 in rekreativci po 4,1). Sodeč po odgovorih, bi bilo smiselno obeležje pripraviti kot kombinacijo prvih petih, pa morda še katere od naslednjih idej.

Funkcijo obeležja so kot zelo pomembno omenjali predvsem intervjuvanci iz skupine lokalne skupnosti in strokovnjakov. Različne ideje, ki so jih podali, sem združila v štiri sklope, med katerimi so izbirali anketiranci. Največ se jih je (zanimivo, da tudi med prebivalci KS, ki v bistvu precej malo uporabljajo sprehajalne poti okrog jezer) odločilo, da naj bi imelo obeležje funkcijo počivališča za sprehajalce in rekreativce. Vendar je bilo tudi veliko pristašev ideje o parku in (zanimivo, da več med prebivalci KS kot med rekreativci) tudi ideje o športnem objektu.

Hipoteze, zastavljene v uvodu, sem z raziskavo v celoti ali delno potrdila.

Rezultati intervjujev in anket so potrdili osnovno trditev, da obstaja širok konsenz javnosti glede smiselnosti in primernosti postavitve simbolnega obeležja nekdanjega središča vasi Škale na območju oziroma v bližini območja ekosistemske naravne vrednote Škale-rudniške ugreznine. Nihče od intervjuvancev se ni izrekel proti tej ideji oziroma izrazil v zvezi z njo velike pomisleke, med anketiranci pa je bila takšnih le peščica (2 %).

Drugo trditev, s katero sem predvidela, da bodo raziskave in rezultati vključevanja javnosti v proces načrtovanja pokazali, da se tako stroka kot odgovorni akterji čutijo povezane s polpreteklo zgodovino ter lahko predlagajo vsaj eno idejo za simbolno obeležje nekdanjega središča vasi Škale, lahko le deloma potrdim. V skupini intervjuvancev namreč svojega predloga ni podalo 6 izmed 32 intervjuvancev oziroma nekoliko manj kot 19 %. Med intervjuvanci je bilo sicer največ svežih idej v skupini strokovnjakov in lokalne skupnosti. Med veljavnimi anketami ni bilo primera brez odgovora na vprašanje, katere izmed naštetih motivov bi izbrali. Zaključim lahko, da je vsakdo, ki je sodeloval v anketi, predlagal ali izbral najmanj en motiv za bodoče obeležje nekdanjega središča vasi Škale, s čimer je hipoteza za ti dve skupini deležnikov potrjena.

Tretja trditev je bila povezana z naborom in izborom samega motiva. Predvidevala sem, da zaradi razlik v odnosu do območja in poznavanja zgodovine med obema skupinama anketirancev (prebivalci KS in rekreativci) ne bo mogoče izbrati prevladujočega motiva simbolnega obeležja nekdanjega središča vasi Škale. Tudi za to trditev se je izkazalo, da jo je mogoče le delno potrditi. Sicer je res, da je imel motiv »lipa in vodnjak« največ pristašev v obeh skupinah anketirancev in da so se poenotili tudi glede drugouvrščene »makete«. Od tu dalje pa so zaradi razlik v odnosu do območja in poznavanju zgodovine razlike čedalje očitnejše. Ne gre sicer za strogo črno – belo razlikovanje, saj se tako pri eni kot pri drugi skupini pojavljajo posamični presenetljivi izbori motivov, a razlike so vendarle opazne. Če upoštevam še dejstvo, da sta obe skupini med možnimi načini izvedbe izbrali predlog, da se obeležje izdelata kot konglomerat več simbolov, povezanih v smiselno celoto, sklepam, da bi bilo z uskladitvijo interesov obeh skupin kar nekaj težav.

Na osnovi izvedene raziskave so bili investitorju podani **predlogi za oblikovanje in umestitev spominskega obeležja**, ki jih lahko strnem v naslednje točke:

1. Pri oblikovanju obeležja naj se upoštevajo motivi, ki so bili preferirani s strani anketirancev:
 - lipa in vodnjak (štepah)
 - maketa Škalskega hriba
 - stilizirana podoba Škalskega hriba v vodi
 - informativne table
 - senčna uta s podobo Škalskega hriba
2. Glede na to, da je med anketiranci prevladalo večinsko mnenje, da naj bo za obeležje uporabljenih več motivov ter da naj ima funkcijo počivališča za rekreativce, bi bilo vsekakor smiselno urediti ob obeležju (ali v sklopu le-tega) še:
 - pitno vodo
 - klopce
 - drevesa, ki bi dajala senco
3. Stališča glede najprimernejše lokacije med deležniki niso enotna. Nobena od potencialnih lokacij ni za vse deležnike sprejemljiva v enaki meri, pri vsaki od njih pa bi se investitor srečal tudi s konkretnimi problemi, od lastništva, varstva narave, predstavitev obstoječe infrastrukture in podobno. Glede na odzive lastnikov zemljišč pa je pred odločitvijo o lokaciji potrebna uskladitev in razrešitev morebitnih problemov s potencialnimi mejaši.
4. Idejna zasnova bodočega spominskega obeležja nekdanjega središča vasi Škale naj se izdelata na osnovi rezultatov raziskave in lokacije, ki jo bo izbral investitor.

Pričujoče delo je dokaz, da je možno s sistematičnim pristopom in vključitvijo širokega kroga javnosti v načrtovanje in umeščanje manjšega objekta v prostor na eni strani ugotoviti možne ovire, na drugi pa izluščiti rešitve, ki so med podanimi predlogi za ključne deležnike najsprejemljivejše. Upam, da bodo pridobljeni rezultati pripomogli tudi k uspehu projekta umestitve simbolnega obeležja nekdanjega središča vasi Škale ter da bo slednje v zadovoljstvo in ponos vsem deležnikom, predvsem pa bivšim in sedanjim Škalčanom.

POVZETEK

Nekdanje središče vasi Škale je kmalu po koncu 2. svetovne vojne izginilo zaradi odkopavanja premoga. Zamisel o postavitvi spominskega obeležja nekje v bližini kraja, kjer se je nekoč dvigal Škalski hrib, je tlela že nekaj let. Seznanitev s podobnim primerom v osrednji Nemčiji pa me je utrdila v prepričanju, da je ta ideja tudi v praksi izvedljiva, da je smiselno in primerno bodoče obeležje postaviti na rekreacijsko območje med Škalskim in Velenjskim jezerom, hkrati pa je v načrtovanje tega obeležja potrebno vključiti širšo javnost.

Možnost reševati konkreten problem in prispevati k razvoju kraja, v katerem živim, je bila glavna spodbuda, da sem se lotila te naloge. Hkrati pa sem jo videla tudi kot priložnost, da poskusim razviti ustrezno metodo vključevanja javnosti v načrtovanje manjšega objekta javnega pomena in jo podprem z aplikativno raziskavo, vendar z ustreznim znanstvenim pristopom.

Na primeru procesa umeščanja in izbora motiva spominskega obeležja nekdanjega središča vasi Škale sem preskusila koncept vključevanja javnosti v načrtovanje enostavnih prostorskih ureditev. Tako sem za ta konkreten namen razvila metodo oz. ustrezne postopke, ki so me pripeljali do zelenega cilja - pridobiti verodostojno in strokovno ustrezno rešitev, ki pa bo hkrati sprejemljiva za lokalne prebivalce in rekreativce kot glavne akterje in uporabnike tega prostora.

Raziskava je bila usmerjena v podrobnejše proučevanje začrtanih strategij razvoja območja nad Škalskim in Velenjskim jezerom, predvsem pa v ugotavljanje percepcije in stališč identificiranih skupin deležnikov v procesu načrtovanja simbolnega obeležja nekdanjega središča vasi Škale. Bistvo mojega dela pa je bilo v neposrednem terenskem pridobivanju informacij; z vodenimi intervjuji (skupaj je bilo izvedenih 32 intervjujev) in anketiranjem.

Večino potrebnih informacij o pogojih umestitve obeležja sem pridobila v intervjujih s strokovnjaki in predstavniki lokalne skupnosti. Te informacije sem primerjala in dopolnila z navedbami v ustreznih dokumentih in literaturi. Z intervjuji med predstavniki teh dveh skupin, kakor tudi med preseljenimi Škalčani, starejšimi krajanji in lastniki zemljišč ob predvidenih lokacijah sem pridobila tudi stališča do same ideje o obeležju. Ideji o postavitvi obeležja nekdanjega središča vasi Škale so bili naklonjeni vsi intervjuvanci. Vsem se je tudi zdel sprejemljiv predlog, da se to obeležje umesti nekje na rekreacijskem območju (med Oblovo lipo in starim gasilskim domom), vendar so bila mnenja glede primernosti posamezne lokacije različna. Hkrati so intervjuvanci podali različne ideje za motiv oziroma so jih izbrali izmed že oblikovanih predlogov.

S končno anketo, ki sem jo izvedla med prebivalci KS Škale – Hrastovec in rekreativci (skupaj izvedenih 242 anket), sem ugotovila, da se poznavanje obravnavanega območja med ciljnim skupinama precej razlikuje, kar je bilo tudi pričakovano. Vendar pa to ni vplivalo na mnenje posamezne skupine o smiselnosti in primernosti umestitve takšnega obeležja. Tako kot med intervjuvanimi deležniki, je bil tudi z anketami ugotovljen širok konsenz in velika naklonjenost tej ideji. Mnenja o primernosti treh potencialnih lokacij so bila tudi med anketiranci zelo različna. Hkrati so anketirani prebivalci KS in rekreativci izmed 17 predlaganih motivov izbrali do 5 motivov ali predlagali svojega. Rezultati so pokazali, da je kljub precejšnjim razlikam v poznavanju območja in odnosu do njega pri obeh skupinah prevladal enak motiv, in sicer »lipa in vodnjak«, na drugo mesto pa se je uvrstila »maketa«. Pri naslednjih motivih po rangi prejetih glasov pa so med skupinama opazne čedalje večje razlike.

Odgovori na vprašanja o načinu izvedbe in funkciji obeležja so bili presenetljivi. Večina anketirancev v obeh skupinah je med možnimi načini izvedbe izbrala »več simbolov povezanih v smiselno celoto«. Med prebivalci KS je bilo več naklonjenosti ureditvi počivališča za rekreativce, rekreativci pa so se bolj zavzemali, da se okrog spominskega obeležja uredi park.

Povzetek raziskave in priporočila so bila podana investitorju Premogovniku Velenje v upanju, da jih bo upošteval in uporabil pri postavitvi obeležja nekdanjega središča vasi Škale. Predstavljen postopek vključevanja javnosti v načrtovanje in umeščanje prostorskih ureditev manjšega obsega pa bi bilo smiselno preskusiti še na drugih primerih.

SUMMARY

Soon after the end of World War II, the former centre of the Škale village disappeared due to coalmining. The idea of building a memorial somewhere near the site of the former Škale hill has been present for quite a few years. But finding out about a similar case in central Germany confirmed my belief that this idea can be realised in practice, and that it is sensible and appropriate to set the future memorial to the recreational area between Lake Škale and Lake Velenje, and that the entire public should be included in the planning of the memorial.

The opportunity to solve a concrete problem and contribute to the development of the village where I live was my main motivation. At the same time I saw an opportunity to try to develop an appropriate method of public inclusion into the planning of a small facility of public interest and support it with an applicative research, using an appropriate scientific approach.

On the example of the process of selecting the site and motive for the memorial of the former Škale village centre I tested the concept of the inclusion of public into the planning of simple spatial arrangements. For this purpose I developed a method, i.e. appropriate procedures that brought me to the set objective – to acquire a legitimate and professionally acceptable solution that will also be acceptable to the local population and recreational visitors as the main users of this area.

The research was directed towards more detailed studying of the set strategies for the development of the area above Lake Škale and Lake Velenje, and above all towards identifying the perception and attitudes of the identified stakeholders in the process of planning the symbolic memorial of the former centre of the Škale village. The essence of my work was the direct gathering of information on site; by means of guided interviews (a total of 32 interviews have been conducted) and questionnaires.

The majority of the necessary information on the conditions for selecting the location of the memorial was acquired by means of interviews of experts and representatives of the local community. I compared this information and supplemented it by quotes from appropriate documents and literature. By interviewing these two groups as well as the inhabitants of Skale who had to move, the elderly population and owners of the land close to the planned locations, I acquired their opinions regarding the idea of the memorial. The idea of building a memorial to the former centre of the Škale village was supported by all the interviewees. All of them also found acceptable the suggestion to set this memorial somewhere at the recreational area (between the *Oblova lipa* linden tree and the old fire station), but the opinions regarding the individual locations differed. The interviewees also gave their different ideas regarding the motive and/or selected them from the set of given suggestions.

By means of a final survey that I have conducted among the inhabitants of the Škale – Hrastovec local community and the recreational visitors (a total of 242 questionnaires), I have come to the conclusion that their knowledge of the area in question differs significantly, which was also expected. But this did not affect the opinion of individual groups regarding the meaningfulness and appropriateness of building such a memorial. The majority of stakeholders that were interviewed, as well as the surveyed respondents were positively inclined towards the idea. The opinions on the appropriateness of three potential locations differed appreciably among the surveyed group members. The local population and recreational tourists selected up to 5 motives from the suggested 17, or suggested their own motives. Results have shown that despite significant differences in knowing the area or the attitude towards it, both groups selected predominantly the same motive – *linden tree and a well*. The second most popular motive was a *scale model*. The selection of other motives differed considerably.

The answers to the questions regarding the manner of implementation and the function of the memorial were quite surprising. The majority of the respondents selected *several symbols connected into a sensible whole*. Among the local population, the predominant opinion was to set up a resting place for the recreational visitors, while the recreational visitors believed that a park should be set up around the memorial.

The summary of the research and recommendations have been submitted to the investor Premogovnik Velenje in the hope that they will be taken into account and used when setting up a memorial for the former centre of the Škale village. The procedure of including the public into the planning and selecting the location of small spatial arrangements should be tried on other cases.

SEZNAM UPORABLJENE LITERATURE IN VIROV

- Al Sayegh Petkovšek, S. (2010). *Tematska pot na območju šaleških jezer* : zgibanka. Velenje, ERICo d.o.o..
- Arhiv društva Revivas – društva za oživitev in promocijo vasi Škale.
- Cigale, D. (2009). Turizem in rekreacija kot dejavnika okoljskih obremenitev. V: *Okoljski učinki prometa in turizma v Sloveniji, GeograFF*; 5. Ljubljana: Znanstvena založba Filozofske fakultete, str. 9-21.
- Erjavec, T. 2007: Omejitveni dejavniki bodočega prostorskega razvoja občine Velenje: diplomsko delo. Medmrežje: http://geo.ff.uni-lj.si/pisnadela/pdfs/dipl_200705_tina_erjavec.pdf (16. 4. 2011).
- Grossmann, K. 2009: Trittsteine errinern an die 14 verschwundenen Dörfer. Medmrežje: http://www.somak-hhm.de/resources/Presse_2009_2.pdf (16. 4. 2011).
- Hudales, J. (1999). Šaleška dolina v 18. in 19. stoletju. V: *Velenje: Razprave o zgodovini mesta in okolice*. Velenje: Mestna občina Velenje, str. 243-302.
- Hudales, J. (1989): Škale v 19. stoletju. V: *Zbornik Škale*: zbirka Šaleški razgledi 3. Velenje: Kulturni center Ivan Napotnik, str. 48-90.
- Jolas, F. (2010). Freizeitpark Pirkau & Mondsee & Südhang Höhenmölsen. V: *Dokumentation Sommerakademie 2009: Stromflüsse-Himmelswege-Wasserstrassen, Infrastrukturen als Lebensadern*. Zeitz: Kulturstiftung Hohenmölsen, str. 54-55.
- Kljajić, D. (1989). Škale v 1. polovici 20. stoletja. V: *Zbornik Škale*: zbirka Šaleški razgledi 3. Velenje: Kulturni center Ivan Napotnik, str. 91-116.
- Knipfer, A. in ostali. (2008). *Angekommen: Ein Bildband über Menschen aus Grossgrimma und deren Leben am Südhang*. Theissen: Kulturstiftung Hohenmölsen, MIBRAG mbH.
- Lipnik, D., Lipnik, V. 1999: Škale – sejmišče in cerkev Svetega Jurija. Medmrežje: http://revivas-skale.si/index.php?option=com_content&view=article&id=78&Itemid=104&lang=sl (16. 4. 2011).
- Lastno terensko delo: Anketa med prebivalci KS Škale – Hrastovec (5. 6. 2011).
- Lastno terensko delo: Anketa med rekreativci na območju šaleških jezer (27. 6. 2011).
- Lastno terensko delo: Intervjuji z deležniki (2011).
- Lastno terensko delo: Preliminarna anketa med rekreativci (26. 3. 2011).
- Lokalna agenda 21 za Mestno občino Velenje: Program sonaravnega in trajnostnega razvoja, 2004: Uradni vestnik Mestne občine Velenje 6/2004.
- Martinšek, D. 2006: Načrtovanje prostorskega razvoja Velenja od nastanka modernega mesta do danes. Medmrežje: <http://dk.fdv.uni-lj.si/dela/Martinsek-Drago.PDF> (16. 4. 2011).
- Medmrežje 1: http://pxweb.stat.si/pxweb/Database/Dem_soc/05_prebivalstvo/10_stevilo_preb/25_05C50_prebivalstvo_naselja/25_05C50_prebivalstvo_naselja.asp (17. 9. 2011).
- Medmrežje 2: <http://www.geoprosor.net/piso/ewmap.asp?obcina=VELENJE> (27. 8. 2011).
- Medmrežje 3: <http://www.naravovarstveni-atlas.si/ISN2KJ/profile.aspx?id=NV@ZRSVN> (7.5.2011)
- Medmrežje 4: <http://www.velenje.si/3525> (17. 9. 2011)
- Odlok o prostorskih ureditvenih pogojih za območje planske celote 02; Krajevni skupnosti Škale – Hrastovec in Konovo – del (PUP 02), Uradni vestnik Mestne občine Velenje, št. 6/10 in 27/10.
- Odlok o spremembah in dopolnitvah prostorskih sestavin dolgoročnega plana občine Velenje za obdobje 1986-2000, dopolnjen 1998 in 1990, družbenega plana občine Velenje za obdobje 1986 – 1990 in sprememb in dopolnitev planskih aktov dela občine Žalec za območje Mestne občine Velenje – dopolnitve 2009, Uradni vestnik Mestne občine Velenje, št. 17/2010.
- Pleše, K. (1984). *Projekt »Velenje 2000«*: Povzetek. Titovo Velenje, Zavod za urbanizem Velenje.
- Pokorny, B. (1999). Vrednotenje prisotnosti damjaka (Dama dama) na ugrezninskem območju velenjskega premogovnika. V: *Zbornik gozdarstva in lesarstva*, 60., str. 53-83. Medmrežje: <http://www.gozdis.si/zbgl/1999/zbgl-60-2.pdf> (16. 4. 2011).
- Poles, R., in ostali (1998). *Sakralna dediščina Šaleške doline*. Velenje: Pozoj.

Popisi prebivalstva 1948-2002. Statistični urad RS.

Medmrežje: http://www.stat.si/publikacije/pub_popisne_prva.asp (17. 9. 2011)

Rebeušek, F. (1993). *Predlog za razglasitev rudniških ugrednin v Škalah za naravno znamenitost*. Velenje: Občina Velenje, Sekretariat za družbene dejavnosti.

Register nepremične kulturne dediščine. Medmrežje: <http://rkd.situla.org/> (7. 5. 2011).

Seher, A. (1995). *Zgodovina Premogovnika Velenje*: 1.knjiga. Velenje: Premogovnik Velenje.

Seher, A. (1998). *Zgodovina Premogovnika Velenje*: 2.knjiga. Velenje: Premogovnik Velenje.

Strahovnik, L. (2006). *Naravovarstvene smernice za strategijo prostorskega razvoja Mestne občine Velenje*. Celje: Zavod Republike Slovenije za varstvo narave, Območna enota Celje.

Strategija razvoja turizma mestne občine Velenje 2009-2013. Medmrežje: <http://arhiva.velenje.si/Razvoja%20turizma%20v%20MOV.pdf> (5. 3. 2011).

Strateški razvojni dokument mestne občine Velenje: kratko besedilo (executive summary).

Medmrežje: <http://arhiva.velenje.si/VIS/Razvojni%20dokument.pdf> (5. 3. 2011).

Šolska kronika 1870–1960. Škale: Šola Škale.

Šterbenk, E. (1999). *Šaleška jezera: vpliv premogovništva na pokrajinsko preobrazbo Šaleške doline*. Velenje, ERICo, Pozoj.

Šterbenk, E., Ževart, M. (1999). Velenje - nastanek, razvoj in spremembe. V: *Velenje: Zbornik (11. in 12.) raziskovalnega tabora v letih 1999 in 2000*. Velenje: Inštitut za ekološke raziskave ERICo Velenje, str. 20-24.

Uredba o vrstah objektov glede na zahtevnost, Ur. l. RS, št. 37/2008, 99/2008.

Zakon o graditvi objektov (ZGO-1-UPB-1), Ur. l. RS, št. 102/2004, (14/2005 popr.), 120/2006 Odl. US: U-I-286/04-46, 61/2010-ZRud-1 (62/2010 popr.), 20/2011 Odl.US: U-I-165/09-34.

Zakon o prostorskem načrtovanju (ZPNačrt), Ur. l. RS, št. 33/2007, 70/2008 – ZVO-1B, 108/2009, 80/2010-ZUPUDPP (106/2010 popr.), 43/2011-ZKZ-C.

PRILOGE